

بسم الله الرحمن الرحيم

الحمد لله رب العالمين هيا في كل عصر من العصور من سخروا حياتهم لخدمة القرآن الكريم ليتحقق وعد الله تعالى بحفظ كتابه حيث قال (انا نحن نزلنا الذكر وانا له لحافظون).
والصلاة والسلام على النبي الأمي الذي أمره ربه أن يرتل القرآن ترتيلا فرتله أحسن ترتيل وعلمه الصحابة رضي الله عنهم ،فقرؤوه غضا طريا كما نزل وعلموه لمن بعدهم حتي وصل إلينا سالما من كل لحن بالسند المتصل إلي النبي صلي الله عليه وسلم أما بعد.....
فقد جاني في شهر القرآن أخوة كرام من المشتغلين بكتاب الله تعالى وعرضوا عليّ ملزمة في أحكام التجويد مختصرة من كتابي - المعني في علم التجويد- ،أرادوا بهذا الاختصار أن يسهلوا وييسروا على طلاب دورات أحكام التجويد ،ولتكون لهم مساهمة مع كل المهتمين والمشتغلين بالقرآن الكريم في تيسير تعليم تجويده وترتيبه على الصفة التي شرعها الله تعالى ليتلى عليها كتابه،فاطلعت على هذا الجهد الطيب الذي قام به هؤلاء الإخوة الكرام فوجدته جهدا مباركا واختصارا مركزا يساعد مع كتاب المعني على ضبط أحكام التجويد النظرية وحفظ قواعده ،وقد أجزتهم في نشرها لما في ذلك من الفائدة ،مع الإشارة إلي أن هذه الملزمة مع فائدتها لا تغني عن الأصل ولكنها إذا ضمت إلي الأصل كانت الفائدة أكبر.
وأسأل الله تعالى أن ينفع بهذا العمل طلاب دورات التجويد ،وأن يجزي الإخوة الكرام الذين قاموا بهذا العمل خير الجزاء وأن يكون ذلك لهم صدقة جارية وعلم ينتفع به ، وأن يزيدهم قوة ونشاطا في خدمة كتاب الله تعالى ونشر علومه ليدخلوا في عموم قول النبي صلي الله عليه وسلم -خيركم من تعلم القرآن وعلمه- وصلى الله وبارك على سيدنا محمد وعلى آله وأصحابه أجمعين .

الدكتور عبد الرحمن الجمل

بسم الله الرحمن الرحيم

الحمد لله الذي أنزل الكتاب على عبده وتكفل بحفظه , وأكرمنا وشرفنا بتعليمه بعد تعلمه ,
والصلاة والسلام على من لا نبي بعده , ويعد فان الفخر والاعتزاز في حقي وجب , والشرف لي ولا عجب
إذ اقترن اسمي باسم الشيخ الدكتور/عبد الرحمن الجمل شيخنا وتاج رؤوسنا أطال الله في عمره
ونفعلنا بعلمه.

لقد طلب مني الأخوان الفاضلان محمد جحا وحسن عابد أن أساعدهما في إتمام هذه الملزمة فقبلت من
باب الخبرة التي تولدت لدي من تدريس دورات التلاوة والتجويد حيث أشرت لهما بعض الإشارات التي
لا تكاد تذكر حتى خرج هذا العمل النافع المفيد بصورته هذه.
حيث أجاز طباعته شيخنا د.عبد الرحمن الجمل حفظه الله .
وانني بعد الاطلاع على الملزمة كاملة أرى في دراستها الفائدة لطلاب دورات التلاوة والتجويد مع تجديد
الإشارة إلى ما أشار إليه الشيخ بأنها لا تغني عن الأصل .

وفي الختام أسأل الله أن يجزي الأخوين محمد جحا وحسن عابد خير الجزاء على هذا الجهد المبارك وأن
يجعله في ميزان أعمالهما وان يجزي شيخنا د.عبد الرحمن الجمل خير الجزاء وأن ينفعنا والمسلمين
بعلمه وأن يجزي كل من ساهم في انجاز هذا العمل خير الجزاء .

وصلى الله وسلم وبارك على نبينا محمد

الاستاذ وليد سالم

فضل قراءة القرآن الكريم

الآيات

- ١ - قال الله تعالى: ﴿الذين آمنهم الكتاب يتلونه حق تلاوته أولئك يؤمنون به﴾ (البقرة ١٢١)
- ٢ - قال الله تعالى: ﴿إن الذين يتلون كتاب الله وأقاموا الصلاة وأتقوا مما رزقهم سرا وعلانية يرجون تجارة لن تبور* ليوفيهم أجورهم ويزيدهم من فضله إنه غفور شكور﴾ (فاطر ٢٩-٣٠)
- ٣ - قال الله تعالى: ﴿ورتل القرآن ترتيلاً﴾ (المزمل ٤)

الأحاديث

- ١ - قال رسول الله صلى الله عليه وسلم: ﴿من قرأ حرفاً من كتاب الله فله به حسنة والحسنة بعشر أمثالها لا أقول (الم) حرف ولكن ألف حرف ولام حرف وميم حرف﴾ (رواه الترمذي)
- ٢ - قال رسول الله صلى الله عليه وسلم: ﴿الماهر بالقرآن مع السفرة الكرام البررة والذي يقرأ القرآن ويتتبع فيه وهو عليه شاق له أجران﴾ (متفق عليه)
- ٣ - قال رسول الله صلى الله عليه وسلم: ﴿يقال لقارئ القرآن اقرأ وارتق ورتل كما كنت ترتل في الدنيا فإن منزلتك عند آخر آية تقرأها﴾ (أبو داود والترمذي)

آداب تلاوة القرآن الكريم

- ١- قراءة القرآن مرتلاً كما أمر الله.
- ٢- أن يكون على طهارة كاملة .
- ٣- أن يتأدب عند تلاوته فلا يضحك ولا يعبت ولا ينظر إلى ما يلهي.
- ٤- أن يزين قراءته ويحسن صوته.
- ٥- تعظيم كلام الله، فإن تعظيمه من تعظيم الله تعالى.
- ٦- إذا كان بخضرة من يقرأ فيجب عليه الإصغاء والإنصات ويستحب له استقبال القبلة والتسوك والبكاء .

نشأة علم التجويد

❖ يعد علم التجويد من أول علوم القرآن نشأة وذلك أنه نشأ منذ اللحظة الأولى التي نزل فيها القرآن الكريم وكان بداية يثقل على النبي ﷺ حفظه، فخفف الله عن نبينا بأن تكفل بحفظه وكان النبي إذا جاءه الوحي أمر الصحابة بحفظه في السطور والصدور ولما جمع عثمان القرآن أرسل لكل مصر من الأمصار مصحفاً وقارئاً ليعلم الناس تلاوة القرآن وهكذا أخذت القراءة بالتلقي والمشافهة من الصحابة إلى التابعين إلى وهكذا إلي يومنا هذا.

أما بالنسبة لتدوين هذا العلم فكان في القرن ٢هـ ، بعد عصر الصحابة والتابعين فقبل أن أول من دون هذا العلم هو أبو الأسود الدؤلي وقيل الخليل الفراهيدي وقيل غيرهما .

الأحرف السبعة والقراءات

في السنة النبوية

روى البخاري ومسلم في صحيحيهما عن ابن عباس أن رسول الله ﷺ قال (أقراني جبريل ﷺ على حرف فراجعته فلم أزل أستزيده ويزدني حتى انتهى إلي سبعة أحرف

❖ **الرأي المختار في معني الأحرف السبعة** : أنها سبع لغات من لغات العرب بكل ما فيها من نواحي الخلاف التي تقتضي التيسير على الأمة بنزول القرآن عليها.

❖ أسباب اختلاف القراءات :

- ١- ما كان مرجعه اختلاف اللغات العربية.
 - ٢- ما كان راجعاً إلى خاصية في القرآن وهي الاعجاز فالقراءات هي لون من ألوان الاعجاز في القرآن الكريم.
- ❖ **اللغات السبعة التي تدل عليها القراءات** : هي أفصح لغات العرب وأشهرها .
- ❖ **الحكمة من نزول القرآن بالقراءات السبع** : التيسير على المسلمين ورفع الحرج عنهم .

انتشار القراءات في الأمصار

- بعد اتساع الفتح الاسلامي وتفرق الصحابة في الأمصار والبلاد ظهر الاختلاف بين الناس في قراءة القرآن الكريم وفي فتح أذربيجان وأرمينيا فزع حذيفة بن اليمان من هذا الاختلاف بين الناس في أوجه أداء القرآن الكريم فقال لعثمان: "يا أمير المؤمنين أدرك هذه الأمة قبل أن يختلفوا في الكتاب اختلاف اليهود والنصارى".

- فأرسل عثمان إلى حفصة أن أرسلني إلينا بالصحف ننسخها في المصاحف ثم نردها إليك فأمر زيد بن ثابت وعبد الله بن الزبير وسعيد بن العاص وعبد الرحمن بن هشام فنسخوها في المصاحف .

❖ أسباب انتشار بعض القراءات دون الأخرى :

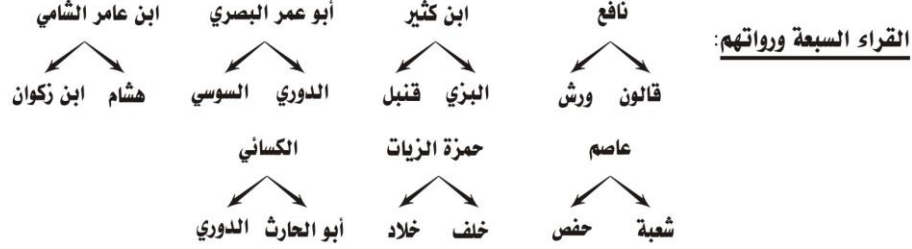
- أمر أصحاب النفوذ والسلطان في هذه الأمصار المقرئين أن يقرؤا الناس بقراءة معينة.
 - تحسبن بعض العلماء والشيوخ والمقرئين لقراءة معينة يجعل لها القبول والانتشار .
- ❖ **هل المصاحف العثمانية مشتملة على الأحرف السبعة؟**
- قال مكّي بن أي طالب : فالمصحف كُتِبَ على حرف واحد وخطه محتمل لأكثر من حرف إذ لم يكن منقوطة ولا مضبوطة فذلك الاحتمال الذي احتمل الخط هو من الستة أحرف الباقية (وهو الراجح).

القراءات

- ❖ **القراءات المتواترة** : هي كل قراءة وافقت العربية مطلقاً ووافقت أحد المصاحف ولو تقديراً وتواتر نقلها .
- ❖ **القراءة** : هي الاختيار المنسوب لأحد الأئمة العشرة في كيفية قراءة لفظ قرآني ما رواه بسنده إلى النبي ﷺ .
- ❖ **الرواية** : هي كل ما نسب لأحد الرواة عن الأئمة العشرة.
- ❖ **الطريق** : هي كل ما نسب لمن نقل عن الراوي وإن سفل .

اختيار الإمام ابن مجاهد

وكان ابن مجاهد هو اول من إختار سبعة قراء من الأمصار الاسلامية التي وجه إليها عثمان المصاحف.



أركان القراءة الصحيحة

- ١ - موافقتها لوجه من وجوه النحو.
- ٢ - موافقة للرسم العثماني ولو احتمالاً .
- ٣ - صحة السند.

الإمام عاصم الكوفي

هو ابو بكر عاصم بن أبي النجود الأسدي الكوفي تابعي جليل توفي سنة ٢٧هـ وروى عنه حفص وشعبة .

الإمام حفص بن سليمان

هو أبو عمر حفص بن سليمان بن المغيرة بن أبي داوود الأسدي الكوفي أخذ القراءة عرضاً وتلقيناً عن عاصم وكان ربيبه ولد سنة ٩٠هـ و توفي سنة ١٨٠هـ .

سند رواية حفص

حفص ← عاصم بن أبي النجود ← أبو عبد الرحمن السلمي ← علي بن أبي طالب ← الرسول ﷺ

سند قراءة عاصم



باب التجويد

من لم يجود القرآن أثم

والأخذ بالتجويد حتم لازم

لغة : التحسين

اصطلاحاً: هو علم يبحث في ألفاظ القرآن الكريم من حيث إخراج كل حرف من مخرجه وإعطائه حقه ومستحقه من الصفات

حق الحرف: الصفات اللازمة التي لا تنفك عن الحرف أبداً كالقلقلة والغنة .

مستحق الحرف: الصفات العارضة التي يتصف بها الحرف أحيانا وتفارقه أحيانا أخرى كالتفخيم والترقيق

حكم العلم به : فرض كفايه .

حكم العمل به : فرض عين

الأدلة

- ١ - **القرآن** : قال الله تعالى : ﴿ورتل القرآن ترتيلاً﴾ والأمر في الآية للوجوب
- ٢ - **السنة** : عن ابن مسعود رضي الله عنه أنه كان يقرئ رجلاً، فقرأ الرجل ﴿إنما الصدقات للفقراء والمساكين﴾ ولم يدها فقال ابن مسعود : ما هكذا أقرأنيها رسول الله ، فقال الرجل: وكيف أقرأكها قال: أقرأنيها هكذا ﴿إنما الصدقات للفقراء والمساكين﴾ ... ومدها .
وفي هذا : فقد أنكر ابن مسعود علي الرجل أنه قرأ كلمة الفقراء "بالقصر" بدون مدها ، فدل علي وجوب تلاوة القرآن الكريم تلاوة صحيحة موافقة لأحكام التجويد .
- ٣ - **الإجماع** : أجمعت الأمة علي وجوب تلاوة القرآن الكريم بالتجويد من زمن النبي ﷺ إلي يومنا هذا.

مراتب التلاوة

المرتبة	لغت	التعريف اصطلاحاً
التحقيق	التدقيق	وهو القراءة بتؤدة وطمانينة وترسل مع مراعاة أحكام التجويد .
التدوير	جعل الشيء علي شكل دائرة	وهو التوسط بين التحقيق والحدر .
الحدر	السرعة	وهو إدراج القراءة وسرعتها مع مراعاة أحكام التجويد .

﴿ أما الترتيل:﴾

فهو يعم المراتب الثلاثة الأولى وقيل إنه مرتبة رابعة بين التحقيق والتدوير.

اللحن

لغة : الخطأ و مخالفة الصواب .

اصطلاحاً: هو خطأ يطرأ على الكلمات القرآنية .

اللحن الخفي (الغير واضح)		اللحن الجلي (الواضح)
خطأ يطرأ على اللفظ فيخل بعرف القراءة دون الإخلال بمبنى الكلمة سواء أخل بالمعنى أم لم يخل		خطأ يطرأ على اللفظ فيخل بمبنى الكلمة وعرف القراءة سواء أخل بالمعنى أم لم يخل
<p>شديد الخفاء</p> <p>مثاله</p> <p>زيادة مقدار المد ولو قدرا بسيطا زيادة مقدار الغنة</p>	<p>بسيط الخفاء</p> <p>مثاله</p> <p>ترك أحكام النون الساكنة والتنوين ترك أحكام الميم الساكنة ترك الغنة في الميم والنون المشددين...</p>	<p>ويكون في</p> <p>الكلمات (غفور رحيم غفور حليم)</p> <p>والحركات (انعمت أنعمت)</p> <p>والحروف (الصراط السراط)</p> <p>X ✓</p>
لا يأثم فاعله	يأثم فاعله	يأثم فاعله

يستثنى من حرمة اللحن الجلي ثلاثة هم :-

- ١- من كان في لسانه عوج خلقي لا يمكن معه النطق السليم .
- ٢- من كان في لسانه عجمة لا تمكنه من النطق ببعض الأحرف .
- ٣- العجوز الذي تحسب لسانه على نطق بعض الأحرف .

- ❖ اللحن الجلي في الفاتحة إذا غير المعنى فإنه يبطل الصلاة
- ❖ أما في باقي السور فلا يبطل الصلاة سواء أخل بالمعنى أم لم يخل.



الاستعاذة و البسملة

البسملة	الاستعاذة	
أقرأ حال كوني مبتدئاً باسم الله	الالتجاء والاعتصام بالله من الشيطان الرجيم	معناها
واجبة ما عدا سورة التوبة .	مستحبة وقيل واجبة	في أوائل السور
مستحبة.	مستحبة وقيل واجبة	في غير أوائل السور

مواطن الإخفاء للاستعاذة:-

- ❖ إذا قرأ جهراً بحضرة من يستمع إليه.
- ❖ إذا قرأ جهراً وليس معه من يستمع إليه (منفرداً).
- ❖ إذا قرأ مع جماعة وكان هو الأول في الدور.
- ❖ إذا قرأ مع جماعة ولم يكن هو الأول .
- ❖ إذا قرأ في مقام التعليم والمحافل.
- ❖ إذا قرأ سراً.
- ❖ إذا قرأ في الصلاة.

نهاية سورة مع البسملة مع بداية سورة	الاستعاذة مع البسملة مع بداية السورة أو مع غير أول السورة	
قطع الجميع	قطع الجميع	الوجه الأول
وصل الجميع	وصل الجميع	الوجه الثاني
قطع الأول ووصل الثاني بالثالث	قطع الأول ووصل الثاني بالثالث	الوجه الثالث
الوجه الرابع ممتنع حتى لا يتوهم السامع أن البسملة آية من السورة السابقة	وصل الأول بالثاني وقطع الثالث	الوجه الرابع

أوجه قراءة نهاية أي سورة قبل سورة التوبة مع أول سورة التوبة :-

- ❖ قطع الجميع.
- ❖ وصل الجميع.
- ❖ الوصل مع السكت.



- ❖ عند الانتقال من أي سورة تسبق سورة التوبة في ترتيب المصحف فلنا الأوجه الثلاثة
- ❖ عند الانتقال من أي سورة بعد سورة التوبة في ترتيب المصحف فلنا وجه واحد وهو الوقف
- ❖ ولو وصلنا نهاية سورة التوبة بأولها فيتعين الوقف فقط.

أحكام النون الساكنة والتنوين

الإظهار المطلق	بنيان - صنوان - قنوان - دنيا يس والقلم وما يسطرون وقيل من راق
----------------	---

النون الساكنة: هي نون خالية من الحركة ثابتة خطأ و لفظاً ووصلاً ووقفاً .

التنوين / لغة : التصويت.

اصطلاحاً: هو نون ساكنة زائدة تلحق آخر الأسماء المنصرفة وصلاً ولفظاً وتفارقه وقفاً وخطاً.

الإظهار الحلقي	الإدغام	الإقلاب	الإخفاء الحقيقي
تعريفه لغة	البيان أو الايضاح	الدمج أو الإدخال	القلب أو التحويل
تعريفه اصطلاحاً	إخراج كل حرف من مخرجه من غير غنة ظاهرة	إدخال حرف ساكن في آخر متحرك بحيث يصيران حرفاً واحداً مشدداً من جنس الثاني	هو النطق بالحرف بصفة بين الإظهار والإدغام عارٍ عن التشديد مع مراعاة الغنة
حروفه	ء هـ ع غ ح خ	(يرملون) رل بغير غنة بغنة	ب
أمثلة	من آمن عليهم خير	من يقول ميقول من لدن ملدن	من جاء خالداً فيها من دابة ربحاً صرفاً
سبب الحكم	هو بعد مخرج النون عن مخرج حروف الإظهار .	علة إدغام النون الساكنة والتنوين في النون التماثل في الميم التجانس في الباقي التقارب .	أن النون الساكنة والتنوين ليست قريبة من مخرج هذه الحروف فتدغم وليست بعيدة فتظهر .

الفرق بين النون الساكنة والتنوين :-

التنوين	النون الساكنة
نون ساكنة زائدة.	نون ساكنة أصلية
لا تأتي إلا في الأسماء فقط	تأتي في الأسماء والأفعال والأحرف
لا تكون إلا متطرفاً	تكون متوسطة و متطرفة
تثبت لفظاً ووصلاً وخطاً ووقفاً	تثبت لفظاً وخطاً ووصلاً ووقفاً

أنواع الإدغام من حيث الكمال والنقص:-

الإدغام الكامل: هو إدخال حرف ساكن في آخر متحرك بحيث تذهب ذات الحرف الأول وصفته ويشدد الحرف الثاني تشديداً كاملاً .

الإدغام الناقص: هو ذهاب ذات الحرف الأول وبقاء صفته وهي الغنة المانعة من كمال التشديد .

- ❖ إدغام النون الساكنة أو التنوين في حرفي (و - ي) إدغام ناقص بلا خلاف.
- ❖ إدغام النون الساكنة أو التنوين في حرفي (ل - ر) إدغام كامل بلا خلاف.
- ❖ إدغام النون الساكنة أو التنوين في حرفي (ن - م) إدغام كامل على الراجح.

مراتب الإخفاء ثلاثة:-

- ❖ أعلاها عند (ط - د - ت) لقربها من المخرج .
- ❖ أدناها عند (ق - ك) لبعدها عن المخرج .
- ❖ أوسطها عند باقي أحرف الإخفاء العشرة لعدم قربها أو بعدها عن المخرج .

الفرق بين الإدغام والإخفاء:-

الإخفاء	الإدغام	
يكون عند الحرف الذي بعده	يكون في الحرف الذي بعده	١ -
لايشدد فيه الحرف الثاني	يشدد فيه الحرف الثاني	٢ -
يكون في كلمة وفي كلمتين	لايكون إلا في كلمتين	٣ -


أحكام الحروف المشددة

الحرف المشدد: هو عبارة عن حرفين متماثلين، الأول ساكن والثاني متحرك وتنقسم الحروف المشددة الي قسمين :

- ١ - **حروف مشددة بغنة:** و هما حرفا الميم والنون ((عمّ)-((النّاس)) ومقدار الغنة حركتان .
- ٢ - **حروف مشددة بدون بغنة:** و هي باقي الحروف ((يآك)-((الرّحمن)).

الغنة: لغة : صوت أذن في الخيشوم .

اصطلاحاً: صوت أذن لذيد مركب في جسمي النون والميم يخرج من الخيشوم ولا عمل للسان فيه

ملاحظة  الغنة في الاخفاء تتبع الذي بعدها فإن كان ما بعدها مفخما ← تفخيم (من طين) مرققا ← ترقيق (من كان)

مراتب الغنة أربعة :-

- ١ - غنة النون والميم المشدتين وصلاً ووقفاً.
- ٢ - غنة النون الساكنة عند إدغامهما في الباء والواو.
- ٣ - الغنة الناجمة عن إخفاء النون الساكنة أو الميم الساكنة أو الإقلاب .
- ٤ - غنة النون الساكنة والميم الساكنة في حال إظهارها .
- ٥ - غنة النون والميم المتحركين.

أحكام الميم الساكنة

الميم الساكنة : هي الميم الخالية من الحركة وسكونها ثابت وصللاً ووقفاً .

الإظهار الشفوي

الإدغام الشفوي

الإخفاء الشفوي

تعريفه لغة	الستر	الدمج أو الإدخال	البيان
تعريفه اصطلاحاً	النطق بالميم الساكنة بصفة بين الإظهار والإدغام عار عن التشديد مع مراعاة الغنة	دمج الميم الساكنة بالميم المتحركة لتصيران ميمًا واحدة مشددة تنغم بمقدار حركتين	إخراج الميم الساكنة من مخرجها بدون غنة
حروفه	ب	م	باقي الحروف
أمثلة	هم بارزون كنتم به	لكم ما لكم ← لكام	أم يقولون قتلتم نفساً
السبب	التجانس بين الميم والباء	التماثل بين الميم والميم	بعد مخرج الميم عن مخرج هذه الأحرف

يجب المحافظة علي إظهار الميم عند الواو والفاء وذلك لاخادهما وقربهما من مخرج الميم

واحذر لدي واو وفا أن تختفي

تقربها والاتحاد فاعرف



أحكام اللامات السواكن

لام الاسم

لام الأمر

لام الحرف

لام الفعل

لام التعريف (لام ال)

التعريف	الحكم	الأمثلة
لام ساكنة زائدة عن بنية الكلمة مسبوقة بهمزة وصل مفتوحة عند الابتداء بها وبعدها اسم	الإظهار إذا جاء بعدها حروف (إبع حجك وخف عقيمه) والإدغام في باقي الأحرف	المظهرة ← البصير المدغمة ← الطارق
لام ساكنة أصلية تأتي في الأفعال سواء كان الفعل ماضياً أو مضارعاً أو أمراً.	الإظهار إذا جاء بعدها (ل - ر) فتدغم في اللام للتماثل وفي الراء للتقارب	المظهرة ← وأرسلناك المدغمة ← قل لعم قل رب
لام ساكنة أصلية، ولم تقع في القرآن إلا في حرفين (هل - بل)	الإظهار إذا جاء بعدها (ل - ر) فتدغم في اللام للتماثل وفي الراء للتقارب	المظهرة ← بل هم المدغمة ← هل لك
لام ساكنة زائدة عن بنية الكلمة تدخل على الفعل المضارع فقط ولا بد أن يسبقها واو أو فاء أو ثم	الإظهار مطلقاً	ثم ليقتضوا بالكسر فليمدد بسبب اختياراً
لام ساكنة أصلية توجد في الأسماء ولا تكون إلا متوسطة .	الإظهار مطلقاً	ألسنتكم سلطان

مخارج الحروف

المخرج: لغة: محل خروج الشيء .

اصطلاحاً: محل خروج الحرف الذي ينقطع عنده صوت النطق به فيتميز عن غيره من الأحرف .

الحرف: لغة: طرف الشيء.

اصطلاحاً: صوت يعتمد على مخرج محقق أو مقدر .

المخرج المحقق: هو ما اعتمد على جزء معين من أجزاء الفم كالخلق أو اللسان أو الشفتين.

المخرج المقدر: هو الذي لا يعتمد على جزء معين من أجزاء الفم كحروف الجوف الثلاثة والغنة.

أقسام الحروف:-

الحروف الأصلية: هي تسعة وعشرون حرف المعروفة بحروف الهجاء.

الحروف الفرعية: هي الحروف التي خرج من مخرجين أو تتردد بين حرفين أو صفتين. وهي سبعة:

- ١ (الهمزة المسهولة (ءعجمي)
- ٢ الألف المائلة (والضحي)
- ٣ الصاد المشتمة صوت الزاي (الصراط)
- ٤ الياء المشتمة صوت الواو (غيض)
- ٥ اللام المفخمة في لفظ الجلالة
- ٦ الألف المفخمة
- ٧ النون المخفأة.

أقسام الحركات:-

الحركات الأصلية: هي الفتحة والضممة والكسرة.

الحركات الفرعية: هما (الحركة المائلة، الحركة المشتمة)

أقسام المخارج:-

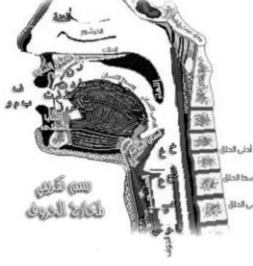
المخارج العامة: هي الأعضاء الرئيسية أو الكلية التي ترجع إليها المخارج كلها .

المخارج الخاصة (الفرعية): هي التي تحدد مكان خروج الحرف بدقة .

اختلاف علماء القراءات و اللغة في عدد المخارج

الرأي	العلماء	عدد المخارج العامة	عدد المخارج الخاصة
الأول	الفراهيدي و مكّي بن أبي طالب	خمسة مخارج	سبعة عشر مخارجاً
الثاني	سبويه و الإمام الشاطبي	أربعة مخارج	سنة عشر مخارجاً
الثالث	الفراء و قطرب و ابن كيسان	أربعة مخارج	أربعة عشر مخارجاً

١ - الجوف / ويخرج منه حروف المد الثلاثة (آ وَّيَّ).



أقصى الحلق (ءه).

وسط الحلق (ع ح).

أدنى الحلق (غ خ)

٢ - الحلق /

٣ - الشفتان / ف ← بطن الشفة السفلى مع أطراف الثنايا العليا. (ب-م) بإطباق الشفتين والبياء أشد.

٢ ← و (غير المدية) مع انفراج يسير بين الشفتين.

٤ - الخيشوم / ويخرج منه الغنة.

٥ - اللسان / ١- ق: أقصى اللسان مع ما فوقه من الحنك الأعلى.

٢- ث: أقصى اللسان مع ما فوقه من الحنك الأعلى أسفل مخرج القاف.

٣- ج-ش-ي: وسط اللسان مع ما يجاذبه من الحنك الأعلى.

٤- ض: إحدى حافتي اللسان أو الحافتين معاً مع ما يليها من الأضراس العليا.

٥- ل: أدنى إحدى حافتي اللسان إلى منتهاهما مع ما يجاذبها من لثة الأسنان العليا.

٦- ن: طرف اللسان مع ما يجاذبه من لثة الثنايا العليا تحت مخرج اللام.

٧- ر: طرف اللسان وظهره الذي يلي رأسه مع لثة الثنايا العليا تحت مخرج النون.

٨- ط-د-ت: ظهر طرف اللسان مع ما يجاذبه من أصول الثنايا العليا.

٩- ظ-ذ-ث: ظهر طرف اللسان مع أطراف الثنايا العليا.

١٠- س-ص-ز: طرف اللسان مع ما بين الثنايا العليا والسفلى قريب إلى السفلى.

ألقاب الحروف

اللقب	الجوفية (الهوائية)	الحلقية	اللهوية	الشجرية	الذلقية	النطعية	الأسلية	الثنوية	الشفوية (الشفهية)
حروف المد الثلاثة	ءه ع ح غ خ	ق ك	ج ش ي ض	ل ن ر	ت د ط	ص س ز	ظ ذ ث	ف م ب و	

صفات الحروف

الصفة: لغة: ما قام بالشيء من المعاني حسياً كان (كالبياض والسواد) أو معنوياً (كالعلم والأدب).
اصطلاحاً: هي كيفية تثبت للحرف عند النطق به فتميزه عن غيره من الأحرف.

صفات ذاتية (لازمة للحرف لا تنفك عنه).	}	صفات الحروف
صفات عارضة (صفات يتصف بها الحرف أحياناً وتنفك عنه أحياناً).		
صفات ليس لها ضد (١١ صفة).	}	الصفات الذاتية
صفات ليس لها ضد (٧ صفة).		

أولاً: الصفات التي لها ضد:-

الجهر (باقي الحروف)	٢	الهمس (حثة شخص فسكت)	١
الرخاوة (باقي الحروف)	٥	التوسط (لن عمر)	٤
الاستفال (باقي الحروف)	٧	الشدّة (أجد قط بكت)	٣
الانفتاح (باقي الحروف)	٩	الاستعلاء (خص ضغط قظ)	٦
الاصمات (باقي الحروف)	١١	الاطباق (ط-ظ-ص-ض)	٨
		الاذلاق (فر من لب)	١٠

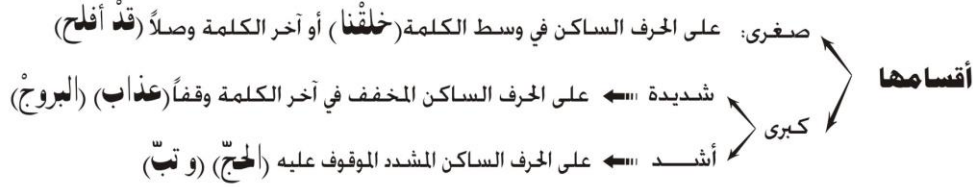
ثانياً: الصفات التي ليس لها ضد:-

الاستطالّة (ض)	٢	الانحراف (ل-ر)	٢	الصفير (ص-س-ز)	١
الخفاء (هاوي)	٦	التكرار (ر)	٥	القلقلّة (قطب جد)	٤
الغنّة (ن-م)	٩	التفشي (ش)	٨	اللين (و-ي الساكنان المفتوح ما قبلها+حروف المد)	٧

الصفة	حروفها	لغة	التعريف اصطلاحاً
الهمس	حائه شحص فسكت	الخفاء	خفاء الحرف لضعفه و جريان النفس معه عند النطق به لضعف الاعتماد على مخرجه.
الجهر	باقي الحروف	الظهور	ظهور الحرف لقوته و انحباس النفس عن الجريان معه عند النطق به لقوة الاعتماد على مخرجه.
الشدّة	أجدك تطبق	القوة	قوة الحرف عند النطق به لانحباس الصوت عن الجريان معه عند النطق به لقوة الاعتماد على مخرجه.
التوسط	لن عمر	الاعتدال	اعتدال صوت الحرف عند النطق به لعدم كمال انحباس الصوت عند النطق بالحرف و عدم كمال جريان الصوت.
الرخاوة	باقي الحروف	اللين	لين الحرف و جريان الصوت معه عند النطق به لضعف الاعتماد على مخرجه.
الاستعلاء	خص ضغط قظ	الارتفاع	ارتفاع أقصى اللسان إلى الحنك الأعلى عند النطق بالحرف.
الاستفال	باقي الحروف	الانخفاض	انخفاض أقصى اللسان إلى قاع الفم عند النطق بالحرف.
الاطباق	ط - ظ - ص - ض	الاصباغ	التصاق طائفتيّ من اللسان بالحنك الأعلى عند النطق بالحرف.
الانفتاح	باقي الحروف	الافتراق	افتراق اللسان عن الحنك الأعلى عند النطق بالحرف فينحصر الصوت بينهما.
الاذلاق	فر من ل .	الخفة	خفة الحرف و سرعة النطق به لخروجه من ذلق اللسان أي (طرفه) أو من إحدى الشفتين أو منهما معا.
الاصمات	باقي الحروف	المدح	ثقل الحرف و خروجه من مخرجه بتمكّن مع الكلفة تبعده مخرجه عن طرف اللسان أو الشفتين.

الصفة	حروفها	لغة	التعريف اصطلاحاً
الصفير	س - ص - ز	حدة الصوت	صوت زائد يخرج من بين الشنايب و طرف اللسان عند النطق بحروفه.
القلقلة	قطب جد	الاضطراب	اضطراب المخرج عند النطق بالحرف حتى يسمع له نبرة قوية.
اللين	(و - ي) الساكنة المفتوح ما قبلها	السهولة	إخراج الحرف من مخرجه بسهولة من غير كلفة على اللسان.
الانحراف	ل - ر	الميل	ميل الحرف عن مخرجه بعد النطق به حتى يتصل بمخرج غيره.
التكرار	ر	الإعادة	هو ارتعاد رأس اللسان عند النطق بالحرف.
التفشي	ش	الانتشار	كثرة انتشار الريح في الفم عند النطق بالحرف.
الاستطالة	ض	الامتداد	امتداد الصوت من أول حافة اللسان إلى آخرها عند النطق بالحرف.
الخفاء	هـ - ا - و - ي	الاستتار	استتار صوت الحرف عند النطق به .
الغنة	ن - م	صوت له نبيه	صوت أغن مركب في جسمي النون (و لو تنويناً) و الميم ويخرج من الخيشوم ولا عمل للسان به.

القلقة



سبب القلقة: أن جميع حروف (قطب جد) اجتمعت فيها صفتي الجهر والشدة.



مراتب القلقة

- ❖ الأولى: الساكن المشدد الموقوف عليه وهي أقواها (الأكبر).
- ❖ الثانية: الساكن المخفف الموقوف عليه (الكبرى).
- ❖ الثالثة: الساكن المتوسط (الصغرى).
- ❖ الرابعة: المتحرك وهي أضعفها.

أقسام الصفات من حيث القوة والضعف

- ❖ قوية: الجهر - الشدة - الاستعلاء - الاطباق - الصفير - القلقة - الأجراف - التكرار
- التفشي - الاستطالة - الغنة
- ❖ ضعيفة: الهمس - الرخاوة - الاستفال - الانفتاح - اللين - الخفاء
- ❖ متوسطة: الازلاق - الاصمات - المتوسط (وهي لا توصف بقوة ولا بضعف)

أقسام الحروف من حيث القوة والضعف

- ❖ قوية: هي التي جمعت صفات القوة جميعها أو فيها صفة ضعف واحدة وهي: ط - ض - ظ - ق.
- ❖ ضعيفة: هي التي جمعت صفات الضعف جميعها أو فيها صفة قوة واحدة وهي: ف - ث - ح - هـ.
- ❖ متوسطة: هي التي اجتمع فيها صفات القوة والضعف ، فإذا استوت صفات القوة والضعف فهي متوسطة حقيقية أما إن كانت صفات القوة أكثر فالحرف إلى القوة أقرب وأما إن كانت صفات الضعف أكثر فالحرف إلى الضعف أقرب.....(وحروفها البقية).

التفخيم و الترقيق

الترقيق	التفخيم	
التنخيف أو التنحيل	التسمين	لغة
نحول يدخل على الحرف عند النطق به فلا يمتلئ الفم بصداه.	سمن يدخل على الحرف عند النطق به فيمتلئ الفم بصداه	اصطلاحاً

تتقسم حروف الهجاء مع حيث التفخيم و الترقيق إلى:

١- مايفخم دائماً (خص ضغط قظ).

٢- مايرقق دائماً (حروف الاستفال). ما عدا
 الألف
 اللام في لفظ الجلالة
 الراء

٣- ما يفخم تارة ويرقق تارة أخرى وهم. (الألف - اللام في لفظ الجلالة - الراء)

مراتب التفخيم:-

- ❖ المرتبة الأولى: وهي أعلاها أن يكون حرف التفخيم مفتوحاً وبعده ألف (الطَّامة).
- ❖ المرتبة الثانية: أن يكون حرف التفخيم مفتوحاً وليس بعده ألف (طَّبَع).
- ❖ المرتبة الثالثة: أن يكون حرف التفخيم مضموماً (طَّبِع).
- ❖ المرتبة الرابعة: أن يكون حرف التفخيم ساكناً (يَطْبَع).
- ❖ المرتبة الخامسة: وهي أقلها أن يكون حرف التفخيم مكسوراً (ظِلَال).

التفخيم النسبي:-

- ❖ تفخم القاف والغين والحاء تفخيماً نسبياً أي ضعيفاً إذا كانت مكسورة (قيل)(غِل)(خِلاف).
- ❖ تفخم الغين والحاء تفخيماً نسبياً إذا كانت ساكنة بعد كسر (لا تَزَعُ) (إِخْوَاناً) ويستثنى من ذلك الحاء إذا جاء بعدها راء مفخمة مثل (إِخْرَاجاً) .
- ❖ تفخم الغين والحاء تفخيماً نسبياً إذا كانت ساكنة للوقف عليها وقبلها ياء (زَيْعُ) .

ما يفخم تارة ويرقق تارة أخرى:-

- ١ الألف
تفخم إذا سبقت بحرف مفخم ❖❖❖ (الصابرين).
ترقق إذا سبقت بحرف مرقق ❖❖❖ (سائلين).
- ٢ اللام في لفظ الجلالة
تفخم إذا سبقت بفتح أو ضم ❖❖❖ (شهد الله) (يريد الله).
ترقق إذا سبقت بكسر ❖❖❖ (بسم الله).
- ٣ الراء

ترقيق الراء

- ❖ مكسورة
 - ❖ ساكنة قبلها مكسور عند الوقف
 - ❖ ساكنة قبلها مستفل ساكن قبله مكسور عند الوقف
 - ❖ ساكنة بعد ياء مديّة أو لينية عند الوقف
 - ❖ ساكنة قبلها كسر أصلي متصل بها وليس بعدها حرف استعلاء
 - ❖ الراء الممالّة في كلمة
 - ❖ ساكنة قبلها كسر و بعدها حرف استعلاء مفصول عنها
 - ❖ الراء المكسورة وصلا الموقوف عليها بالروم
- (رجال).
(منتشّن).
(الذكّن).
(خبير) (غير).
(فزعون).
(مجريها).
(أنذر قومك).
(والفجر).

تفخيم الراء

- ❖ مفتوحة أو مضمومة
 - ❖ ساكنة قبلها مفتوح أو مضموم
 - ❖ ساكنة قبلها ساكن غير الياء قبله فتح أو ضم عند الوقف
 - ❖ ساكنة سكوناً أصلياً قبلها كسر أصلي منفصل عنها
 - ❖ ساكنة قبلها كسر و بعدها حرف استعلاء مفتوح في كلمة واحدة
 - ❖ ساكنة سكوناً أصلياً قبلها كسر عارض
 - ❖ الراء المضمومة الموقوف عليها بالروم
- (رسي) (رّزقوا).
(مريم) (قُرءانا).
(الأمر).
(وقل ربّ أرحمهما).
(مرصّادا).
(أرجعي).
(الأخر).

جواز الوجهتين

- ❖ مصرّ / قطر.
 - ❖ فرّق .
 - ❖ يسرّ / أسرّ / ونذر.
- التفخيم أو اى في كلمة "مصرّ" والباقي الترقيق أو اى .



الحروف المدية: أ و ي
الحروف اللينة: و ي

أحكام المدود

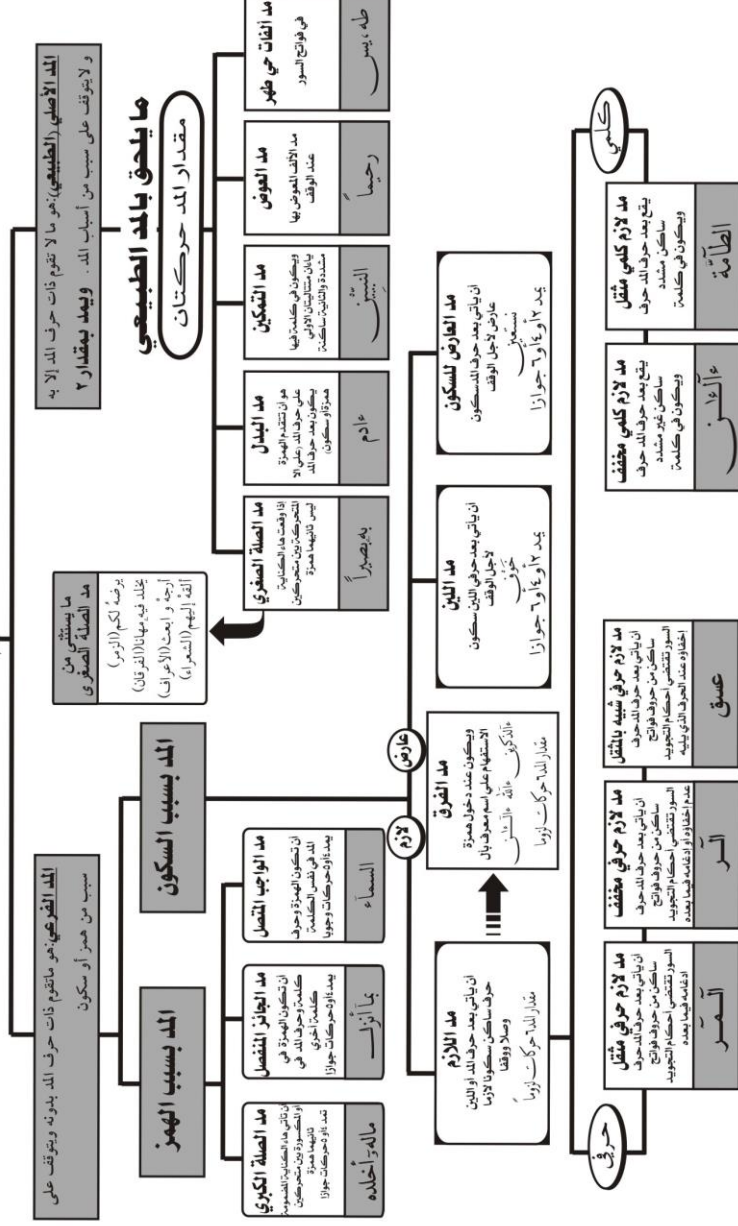
المد : لغة : الزيادة

اصطلاحاً : هو إطالة زمن الصوت بأحد حروف المد الثلاثة أو أحد حرفي اللين عند وجود سبب للمد .

الفنصر : لغة : الخبس

اصطلاحاً : إثبات حرف المد أو اللين من غير زيادة في زمن صوته لعدم وجود سبب .

أقسام الهد





- ❖ يلحق بمد التمكين إذا تجاوزت واوان أو ياءان الأولى حرف مد والثانية متحركة. (الذي يوسوس) (عامنو وعملوا)
- ❖ من البدل ما لا يكون حرف المد فيه مبدلاً من الهمزة ويسمى شبيه بالبدل مثل (قرآن).
- ❖ إذا تطرفت الهمزة في الواجب المتصل ووقف عليها فإنها تمدء أو ه حركات وجوبا و٦ جوازا.

أقسام حروف فواتح السور:-

- ١- ما لا بمد مطلقاً وهو الألف.
- ٢- ما بمد مداً طبيعياً بقدر حركتين وهي حروف (حي طهر).
- ٣- ما بمد حركتين أو ست حركات وهو ميم الم "آل عمران" وصلأ.
- ٤- ما بمد أربع أو ست حركات وهو حرف العين.
- ٥- ما بمد ست حركات لزوماً وهي حروف (نقص عسلكم)
ما عدا (ع) فاتحتي مريم والشورى فتعد (٤ أو ٦) أما (م) الم آل عمران فتعد وصلا (٢ أو ٦).

مراتب المد:-

فعارض فذو انفصال فبدل

أقوى المدود لازم فما اتصل

بعض طرق قصر المنفصل والأحكام المترتبة عليها:-

الخلافا	الشارطية	الفيل
البسلة في أجزاء السورة	مستحبة	يتعين الإتيان بها
المد المتصل	أو ٤ أو ٥ حركات	أو ٤ حركات فقط
مد الفرق	الإبدال أو التسهيل	الإبدال
تأمنا	الروم أو الإشمام	الإشمام فقط
مختلفكم	الإدغام الكامل أو الناقص	الإدغام الكامل
السككات الواجبة	يجب الإتيان بها	يجب تركها
عين فاتحتي مريم والشورى	أو ٤ أو ٦ حركات	أو ٤ حركات فقط
فرق	تفخيم أو ترقيق الراء	وجوب تفخيم الراء
ء آسن وقفا	حذف أو اثبات الياء	وجوب حذف الياء
سلسلا وقفا	حذف أو اثبات الألف	وجوب حذف الألف
المصيطرون	بالسين أو الصاد	بالسين فقط
ضعف في سورة الروم	جواز الفتح أو ضم	بضم الصاد
يبيضط وبصطة	بالسين	بالصاد
مصيطر	بالصاد	بالسين
يس والقراءن - ن والقلم	إظهار مطلق	ادغام

هاء الكناية

تعريفها: هي هاء الضمير الزائدة عن بنية الكلمة التي يكنى بها عن المفرد المذكر الغائب.

أحوال هاء الكناية:-

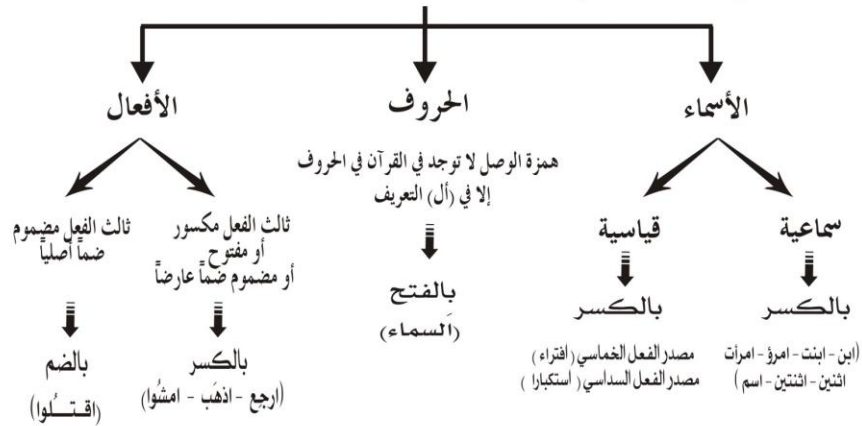
- 1- **الحالة الأولى:** أن تقع بين ساكنين (أن آتاه الله الملك).
 - 2- **الحالة الثانية:** أن يكون قبلها متحرك وبعدها ساكن (له الملك).
 - 3- **الحالة الثالثة:** أن يكون قبلها ساكن وبعدها متحرك (فيه هدى للمتقين).
 - 4- **الحالة الرابعة:** أن تقع بين متحركين (بلى إن ربه كان به بصيراً).
- وقد اتفق القراء على عدم صلة الهاء في هاتين الحالتين
وجمهور القراء لا يصلها في هذه الحالة إلا أن حفص وصل منها كلمة واحدة (يخلد فيه مهانا).
وجميع القراء يصل الهاء في هذه الحالة إلا ما يستثنى لبعضهم .

ما يستثنى حفص من الحالة الرابعة:-

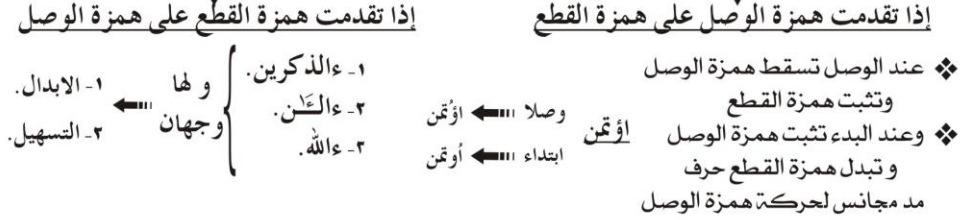
- 1- (أرجه) وقد وقعت في موضعين فقد قرأ بإسكان الهاء وصللاً ووقفاً .
- 2- (ألقه) فقد قرأ بإسكان الهاء وصللاً ووقفاً .
- 3- (يرضه) فقد قرأها بضم الهاء من غير صلة .

همزة الوصل و كيفية الابتداء بها

همزة الوصل: هي الهمزة الزائدة في اول الكلمة، الثابتة عند الابتداء بها، الساقطة عند وصل الكلمة بما قبلها.



اجتماع همزتي الوصل والقطع في كلمة واحدة



كيفية البدء بكلمة الاسم في قوله تعالى ﴿ بئس الاسم الضعيف بعد الإيمان ﴾



أَلِيسَ (البدء بهمزة الوصل مفتوحة) وَجْهَانُ

لِيسَ (بدون همزة وصل أي بلام مكسورة)

المتماثلان و المتقاربان و المتجانسان

المتجانسان	المتقاربان	المتماثلان	تعريفه صلاً حاً
هما الحرفان اللذان اتحداً مخرجاً واختلافاً صفة	هما الحرفان اللذان تقارباً مخرجاً و صفة أو مخرجاً لا صفة أو صفة لا مخرجاً	هما الحرفان اللذان اتفقاً مخرجاً و صفة واسماً و رسماً	
الإظهار إلا في ب - م - ت - ط - د - ذ	ل - ر الإظهار دائماً ما عدا ق - ك	الملحق بالتمكين الذي يوسوس الإدغام دائماً ما عدا السكتة الجزاءة مالية هلك	حكمه
اركب مئناً انقلت دعواً يلهث ذلك أحطت همت طائفتان إذ ظلمتم ومهدت	قل رب نخلقكم	اضرب بعصاك لکم مأ	أمثلة

صغير: أن يكون الحرف الأول ساكناً والثاني متحركاً . (اضرب بعصاك) (قل رب) (أحطت)

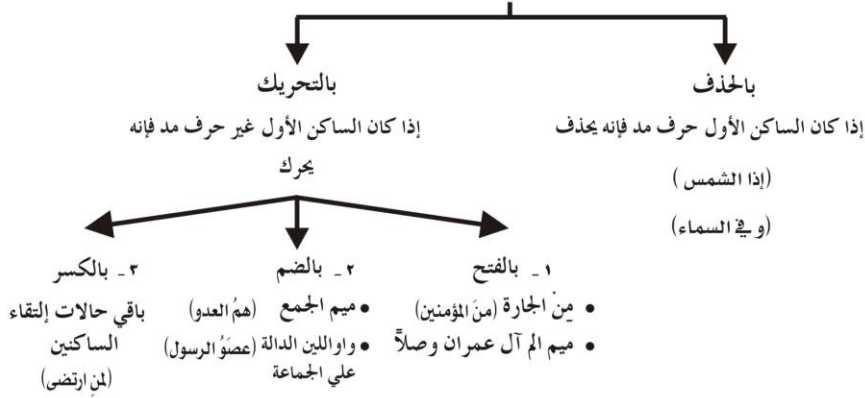
كبير: أن يكون الحرفان متحركين . (كيف فعل) (عدد سنين) (الصالحات طوبى)

مطلق: أن يكون الحرف الأول متحركاً والثاني متحركاً . (ثئلى) (أحمل) (أفتطمعون)

أقسامها

حكم التقاء الساكنين

إذا التقى حرفان ساكنان في كلمتين وصلاً فلا بد من التخلص من التقيان
و يكون ذلك



الوقف و الابتداء

الوقف : لغة : الكف.

اصطلاحاً : هو قطع الصوت على آخر الكلمة زمناً يسيراً يتنفس فيه القارئ عادة بنية مواصلة القراءة لا بنية الاعراض عنها.

الوقف الاضطراري: هو الوقف على الكلمة بسبب ضرورة كضيق نفس أو عطاس أو بكاء.
الوقف الاختياري: هو الوقف على الكلمة في مقام التعليم.
الوقف الانتظاري: هو الوقف على الكلمة بقصد استيفاء أوجه القراءات فيها.
الوقف الاختياري: هو الوقف على الكلمة بحض الإرادة. وأقسامه كما في الجدول التالي:

أقسامه

الوقف القبيح

الوقف الحسن

الوقف الكافي

الوقف التام

تعريفه	الوقف التام	الوقف الكافي	الوقف الحسن	الوقف القبيح
هو الوقف على كلام تم معناه ولا يتعلق بما بعده ولا لفظاً ولا معنى.	هو الوقف على كلام أفاد معنى صحيحاً ويتعلق بما بعده معنى لا لفظاً.	هو الوقف على كلام أفاد معنى صحيحاً ويتعلق بما بعده لفظاً ومعنى.	هو الوقف على كلام أفاد معنى صحيحاً ويتعلق بما بعده لفظاً ومعنى.	هو الوقف على كلام لم يفد معنى أو أفاد معنى غير المراد.
"وأولئك هم المفلحون إن الذين كفروا سواء...وقف"	"ومما رزقناهم ينفقون والذين يؤمنون بما أنزل..وقف"	"الحمد لله رب العالمين"وقف"	"ياأيها الذين آمنوا لا تقربوا الصلاة وأنتم سكارى"وقف"	
يحسن الوقف عليه والابتداء بما بعده.	يحسن الوقف عليه والابتداء بما بعده.	يحسن الوقف عليه والابتداء بما بعده.	يجوز الوقف عليه أما الابتداء بما بعده إذا كان رأس آية يصح الابتداء إذا كان منتصف آية لا يصح الابتداء	لا يجوز الوقف عليه إلا مضطراً ولا يجوز الابتداء بما بعده.

وقف البيان التام	وقف البيان الكافي
تعريفه هو الوقف على كلام تم معناه ولا يتعلق بما بعده لا لفظاً ولا معنى ويلزم الوقوف عليه والابتداء بما بعده.	هو الوقف على كلام أفاد معنى ويتعلق بما بعده معنى لا لفظاً ويلزم الوقوف عليه والابتداء بما بعده.
مثاله "إنا نعلم ما يسرون وما يعلنون...."	"إن الله ثالث ثلاثة وما من إله إلا إله واحد.."



إن الوقف مبني على المعنى أو الإعراب أو التفسير فقد يكون الموضوع الواحد أحياناً حسناً وكافياً وتاماً حسب الإعراب مثل "هدى للمتقين ❖ الذين يؤمنون بالغيب"

- ❖ فإن اعتبرنا "الذين يؤمنون بالغيب" نعنا للمتقين كان الوقف حسناً
- ❖ وإن اعتبرنا "الذين يؤمنون بالغيب" خبراً لمبتدأ محذوف تقديره هم كان الوقف كافياً
- ❖ وإن اعتبرنا "الذين يؤمنون بالغيب" مبتدأ خبره "أولئك على هدى من ربهم" كان الوقف تاماً.

وقف جبريل عليه السلام:-

- ١- الوقف على (ولكل وجهة هو موليها فاستبقوا الخيرات) والابتداء بـ (أيما تكونوا يأت بكم الله جميعاً) . (القرة ١٤٨)
- ٢- الوقف على (قل صدق الله) والابتداء بـ (فاتبعوا ملة إبراهيم حنيفاً) . (آل عمران ٩٥)
- ٣- الوقف على (فاستبقوا الخيرات) والابتداء بـ (إني الله مرجعكم جميعاً فينبئكم بما كنتم فيه تاختلون) . (المائدة ٤٨)
- ٤- الوقف على (قال سبحانه ما يكون لي أن أقول ما ليس لي بحق) والابتداء بـ (إن كنت قلتة فقد علمته) . (المائدة ١١٦)
- ٥- الوقف على (قل هذه سبيلي أدعوا إلى الله) والابتداء بـ (على بصيرة أنا ومن اتبعني) . (يوسف ١٠٨)
- ٦- الوقف على (كذلك يضرب الله الأمثال) والابتداء بـ (للذين استجابوا لربهم الحسنى) . (الرعد ١٧)
- ٧- الوقف على (والأنعام خلقها) والابتداء بـ (لكم فيها دفاء ومناضع ومنها تأكلون) . (الحل ٥)
- ٨- الوقف على (أفمن كان مؤمناً كمن كان فاسقاً) والابتداء بـ (لا يستون) . (السجدة ١٨)
- ٩- الوقف على (ثم أدبر يسعى ❖ فحشر) والابتداء بـ (فنادى ❖ فقال أنا ربكم الأعلى) . (النازعات ٢٢، ٢٤)
- ١٠- الوقف على (ليلة القدر خير من ألف شهر) والابتداء بـ (تنزل الملائكة والروح فيها بإذن ربهم من كل أمر) . (القدر ٣، ٤)

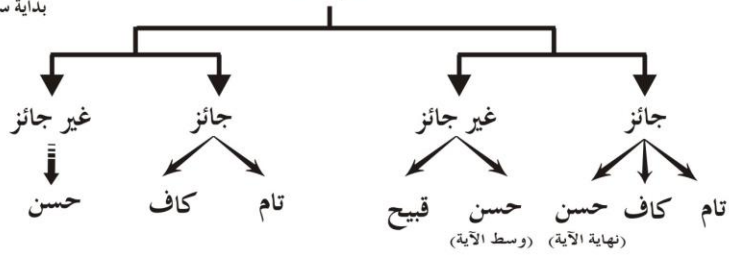
القطع: لغة : الإبانة والإزالة .

اصطلاحاً: هو الانتهاء من القراءة والانصراف عنها إلى أمر آخر و يكون ↗ جائز (علي رأس آية الوقف عليها تام وكاف) ↘ غير جائز (علي رأس آية الوقف عليها حسن)

الابتداء: لغة : الشروع في الشيء .

اصطلاحاً: هو الشروع في القراءة بعد وقف أو قطع فإن كان بعد قطع (تستحب الاستعاذة والبسملة في غير أول السورة وتستحب الاستعاذة وتعيين البسملة في أوائل السور عدا سورة التوبة) وقف (لا يأتي بالاستعاذة والبسملة إلا في بدايات السور فإنه يأتي بالبسملة ما عدا بداية سورة التوبة)

الابتداء



السكت: لغة : المنع.

اصطلاحاً: هو قطع الصوت زمنياً يسيراً (حركتان) دون أخذ نفس بنية مواصلة القراءة.

السكتات الجائزة

- 1- نهاية أي سورة قبل سورة التوبة مع بداية التوبة .
- 2- " ما أغنى عني ماليه هلك عني .." (الحاقة ٢٨)

- ❖ يجوز فيه الإدغام.
- ❖ يجوز فيه السكت .
- ❖ يجوز فيه الوقف .

ملاحظة

السكتات الواجبة

- 1- "ولم يجعل له عوجاً قيماً" (الكهف ١)
- 2- "من بعثنا من مرقدنا هذا" (يس ٥٢)
- 3- "وقيل من راق" (القيامة ٢٧)
- 4- "كلا بل ران" (المطففين ١٤)

علامات الوقف في المصحف

المصطلح	معناه
م	الوقف اللازم
ق	الوقف الجائز والوقف أولى
ص	الوقف الجائز والوصل أولى
لا	الوقف الممتنع
ح	الوقف الجائز جواز مستوي الطرفين
∴ ∴	تعانق الوقف بحيث إذا وقف على أحد الموضعين لا يصح الوقف على الآخر

الوقف على نعم وبلي وكلا

الوقف على (نعم) :-

- ❖ ما يجوز الوقف عليه والابتداء بما بعده (موضع واحد) وهو
 - ❖ ما لا يجوز الوقف عليه والابتداء بما بعده (باقي المواضع)
- مثال
- « قالوا نعم فأذن مؤذن بينهم »
 « قال نعم وانكم لمن المقربين »
 « قال نعم وانكم إذا لمن المقربين »
 « قل نعم وانتم داخرون »

الوقف على (بلى) :-

- ❖ ما لا يجوز الوقف عليه إتفاقا
 - ❖ مخير القارئ بالوقف أو الوصل
 - ❖ ما يجوز الوقف عليه إتفاقا
- مثال
- « بلى قادرين علي أن نسوي بنانه »
 « قالوا بلى قد جاءنا نذير »
 « بلى إن ربه كان به بصيرا »

الوقف على (كلا) :-

- ❖ ما يحسن الوقف عليه والابتداء بما بعده
 - ❖ ما لا يحسن الوقف عليه ولا الابتداء بما بعده
 - ❖ ما يحسن الوقف عليه ولا يجوز الابتداء بما بعده
 - ❖ ما لا يحسن الوقف عليه ولكن يوقف قبلها ويبتدئ بها
- مثال
- « كلا إنها لظي »
 « كلا سيعلمون »
 « كلا إن معي ربي سيهدين »
 « كلا إنها تذكرة »

الوقف على أواخر الكلم

الوقف على الكلمة المعتلة الآخر:

القاعدة الاساسية في الوقف على الكلمة المعتلة الآخر هي إثبات حرف العلة إن كان ثابتا في رسم المصحف وحذفه إن كان محذوفا في رسم المصحف إلا ما استثنى من هذه القاعدة لكل قارئ .

الألف المدية :-

- ❖ تثبت وصلا ووقفا إذا كانت ثابتة في الرسم ولم يأت بعدها ساكن .
 - ❖ حذف وصلا ووقفا إذا كانت محذوفة في الرسم لاي سبب .
 - ❖ حذف وقفا وحذف وصلا وهي ثابتة في الرسم .
 - ❖ تثبت وصلا ووقفا مع أنها ثابتة في الرسم .
- أنواعها
- إذا تبعها ساكن
 ألفات أنا وأخواتها
 الألف المبدلة من تنوين النصب
- « لا تخافا »
 « لم يؤت »
 « قواريرا ثمودا »
 الثانية →
 « قلنا احمل »
 « أنا -لكننا- الظنوننا »
 « وليكونا-إذا- تنسفا »

الواو المدية:-

- ❖ تثبت وصلًا ووقفًا إذا كانت ثابتة في الرسم ولم يأت بعدها ساكن .
- ❖ تحذف وصلًا ووقفًا إذا لم تكن ثابتة في الرسم .
- ❖ تثبت وقفًا وتحذف وصلًا إذا كانت ثابتة في الرسم وأتى بعدها ساكن .
- ❖ تثبت وصلًا وتحذف وقفًا ورسمًا بعدها هاء الكناية .
- ❖ ثابتة وصلًا ووقفًا محذوفة رسمًا لاجتماع صورتين.

الياء المدية:-

- ❖ تثبت وصلًا ووقفًا إذا كانت ثابتة في الرسم ولم يأت بعدها ساكن .
- ❖ تحذف وصلًا ووقفًا إذا لم تكن ثابتة في الرسم .
- ❖ تثبت وقفًا وتحذف وصلًا إذا كانت ثابتة في الرسم وأتى بعدها ساكن .
- ❖ تثبت وصلًا وتحذف وقفًا ورسمًا بعد هاء الكناية .
- ❖ ثابتة وصلًا ووقفًا محذوفة رسمًا لاجتماع صورتين.
- ❖ تثبت وصلًا ويجوز فيها الوجهان وقفًا .

الوقف على الكلمة صحيحة الآخر:-

- ١- السكون المحض
- ٢- الروم **ويكون في** ← المرفوع والجرور "الرحمنُ" "الرحمنِ الرحيمِ"
- ٣- الإشمام **ويكون في** ← المضموم "نَسَعِينَ"
- ٤- الحذف **ويكون في** ← النونين في حالة الرفع والجر وفي حالة النصب على التاء المربوطة وصلة هاء الضمير "كريمٌ" "به بصيرًا"
- ٥- الإبدال **ويكون في** ← تنوين الفتح على غير تاء التانيث المربوطة وتاء التانيث المربوطة. "غفوراً" "نعمه"

الروم : لغة: الطلب والقصد.

اصطلاحاً: هو الاتيان ببعض الحركة بحيث يسمعها المصغي دون البعيد فيأتي بثلاث الحركة

الاشمام : لغة: الضم.

اصطلاحاً: هو عبارة عن ضم الشفتين بعيدتسكين الحرف بحيث يراه المبصر دون الاعمي مع مراعاة بقاء فرجة.

❖ **فائدة الروم والاشمام:-** بيان الحركة التي تثبت في الوصل للحرف الموقوف عليه. ليظهر للسامع أو الناظر

كيفية تلك الحركة الموقوف عليها

أنواع الموقوف عليه :-

- ❖ ما يوقف عليه بالسكون المحض فقط
ما كان ساكن في الوصل «وربك فكبر»
ما كان متحركا في الوصل بالنصب في غير المنون «لا ريب فيه»
هاء التأنيث المرسومة بالتاء المربوطة «والله يدعو إلى الجنة والمغفرة بإذنه»
عارض الشكل «أن أنذر الناس»
- ❖ ما يوقف عليه بالوجه الثلاثة: ◀◀◀ ما كانت حركته عند الوصل ضمة. «ياك نعبدُ وياك نستعين»
- ❖ ما يوقف عليه بالسكون المحض والروم: ◀◀◀ ما كانت حركته عند الوصل كسرة. «الرحمن الرحيم»

هاء الكناية وحكما من حيث الروم والاشمام:

يوقف عليها بالروم والاشمام إذا سبقت بفتحة أو ألف أو ساكن صحيح ويمنع إذا سبقت بضممة أو واو أو كسرة أو ياء .

تاء التأنيث

القسم الأول: المتفق علي قراتها بالانفراد والمرسومة بالتاء المفتوحة .

مثل كلمة (نعمت) . «واذكروا نعمت الله عليكم إذ كنتم أعداء فألف بين قلوبكم»

يوقف على تاء التأنيث حسب الرسم مثل (نعمت) يوقف عليها بالهاء و (نعمت) بالتاء.



القسم الثاني: المختلف علي قراتها بالانفراد أو الجمع .

مثل كلمة (كلمت) . «وتمت كلمت ربك عدلا وصدقاً» وردت في عدة مواضع وحفص يقرأها بالانفراد .

لفظ (كلمت) في الآية (٩٦) من سورة يونس و الآية (٦) من سورة غافر حفص يقف عليها بوجهان التاء و الهاء والتاء أشهر:



المقطوع والموصول

المقطوع: هو كتابة الكلمة مفصولة عن الأخرى في رسم المصاحف .

الموصول: هو اتصال كلمة بكلمة بأخرى في رسم المصاحف .

أقسام المقطوع والموصول :-

- ❖ المتفق على قطعها . مثل (أن) المفتوحة الهمزة الساكنة النون مع (لم) .
- ❖ المتفق على وصلها . مثل (إن) الشرطية مع (لا) النافية .
- ❖ المختلف في قطعها ووصلها والقطع أرجح . مثل (لات) مع (حين) .
- ❖ المتفق على قطعها في بعض المواضع والمختلف على قطعها في بعض المواضع الأخرى والراجح القطع . مثل (أن) المفتوحة الهمزة المخففة النون مع (لو) .
- ❖ المتفق على قطعها في مواضع ووصلها في مواضع أخرى . مثل (إن) المكسورة الهمزة مخففة النون مع (ما) . «وإن ما نرينك»
- ❖ المتفق بين المصاحف على قطعها في مواضع ووصلها في مواضع أخرى و مختلف في قطعها ووصلها مواضع أخرى مثل (من) الجارة مع (ما) الموصولة . «وأنفقوا من ما رزقناكم» و«وما رزقناهم ينفقون»
- ❖ في جميع الكلمات المقطوعة رسماً يجوز الوقف على الجزء الأول إلا كلمته (إل ياسين) لأنها في رواية تحفص عبارة عن كلمة واحدة .
- ❖ لام الجر مع مجرورها (فمال الذين) يجوز الوقف على (ما) أو اللام والابتداء لا يكون إلا بـ (ما) .



فائدة المقطوع والموصول :-

- 1- جواز الوقف على إحدى الكلمتين المتفق على قطعهما اضطراراً أو اختياريًا.
- 2- وجوب الوقف على الكلمة الأخيرة من الكلمتين المتفق على وصلهما .

الرسم العثماني

تعريف الرسم العثماني: الطريقة التي ارتضاها عثمان لكتابة كلمات القرآن الكريم ورسم حروفه في المصاحف التي أرسلها إلى الأمصار الإسلامية.

آراء العلماء في رسم المصحف العثماني

ذهب جمهور العلماء إلى أن رسم المصحف توقيفي واستدلوا بأن النبي كان له كتاب يكتبون الوحي وقد كتبوا القرآن بهذا الرسم وأقرهم النبي على كتابتهم وذهب بعض العلماء إلى أنه ليس توقيفي .

تحسين الرسم العثماني

إنّ المصاحف التي أرسلها عثمان إلى الأمصار كانت خالية من النقط والشكل وكان الإعتماد في قرائتها على السليقة و التلقي و لما اختلط العرب بغيرهم من أصحاب البلاد التي فتحها المسلمون دخل اللحن إلى اللسان العربي فخاف ولاة الأمر على القرآن من اللحن فأحدث العلماء أشكالاً تساعد على القراءة الصحيحة .

مزايا الرسم العثماني

- 1- الدلالة على القراءات المتنوعة في الكلمة الواحدة بقدر الإمكان ﴿وجعلوا الملائكة الذين هم عبيد الرحمن إنشاً﴾ تقرأ (عباد الرحمن) أو (عند الرحمن) والرسم يهتم بالقراءتين .
- 2- الدلالة على معنى خفي دقيق ﴿بأييد﴾ حيث كتبت بياءين للدلالة على تعظيم الله عز وجل .
- 3- الدلالة على بعض اللغات الفصيحة. ﴿رحمت﴾ كتبت بالتاء المفتوحة للدلالة على لغة طيء .
- 4- الدلالة على أصل الحركة، ككتابة الكسرة ياء في ﴿يتاءي﴾ وأصل الحرف ككتابة الألف واو في ﴿الصلوة﴾
- 5- حمل الناس على ان يتلقوا القرآن من صدور الثقات.

قواعد الرسم العثماني

قاعدة الحذف							
حذف أحرف فواتح السور		حذف الواو		حذف الياء		حذف الألف	
المثال	السبب	المثال	السبب	المثال	السبب	المثال	السبب
الم	حروف فواتح السور	يستون	لأنها وقعت مع واو أخرى سواء كانت صورة الواو أو صورة الهززة	باغ	اسم منقوص منون رفعاً أو جرّاً	يتأبها الناس	يتأبها الناس
عسق		يؤده		إبرهثم	لأنها في سورة البقرة	هنا أنتم	ها التنيه
		يدع	تحذف الواو من هذه الألفاظ	يشقين	ضمير متكلم	وعلمنله	كلمة (نا) إذا تبعها ضمير
		سندع		يعباد	منادى مضاف إلى ياء المتكلم	إبراهيم	اسم أعجمي علم كثير الورد
		يمح		يسر	لام كلمة	المؤمنلت	جمع مؤنث
		صالح		الداغ	اسم عاري عن التنوين والنداء	سمعون	جمع مذكر
				يحني	كراهة توالي أمثال	رجلسن	مثنى
				يؤت	اكتفاء بالكسرة على نية الوصل	للذاكرين	لام تعريف سبقها لام
						الكليلة	بين لامين
			حذف النون		حذف اللام	خلنلف	بعد لام
						ثلاث	عدد
			المثال	المثال	المثال	وسئل	أول الأمر
			السبب	السبب	السبب	بسم	بسملة
			تحذف النون من هذه الألفاظ	الذي	لأنه سبقها	الله	تحذف الألف من هذه الألفاظ
			تأمنا	التي	(ال) التعريف	الله	
			ننجي	الذان	(لتجاوز لامين)	الرحمن	
				الليل		سبحلن	

قاعدة الزيادة					
زيادة الياء		زيادة الواو		زيادة الألف	
المثال	السبب	المثال	السبب	المثال	السبب
بأبيد	أفأين إيتأي	أولات	تضاف الواو	وعملوا	بعد الواو الواقعة آخر الكلمة
بأيكم	أناأي	أولاء	إلى هذه الألفاظ	مائة	بعد ميم مئة
ملايه	ورأي	أولتكم	لبيان حركة الهمزة	الظنونا	تضاف الألف
	تلقأأي			السبب	لشايء وجايء
				الرسولا	يايئس لأذبحته
					تضاف الألف إلى هذه الألفاظ
قاعدة الهمز					
الهمزة في آخر الكلمة		الهمزة في وسط الكلمة		الهمزة في أول الكلمة	
المثال	السبب	المثال	السبب	المثال	السبب
بدا	إذا كان الحرف الذي قبل الهمزة مفتوحاً رسمت ألفاً	شيعاً	إذا سبقت الهمزة بساكن غير الألف لم ترسم لها صورة	أمر	في أول الكلمة ترسم الهمزة ألف
أمرؤا	إذا كان الحرف الذي قبل الهمزة مضموماً رسمت واواً	بشس	إذا كانت الهمزة أو الذي قبلها مكسوراً رسمت على نبرة	أنزل	سواء تحركت بالفتح أو الضم أو الكسر كذا إذا سبقت بحرف ليس منها
شاطئ	إذا كان الحرف الذي قبل الهمزة مكسوراً رسمت ياءً	المؤمنون	إذا كانت الهمزة أو الذي قبلها مضموم على الألف يكون الآخر مكسوراً رسمت واواً	إبراهيم	
دفع	إذا كان الحرف الذي قبل الهمزة ساكناً لم ترسم لها صورة	سألتم	إذا كانت الهمزة أو الذي قبلها مفتوحاً رسمت ألفاً		
قاعدة الإبدال					
إبدال تاء التانيث المربوطة تاء مفتوحة		إبدال النون ألفاً		الألفات	
المثال	السبب	المثال	السبب	المثال	السبب
رحمت	الأصل في تاء التانيث التي تلحق الاسم أن تكتب مربوطة ويوقف عليها بالهاء	ليكوناً	تبدل النون ألفاً في هذه الكلمات	الصلوة الركوة الخيوة الربوا العذوة كمشكوة النجوة منوة	إبدال الألف واو في الكلمات الأربع الألف معطره والباقي في مواضع مخصوصة
	لكنها في كلمات مخصوصة رسمت تاء ويوقف عليها بالهاء إلا ما يستثنى	لنسفعاً		أنى متى بلئى حتى إلى على عسى يربئنى يسحسرتى ياسقى لئى يحيى	تبدل الألف ياء في هذه الكلمات
		إذاً		هدئ	لأنها ألف متطرفة منقلبة عن ياء فرسمت الألف ياءً
				الضحى سحى زكى دحلها تللها طحلها	تبدل الألف ياءً في هذه الكلمات
قاعدة الوصل و الفصل (المقطوع والموصول)					
قاعدة ما فيه قراءتان صحيحتان يكتب على إحداهما					
❖ صلاحية الرسم للقراءتين لخلوه من النقط والشكل. ﴿تسبوا﴾ ﴿تسبوا﴾					
❖ اقتصار الرسم على إحدى القراءتين مثل كلمة ﴿الصراط﴾ تقرأ بالصاد والسين فإنه اقتصر الرسم على الصاد.					
❖ القراءات المختلفة التي فيها زيادة لا يحتملها الرسم فتكتب الزيادة في إحد المصاحف وباقي المصاحف بدون زيادة مثل ﴿وما عملته أيديهم﴾ بزيادة الهاء ﴿وما عملت أيديهم﴾ بدون هاء.					

أحكام خاصة للهمزة

- إذا وقع قبل الهمزة أو بعدها ألف فلا ترسم على ألف لئلا يجتمع ألفان ﴿ءامن﴾
 و كذا إذا وقع قبلها أو بعدها ياء فلا ترسم على ياء لئلا يجتمع ياءان ﴿مكئين﴾
 و كذا إذا وقع قبلها أو بعدها واو فلا ترسم على واو لئلا يجتمع واوان ﴿بؤده﴾
 ترسم همزة الوصل ألفا إذا لم يدخل عليها شيء مثل ﴿اسجدوا﴾
 أو إذا دخلت عليها (الـ) مثل ﴿بس الاسم الفسوق﴾. الإل في خمس مواضع لم ترسم لها صورة
- ١ - همزة الوصل في (الـ) التعريف إذا دخلت عليها لام الجر أو الابتداء. ﴿لذي﴾
 ٢ - همزة الوصل الداخلة على همزة القطع الساكنة إذا كانت فاء الفعل ﴿وأنا البيوت﴾
 على أن تسبق بواو أو فاء.
 ٣ - همزة الوصل الداخلة على فعل الأمر (اسأل) على أن تسبق بواو أو فاء. ﴿فسئلوا أهل الذكر﴾
 ٤ - همزة الوصل التي دخلت عليها همزة استتھام. ﴿الذكرين﴾
 ٥ - همزة الوصل في لفظ (اسم). ﴿بسم الله الرحمن الرحيم﴾

ما يراعى لحفظ

- ١ ﴿ءاعجمي﴾ تقرأ بتسهيل الهمزة الثانية بين الهمزة والألف.
- ٢ ﴿مجرؤها﴾ تقرأ بالامالة.
- ٣ ﴿ضعف﴾ في سورة الروم " تقرأ بفتح الضاد أو ضمها والفتح مقدم.
- ٤ ﴿ببصط﴾ (ببصطة) تقرأ بالسین الخالصة.
- ٥ ﴿المصيطرون﴾ تقرأ بالسین أو الصاد والصاد أشهر.
- ٦ ﴿بمصيطر﴾ تقرأ بالصاد الخالصة.
- ٧ ﴿أنا﴾ (لكننا) (الظنوننا) (الرسولنا) (السبيلنا) (قواريرنا) حذف الألف وصلها وإثباتها وقفاً.
- ٨ ﴿سلاسلاً﴾ وصلها بحذف الألف أما وقفاً فبإثبات الألف أو حذفها.
- ٩ ﴿ليكوننا﴾ (لنفسعنا) (إذا) تقرأ بالنون وصلها وبالألف وقفاً.
- ١٠ ﴿ءاتلن﴾ تقرأ بإثبات ياء مفتوحة وصلها، ولنا عند الوقف وجهان اثبات الياء أو حذفها.
- ١١ ﴿تأمننا﴾ تقرأ بالروم أو بالاشمام.
- ١٢ ﴿قواريرنا﴾ الموضع الثاني في سورة الإنسان، (ثموداً) تقرأ بحذف الألف وصلها و وقفاً.

فهرس

الصفحة

الموضوع

١	فضل تلاوة القرآن الكريم
١	آداب تلاوة القرآن الكريم
١	نشأة علم التجويد
٢	الأحرف السبعة
٤	باب التجويد
٤	مراتب التلاوة
٥	اللحن
٦	الاستعاذة والبسمة
٧	أحكام النون الساكنة والتنوين
٨	أحكام الحروف المشددة
٩	أحكام الميم المشددة
٩	أحكام اللامات السواكن
١٠	مخارج الحروف
١٢	صفات الحروف
١٥	التفخيم والترقيق
١٧	أحكام المدود
١٩	هاء الكناية
١٩	همزة الوصل وكيفية الابتداء بها
٢٠	اجتماع همزتي الوصل
٢٠	المتماثلان والمتقاربان والمتجانسان
٢١	حكم التقاء الساكنين
٢١	الوقف والابتداء
٢٤	الوقف على نعم وبلى وكلا
٢٤	الوقف على أواخر الكلم
٢٦	تاء التانيث
٢٧	المقطوع والموطول
٢٧	الرسم العثماني
٣٠	أحكام خاصة للهمزة
٣٠	ما يراعى لحفص