

الامتحان النهائي لدورة التلاوة والتجويد "العليا" برواية الإمام حفص عن عاصم من طريق الشاطبية

الدرجة: ١٠٠/

الزمن: ساعة ونصف

الاسم:

استعن بالله ثم أجب عن جميع الأسئلة

السؤال الأول: ضع علامة (√) أمام العبارة الصحيحة وعلامة (×) أمام العبارة الخاطئة مع تصحيح الخطأ: (١٠ درجات)

١. () يُعتبر الخليل ابن أحمد **رحمته** أول من دَوَّنَ في علم التجويد النظري، وكان ذلك في القرن الثالث الهجري.
٢. () يُعتبر ابن الجزري **رحمته** أول من اختار القراء السبعة.
٣. () أتفق العلماء على معنى الأحرف السبعة بسبب ورود نص فيها.
٤. () إعتبر العلماء أن إدغام النون الساكنة أو التنوين في حرفي الواو والياء هو إدغام كامل باتفاق.
٥. () تُعتبر المصاحف العثمانية مشتملة على الأحرف السبعة.
٦. () كانت المصاحف العثمانية غير منقوطة وغير مشكولة وغير مهموزة.
٧. () يُعتبر حرفا القاف والكاف من أدنى مراتب الإخفاء لأنهما إلى الإدغام أقرب.
٨. () مراتب المد بالترتيب هي المد اللازم ثم المتصل ثم المنفصل ثم العارض للسكون ثم البديل.
٩. () تفخم الغنة في الإخفاء الحقيقي قبل حروف الإطباق وحرف الكاف.
١٠. () يعتبر الإدغام الشفوي من أمثلة إدغام المثلثين الصغير بينما الإخفاء الشفوي من أمثلة المتجانسين.
١١. () إذا كان المثلث الأول حرف مد فإن حكمه هو الإظهار بينما لو كان حرف لين فإن حكمه هو الإدغام.
١٢. () اختلف العلماء في مقدار المد في حالة الوصل لمد اللين والراجح أنها تمد مقدار حركتان في الوصل.
١٣. () من الحروف الفرعية الألف الممالة والألف المفخمة ومن حروف المد جزء من حروف الخفاء.
١٤. () يعتبر حرف الصاد أقوى حروف همس بينما حرف الطاء أقوى حروف الشدة والإطباق والإستعلاء.
١٥. () القول الراجح أن القلقة لا تمال إلى أي حركة، وسبب القلقة أنها تجمع بين صفتي الجهر والشدة.
١٦. () حرفا الانحراف هما اللام والراء لأن اللام تنحرف نحو مخرج النون والراء تنحرف نحو مخرج اللام.
١٧. () أقوى الحروف هي الطاء والظاء والضياء والقاف على الترتيب بينما أضعفها هي حروف (حثة).
١٨. () الوقف الانتظاري يكون عند القراءة بطريقة الجمع بين أكثر من رواية.
١٩. () الكلمة القرآنية ﴿ **الْمُصَيِّرُونَ** ﴾ عند قصر المنفصل من طريق روضة الحفاظ تقرأ بالسين فقط.
٢٠. () الكلمة القرآنية ﴿ **وَتَمَّتْ كَلِمَتُ رَبِّكَ صِدْقًا وَعَدْلًا** ﴾ رُسمت وقرأت بالتاء المفتوحة وبالإفراد.

السؤال الثاني: اذكر قول ابن الجزري **رحمته** في كل من: (٦ درجات)

| مخارج الحروف | الوقف الحسن على رأس الآية | هاء الكناية من حيث الإشمام والروم |
|--------------|---------------------------|-----------------------------------|
| | | |

السؤال الثالث: اذكر نبذة عن: (٥ درجات)

| الأحرف السبعة | السكتات الواجبة | الإمام حفص رحمته |
|---------------|-----------------|-------------------------|
| | | |

السؤال الرابع: أذكر حسب المطلوب أدناه:

(٦ درجات)

| أركان القراءة الصحيحة | أقسام حروف فواتح السور | أحوال حروف المد مع التمثيل |
|-----------------------|------------------------|----------------------------|
| | | |

السؤال الخامس: قارن بين الروم والإشمام، ثم اذكر موانع الروم والإشمام مع التمثيل:

(٦ درجات)

| الروم | الإشمام | موانع الروم والإشمام مع التمثيل |
|-------|---------|---------------------------------|
| | | |

السؤال السادس: وضح حسب المطلوب:

(٤ درجات)

| عرف هاء الكناية؟ ثم اذكر أحوالها مع التمثيل؟ | اذكر أقوال العلماء في الرسم العثماني ثم اشرح آخر قاعدة؟ |
|--|---|
| | |

السؤال السابع: اكتب الحكم التجويدي للكلمات القرآنية التالية ومرتبة الغنة إن وجدت:

(٦ درجات)

| الكلمة القرآنية | الحكم التجويدي | مرتبة الغنة | الكلمة القرآنية | الحكم التجويدي | مرتبة الغنة |
|----------------------------|----------------|-------------|-----------------------|----------------|-------------|
| ﴿هُمُ بَرَزُونَ﴾ | | | ﴿وَالِدِوَمَا وَلَدٌ﴾ | | |
| ﴿ضَاحِكَةٌ مُسْتَبْشِرَةٌ﴾ | | | ﴿قِيَمًا لِّبُنَى﴾ | | |
| ﴿بَيْنَهُمْ فِيمَا﴾ | | | ﴿مِّن سَبِيلٍ﴾ | | |

السؤال الثامن: اكتب نوع اللام الساكنة وحكمها:

(٦ درجات)

| الكلمة القرآنية | نوع اللام | حكم اللام | الكلمة القرآنية | نوع اللام | حكم اللام |
|------------------|-----------|-----------|-----------------|-----------|-----------|
| ﴿أَلَهْتُمْ﴾ | | | ﴿هَلْ تَرَى﴾ | | |
| ﴿أَقَلَّ لَكُمْ﴾ | | | ﴿أَلِمْ﴾ | | |
| ﴿فَلْيَدْعُ﴾ | | | ﴿أَلِجْتِ﴾ | | |

السؤال التاسع: اكتب مخرج وصفات ولقب الحروف التالية:

(٦ درجات)

| الحرف | المخرج | الصفات | اللقب |
|-------|--------|--------|-------|
| الغين | | | |
| الجيم | | | |
| السين | | | |

السؤال العاشر: بين العلاقات بين الحروف من خلال وضع علامة (√) أمام العمود الصحيح: (٤ درجات)

| النوع | | | العلاقة بينهما | | | | حكمها | | الكلمة |
|-------|------|------|----------------|-------|-------|-------|-------|-------|--------------------------|
| مطلق | كبير | صغير | تباعدا | تجانس | تقارب | تماثل | إظهار | إدغام | |
| | | | | | | | | | ﴿ مَالِيَةً ٢٨ هَاكَ ﴾ |
| | | | | | | | | | ﴿ أَرْكَبَ مَعَنَا ﴾ |
| | | | | | | | | | ﴿ الصَّالِحَاتِ طُوبَى ﴾ |
| | | | | | | | | | ﴿ تَلَيْتَ عَلَيْهِمْ ﴾ |
| | | | | | | | | | ﴿ فَتَادُواوَلَاتِ ﴾ |
| | | | | | | | | | ﴿ ءَامِنُواوَلَيْسَ ﴾ |
| | | | | | | | | | ﴿ يَأْمَهُتُ ذَلِكَ ﴾ |
| | | | | | | | | | ﴿ مِنْ وَرَائِهِمْ ﴾ |

السؤال الحادي عشر: أذكر حكم الراء (وصلاً ووقفاً) وحكم الألف واللام في الكلمات التالية من حيث التفخيم والترقيق: (٦ درجات)

| حكم الراء | التفخيم | الترقيق | حكم الألف | التفخيم | الترقيق | حكم اللام | التغليظ | الترقيق |
|---------------------|---------|---------|---------------------|---------|---------|-------------------------|---------|---------|
| ﴿ بِسْحَرٍ ﴾ | | | ﴿ أَسْتَجَارَكَ ﴾ | | | ﴿ هَلْ تَرَى ﴾ | | |
| ﴿ السَّحَرِ ﴾ | | | ﴿ أَرْتَضَى ﴾ | | | ﴿ الرَّ ١ اللهُ ﴾ | | |
| ﴿ فِرْعَوْنُ ﴾ | | | ﴿ رَصَدًا ﴾ | | | ﴿ بِاللَّهِ ﴾ | | |
| ﴿ لِإِلْمَرَصَادٍ ﴾ | | | ﴿ اللهُ ﴾ | | | ﴿ وَلَيَتَلَطَّفْ ﴾ | | |
| ﴿ مَنْ أَرْتَضَى ﴾ | | | ﴿ وَالْحَافِظُونَ ﴾ | | | ﴿ أَحَدٌ ١ اللهُ ﴾ | | |
| ﴿ وَالْفَجْرِ ﴾ | | | ﴿ الرَّكْعُونَ ﴾ | | | ﴿ رِضْوَانَ اللهِ ﴾ | | |
| ﴿ قَدِيرٌ ﴾ | | | ﴿ الظَّامَةُ ﴾ | | | ﴿ عَلَيْهِ اللهُ ﴾ | | |
| ﴿ مُرْدَجِرٌ ﴾ | | | ﴿ العُشْبِيَّةِ ﴾ | | | ﴿ وَلَا الصَّالِبَاتِ ﴾ | | |
| ﴿ وَنُدْرٍ ﴾ | | | ﴿ بَلِ اللهُ ﴾ | | | ﴿ قُلِ اللهُ ﴾ | | |

السؤال الثاني عشر: كيف قرأ الإمام حفص **رحمته** هذه الكلمات وصلاً ووقفاً: (٣ درجات)

| | |
|-----------------------|--------------------|
| ﴿ وَيَبْصُطُ ﴾ | ﴿ ءَاعَجِمِي ﴾ |
| ﴿ الظُّنُونَا ﴾ | ﴿ فَيَأْتَانِنِي ﴾ |
| ﴿ الْمُصَيِّطِرُونَ ﴾ | ﴿ تَأَمَّنَا ﴾ |

السؤال الثالث عشر: وضح كيف تم التخلص من التقاء الساكنين **إن وجد** في الكلمات التالية مع ذكر السبب: (٥ درجات)

| السبب | كيفية التخلص | الكلمة | السبب | كيفية التخلص | الكلمة |
|-------|--------------|---------------------------|-------|--------------|------------------------------|
| | | ﴿ جَزَاءَ الْحَسَنَى ﴾ | | | ﴿ كَمَثَلِ الشَّجَطَيْنِ ﴾ |
| | | ﴿ أَشْتَرُوا الْحَيَاةَ ﴾ | | | ﴿ وَأَنْتُمْ الْأَعْلَوْنَ ﴾ |
| | | ﴿ وَأَطِيعُوا اللَّهَ ﴾ | | | ﴿ مِنْ الْجَنَّةِ ﴾ |
| | | ﴿ أَلَمْ يَلْمِ اللَّهُ ﴾ | | | ﴿ وَأَسْتَعْفَى اللَّهُ ﴾ |
| | | ﴿ مَنِ الضَّالِّينَ ﴾ | | | ﴿ وَأَقِمِ الصَّلَاةَ ﴾ |

السؤال الرابع عشر: وضح كيف تم الابتداء بهمزة الوصل في الكلمات التالية مع ذكر السبب: (٤ درجات)

| السبب | كيفية الابتداء | الكلمة | السبب | كيفية الابتداء | الكلمة |
|-------|----------------|-----------------|-------|----------------|---------------|
| | | ﴿ أَصْبِرُوا ﴾ | | | ﴿ أَكْفُرْ ﴾ |
| | | ﴿ أَتَقُولُ ﴾ | | | ﴿ أَسْهَرِي ﴾ |
| | | ﴿ اٰخْتَلَفَا ﴾ | | | ﴿ أَقْضُوا ﴾ |
| | | ﴿ اَلْحَمْدُ ﴾ | | | ﴿ أَمْرَاتُ ﴾ |

السؤال الخامس عشر: اكتب مرتبة التفضيم في الكلمات التالية **إن وجدت**: (٦ درجات)

| المرتبة | الكلمة | المرتبة | الكلمة | المرتبة | الكلمة | المرتبة | الكلمة |
|---------|-------------------|---------|------------------|---------|----------------|---------|---------------------|
| | ﴿ يَزِيعُ ﴾ | | ﴿ يَخْرُجُ ﴾ | | ﴿ ظَلَمَ ﴾ | | ﴿ الْمَجْهَدِينَ ﴾ |
| | ﴿ الرَّاكِعُونَ ﴾ | | ﴿ رَزَقًا ﴾ | | ﴿ إِخْرَاجًا ﴾ | | ﴿ وَالصَّابِرِينَ ﴾ |
| | ﴿ بَطَرَتْ ﴾ | | ﴿ الظُّلُمَاتِ ﴾ | | ﴿ دَاخِرِينَ ﴾ | | ﴿ فَأَخْرُجُ ﴾ |

السؤال السادس عشر: اكتب جميع قواعد الرسم العثماني لكل كلمة قرآنية، كما هو مبين في الجدول: (٤ درجات)

| القاعدة | الكلمة | القاعدة | الكلمة | القاعدة | الكلمة | القاعدة | الكلمة |
|---------|-----------------|---------|-----------------|---------|------------------|---------|------------------|
| | ﴿ وَعَصُوا ﴾ | | ﴿ تَرَى ﴾ | | ﴿ أَلَمْ ﴾ | | ﴿ يَتَأُولِي ﴾ |
| | ﴿ بِسْمِ ﴾ | | ﴿ وَلَا عَادِ ﴾ | | ﴿ يَتَأَيَّمَا ﴾ | | ﴿ الصَّلَاةَ ﴾ |
| | ﴿ يُجْحَى ﴾ | | ﴿ مَلِكِ ﴾ | | ﴿ وَاللَّيْلِ ﴾ | | ﴿ الصَّلَوَاتِ ﴾ |
| | ﴿ وَأَطِيعُوا ﴾ | | ﴿ أَمْرَاتُ ﴾ | | ﴿ إِبْرَهَمَ ﴾ | | ﴿ أَوْلُوا ﴾ |

السؤال السابع عشر: اكتب بالتفصيل أوجه الوقف على الكلمات التالية والكلمات التي تحتها خط: (٨ درجات)

| الإشمام | الروم | السكون المحض | الكلمة القرآنية | الإشمام | الروم | السكون المحض | الكلمة القرآنية |
|---------|-------|--------------|------------------------|---------|-------|--------------|----------------------------|
| | | | ﴿أَسْنِيَةٌ﴾ | | | | ﴿وَمَنْ يَسْأَلِ اللَّهَ﴾ |
| | | | ﴿فَالْتَقَطَهُ﴾ | | | | ﴿وَأَنْتُمْ الْأَعْلَوْنَ﴾ |
| | | | ﴿أَسْتَقْمُوا﴾ | | | | ﴿حَبْرٌ﴾ |
| | | | ﴿مُضَارٍ﴾ | | | | ﴿نَشَاءُ﴾ |
| | | | ﴿أَحَدٌ ①﴾ | | | | ﴿أَقْتُلُوهُ﴾ |
| | | | ﴿فِيهِ﴾ | | | | ﴿فُرُيْلٌ إِلَّا﴾ |
| | | | ﴿الرَّجِيمِ﴾ | | | | ﴿أَلْفَجْرِ﴾ |
| | | | ﴿أَجْتَبَهُ﴾ | | | | ﴿الْجَنَّةِ﴾ |
| | | | ﴿وَشَرُّهُ﴾ | | | | ﴿عَلَيْهِ﴾ |
| | | | ﴿وَلَا جَانٌّ﴾ | | | | ﴿الصَّادِقِينَ﴾ |
| | | | ﴿بِشْمَرِهِ﴾ | | | | ﴿أَمْرًا﴾ |
| | | | ﴿سُوءَ﴾ | | | | ﴿حَاجٍ﴾ |
| | | | ﴿عَلَيْهِ﴾ | | | | ﴿أَشْتَرُوا الْحَيَاةَ﴾ |
| | | | ﴿وَقَالَتِ الْيَهُودُ﴾ | | | | ﴿يَلْتَفِظُهُ﴾ |
| | | | ﴿حَكِيمًا﴾ | | | | ﴿يَوْمٍ﴾ |
| | | | ﴿الْحَكِيمِ﴾ | | | | ﴿أَمْرًا﴾ |
| | | | ﴿السَّمَاءِ﴾ | | | | ﴿كَغَلِي الْحَكِيمِ﴾ |
| | | | ﴿فُرُفَانْدِرٌ ②﴾ | | | | ﴿مَنَاءَ﴾ |

السؤال السابع عشر: ضع علامة (√) أمام الكلمة التي يجوز الوقف عليها مما تحته خط: (٥ درجات)

| لا يجوز | يجوز | الآيات القرآنية |
|---------|------|---|
| | | ﴿وَلَوْ تَرَى إِذْ وَقَفُوا عَلَىٰ رَبِّهِمْ قَالَ أَيْسَ هَذَا بِالْحَقِّ قَالُوا بَلَىٰ وَرَبِّنَا قَالَ فَذُوقُوا الْعَذَابَ بِمَا كُنْتُمْ تَكْفُرُونَ ③﴾ |
| | | ﴿فَهَلْ وَجَدْتُمْ مَا وَعَدَ رَبُّكُمْ حَقًّا قَالُوا نَعَمْ فَأَذْنَتُ مَوْذِنٌ بَيْنَهُمْ أَنْ لَعْنَةُ اللَّهِ عَلَى الظَّالِمِينَ ④﴾ |
| | | ﴿تُرُكَّلا سَيَعْمُونَ ⑤﴾ |
| | | ﴿قُلِ ادْعُوا اللَّهَ أَوْ ادْعُوا الرَّحْمَنَ أَيًّا مَا تَدْعُوا فَلَهُ الْأَسْمَاءُ الْحُسْنَىٰ﴾ |
| | | ﴿سَلِّمْ عَلَىٰ إِيَّا يَاسِينَ ⑥﴾ |
| | | ﴿كَمْ أَهْلَكْنَا مِنْ قَبْلِهِمْ مِنْ قَرْنٍ فَنَادَوا وَعَلَىٰ غَابِطِينَ ⑦﴾ |
| | | ﴿فَقَالَ الَّذِينَ كَفَرُوا فَبِكَلِّمْ مَهْطِعِينَ ⑧﴾ |
| | | ﴿فَاتَّبَعَهُمُ اللَّهُ بِمَا قَالُوا جَنَّاتٍ تَجْرِي مِنْ تَحْتِهَا الْأَنْهَارُ خَالِدِينَ فِيهَا وَذَلِكَ جَزَاءُ الْمُحْسِنِينَ ⑨﴾ |
| | | ﴿الْحَمْدُ لِلَّهِ رَبِّ الْعَالَمِينَ ⑩﴾ |
| | | ﴿وَأَمَّا الَّذِينَ كَفَرُوا فَيَقُولُونَ مَاذَا أَرَادَ اللَّهُ بِهَذَا مَثَلًا يُضِلُّ بِهِ كَثِيرًا وَيَهْدِي بِهِ كَثِيرًا﴾ |

انتهت الأسئلة أرجو لكم التوفيق

الامتحان النهائي لدورة التلاوة والتجويد "العليا" برواية الإمام حفص عن عاصم من طريق الشاطبية

الاسم:

الزمن: ساعة ونصف

الدرجة:

١٠٠/

السؤال الأول: اختر الإجابة الدقيقة مما بين القوسين:

(١٠ درجات)

١- الذي قرأ هذه الآية ﴿ ثُمَّ رُدُّوا إِلَى اللَّهِ مَوْلَاهُمُ الْحَقُّ ﴾ بالتحقيق عند احتضاره هو الإمام:

أ- عاصم رحمته الله ب- شعبة رحمته الله ج- حفص رحمته الله د- الشاطبي رحمته الله٢- جمع عثمان رحمته الله الناس على مصحف واحد بعد معركة:

أ- اليمامة ب- اليرموك ج- أرمينية وأذربيجان د- حطين

٣- أول من اختار سبعة قراء من الأمصار الإسلامية التي وجه إليها عثمان المصاحف:

أ- ابن الجزري رحمته الله ب- ابن الجوزي رحمته الله ج- ابن مجاهد رحمته الله د- الشاطبي رحمته الله

٤- اللحن الذي يبطل الصلاة، هو اللحن:

أ- الخفي بسيط الخفاء ب- الخفي شديد الخفاء ج- الجلي في غير سورة الفاتحة د- الجلي في سورة الفاتحة

٥- الاستعاذة:

أ- لها صيغة واحدة ب- ليست من القرآن بالإجماع ج- يُجهر بها في الصلاة د- يُسرُّ بها في مقام التعليم

٦- الذين يرون أن البسمة آية من كل سورة، هم:

أ- الحنفية ب- الشافعية ج- المالكية د- جميع ما ذكر

٧- إذا انتقل القارئ من نهاية سورة الملك إلى بداية سورة التوبة، فإنه:

أ- يتعين الوقف ب- يمتنع السكت ج- يمتنع الوصل د- جميع ما ذكر

٨- إدغام النون الساكنة أو التنوين في النون والميم هو إدغام:

أ- كامل بغنة باتفاق ب- ناقص بغنة باتفاق ج- كامل بغنة باتفاق د- كامل بغنة على الراجح

٩- الحرف الفرعي الذي يتردد بين طرف اللسان ومخرج حروف الإخفاء:

أ- النون المخففة ب- الألف المفخمة ج- الألف الممالدة د- الهمزة المسهلة

١٠- الذي قَسَمَ عدد المخارج الرئيسية إلى خمسة مخارج هو الإمام:

أ- الشاطبي رحمته الله ب- ابن الجزري رحمته الله ج- ابن كيسان رحمته الله د- سيبويه رحمته الله

١١- تعتبر من المخارج المقدرّة:

أ- حروف الخفاء ب- حروف اللين ج- حروف المد د- حروف الصفير

١٢- يعتبر المد اللازم من أقوى المدود بسبب:

أ- مجيئه في كلمة واحدة ب- اجماع القراء على مده ٦ ج- السكون ثابت وصلا ووقفاً د- جميع ما ذكر

١٣- الرخاوة تعتمد على:

أ- جريان الصوت ب- انحباس الصوت ج- جريان النَّفَس د- انحباس النَّفَس

١٤- أطول زمن من أزمنة الحروف مما يلي، هي صفة:

أ- الشدة ب- التوسط ج- الرخاوة د- الجهر

١٥- يعتبر حرف الطاء أقوى حروف:

أ- الاستعلاء ب- الشدة ج- الإطباق د- جميع ما ذكر

١٦- أيأ من الكلمات التالية يعتبر إدغام متماثلين صغير:

أ- ﴿أَنذِيرُ﴾ ب- ﴿سَمِيعٌ عَلِيمٌ﴾ ج- ﴿آمَنُوا وَعَمِلُوا﴾ د- ﴿فَادُوا وَآلَاتُ﴾

١٧- الانحراف هو ميل الحرف عن مخرجه

أ- عند النطق به ب- قبل النطق به ج- بعد النطق به د- جميع ما ذكر

١٨- أيأ من حروف الهمس المشددة التالية لا تُهمس:

أ- ﴿السَّابِلُ﴾ ب- ﴿الصَّاحَّةُ﴾ ج- ﴿التَّيْبُوتُ﴾ د- ﴿الثَّمَرَاتُ﴾

١٩- الوقف على كلام أفاد معنى هو الوقف:

أ- التام ب- الكافي ج- الحسن د- جميع ما ذكر

٢٠- الخاء الساكنة في الآية القرآنية ﴿ وَقَالَتِ آخُذْ عَلَيْهِنَّ ﴾ تفخم مرتبة:

أ- ثانية ب- رابعة ج- خامسة د- تفخيم نسبي

السؤال الثاني: ضع علامة (√) أمام العبارة الصحيحة وعلامة (×) أمام العبارة الخاطئة مع تصحيح الخطأ: (١٠ درجات)

٢١. (ترقق الراء عند الوقف بالروم على الكلمة القرآنية ﴿وَالْأَجْرُ﴾ ، لأنها ساكنة وما قبلها مكسور.)
 ٢٢. (من الكلمات القرآنية التي لها جواز الوجهين في حكم الراء ﴿يُضْرَبُ﴾ ، ﴿يَأْتُرُّ﴾ .)
 ٢٣. (الأصل في المدود هو القصر بينما الأصل في التخلص من التقاء الساكنين هو التحريك للكسر.)
 ٢٤. (من أحوال حروف المد أنها ثابتة وفقاً لا وصلاً، مثل مد الصلة الكبرى.)
 ٢٥. (تعتبر الأسماء المقصورة من مستثنيات مد العوض، مثل: ﴿سُدَى﴾ وكذلك التاء المبدلة لهاء مثل: ﴿لَيْعَةٍ﴾)
 ٢٦. (تعتبر قاعدة الزيادة من قواعد الرسم العثماني، ومن أمثلتها: مد التمكين.)
 ٢٧. (يعتبر الإدغام الشفوي من أمثلة إدغام المثلثات الصغیر بينما الإخفاء الشفوي من أمثلة المتقاربین.)
 ٢٨. (المد العارض للسكون أقوى من المد المنفصل بسبب ثبوت سببه وهو السكون وفقاً ومجيئه في كلمة واحدة.)
 ٢٩. (يعتبر مد التعظيم ﴿لَا إِلَهَ إِلَّا اللَّهُ﴾ من الأسباب المعنوية وتمد حركات عند قصر المنفصل من طريق الكامل.)
 ٣٠. (يشترط أن يجتمع سببان للمد حول حرف واحد حتى يُلغى المد الأضعف، مثل: ﴿وَلَاءَ آمِينَ﴾ .)
 ٣١. (إذا كان المثلث الأول حرف مد فإن حكمه هو الإدغام بينما لو كان حرف لين فإن حكمه هو الإظهار.)
 ٣٢. (الحروف التي تُلَقَّب بالحروف الذليقية هي "فر من لب")
 ٣٣. (إذا تقدمت همزة الاستفهام على الأسماء المعرفة بآل، تقرأ بوجهي الإبدال والتسهيل والمقدم هو الإبدال.)
 ٣٤. (الحرفان المتقاربان هما الحرفان اللذان تقارباً صفة لا مخرجاً أو مخرجاً لا صفة أو صفة ومخرجاً.)
 ٣٥. (الكلمة القرآنية ﴿أَحَطُّ﴾ تدغم إدغام متجانسين ناقص بغير غنة، وذلك بذهاب ذات الحرف الأول وصفته.)
 ٣٦. (حروف الإطباق المكسورة تفخم مرتبة خامسة فقط.)
 ٣٧. (يوجد أربع قواعد من قواعد الرسم العثماني في الكلمة القرآنية ﴿يَتَأُولَى﴾)
 ٣٨. (لا يوجد التقاء ساكنين في الآية ﴿كَمَثَلِ الشَّيْطَانِ﴾ لأن الكسرة أصلية بسبب حرف الجر وهو الكاف.)
 ٣٩. (في الآية القرآنية ﴿سَلَّمَ عَلَيَّ إِلَى يَأْسِينَ﴾ يجوز الوقف اضطراراً أو اختباراً على كلمة ﴿إِل﴾)
 ٤٠. (في الآية القرآنية ﴿قَالَ أَلَيْسَ هَذَا بِالْحَقِّ قَالُوا بَلَىٰ وَرَبِّنَا﴾ لا يجوز الوقف على كلمة ﴿بَلَىٰ﴾)

السؤال الثالث: اكتب كلمة (أعم) أو (أخص) في المربع، حتى تكون العبارة صحيحة. (٤ درجات)

| م | الكلمة | أعم/أخص | الكلمة | م | الكلمة |
|---|----------------|---------|-----------|---|----------|
| ١ | حروف المد | | القلقلة | ٥ | الجهر |
| ٢ | حروف الإذلاق | | الروم | ٦ | الإختلاس |
| ٣ | الإخفاء الشفوي | | الاستفال | ٧ | الإفتتاح |
| ٤ | حروف الاستعلاء | | الإستعلاء | ٨ | الإطباق |

السؤال الرابع: اكتب الحكم التجويدي للكلمات القرآنية التالية ومرتبة الغنة إن وجدت: (٣ درجات)

| م | الكلمة القرآنية | الحكم التجويدي | مرتبة الغنة | م | الكلمة القرآنية | الحكم التجويدي | مرتبة الغنة |
|---|---------------------|----------------|-------------|---|---------------------------|----------------|-------------|
| ١ | ﴿أَوْ مِنْ يُنشَأُ﴾ | | | ٤ | ﴿تَرْوِيهِمْ بِجَارِقَةٍ﴾ | | |
| ٢ | ﴿أَمْ حَسِبْتُمْ﴾ | | | ٥ | ﴿فَمَا لَهُ مِنْ قُوَّةٍ﴾ | | |
| ٣ | ﴿الدُّنْيَا﴾ | | | ٦ | ﴿رُسُلِي مِنْ﴾ | | |

السؤال الخامس: اكتب حكم الغنة في الإخفاء الحقيقي من حيث التفخيم والترقيق، ثم اذكر مرتبة الإخفاء: (٤ درجات)

| م | الكلمة القرآنية | الغنة | | م | الكلمة القرآنية | الغنة | | مرتبة الإخفاء |
|---|-------------------------------|-------|-------|---|---------------------------|-------|-------|---------------|
| | | مرفقة | مفخمة | | | مرفقة | مفخمة | |
| ١ | ﴿وَمَا يَطُّقُ عَنِ أَهْوَىٰ﴾ | | | ٥ | ﴿فَرَّتْ مِنْ قَسْوَرَةٍ﴾ | | | |
| ٢ | ﴿وَمَنْ﴾ | | | ٦ | ﴿أَفَلَا يَنْظُرُونَ﴾ | | | |
| ٣ | ﴿حُجِّقَ مِنْ مَاءٍ دَافِقٍ﴾ | | | ٧ | ﴿تَقْوِيرٍ﴾ | | | |
| ٤ | ﴿فِي يَوْمٍ ذِي مَسْعَبَةٍ﴾ | | | ٨ | ﴿وَلَا أَنْتُمْ﴾ | | | |

السؤال الثاني عشر: بين العلاقات بين الحروف من خلال وضع علامة (√) أمام العمود الصحيح: (٤ درجات)

| النوع | | | العلاقة بينهما | | | | حكمها | | الكلمات القرآنية |
|-------|------|------|----------------|-------|-------|-------|-------|-------|--------------------|
| مطلق | كبير | صغير | تباعدا | تجانس | تقارب | تماثل | إظهار | إدغام | |
| | | | | | | | | | ﴿الَّذِي يُوسِّسُ﴾ |
| | | | | | | | | | ﴿لَقَدْ تَابَ﴾ |
| | | | | | | | | | ﴿أَحَطْتُ﴾ |
| | | | | | | | | | ﴿مِنْ رَجِيحٍ﴾ |
| | | | | | | | | | ﴿شَقَقْنَا﴾ |
| | | | | | | | | | ﴿تَأَمَّنَّا﴾ |
| | | | | | | | | | ﴿الرَّجِيمِ﴾ |
| | | | | | | | | | ﴿بَل رَفَعَهُ﴾ |

السؤال الثالث عشر: اذكر حكم الراء (وصلاً ووقفاً) وحكم الألف واللام في الكلمات التالية من حيث التفخيم والترقيق: (١٠ درجات)

| حكم الراء | التفخيم | الترقيق | حكم الألف | التفخيم | الترقيق | حكم اللام | التفخيم | الترقيق |
|---------------------------|---------|---------|---------------------|---------|---------|-----------------------|---------|---------|
| ﴿مَجْرِبَهَا﴾ | | | ﴿الْمَلَأَهُ﴾ | | | ﴿فَأَخْتَلَطُ﴾ | | |
| ﴿فِرْقَةٍ﴾ | | | ﴿الطَّامَّةُ﴾ | | | ﴿الرَّ ۝ اللَّهُ﴾ | | |
| ﴿فِرْقٍ﴾ | | | ﴿بِاللَّهِ﴾ | | | ﴿أَحَدٌ ۝ اللَّهُ﴾ | | |
| ﴿مُتَفَرِّقَةٍ﴾ | | | ﴿أَمَّنَا﴾ | | | ﴿قُلِ اللَّهُمَّ﴾ | | |
| ﴿أَزْدُوا﴾ | | | ﴿الْكَبْرَى﴾ | | | ﴿عَلَيْهِ اللَّهُ﴾ | | |
| ﴿بَصِيرًا﴾ | | | ﴿حَاطَقَةٌ﴾ | | | ﴿رِضْوَانَ اللَّهِ﴾ | | |
| ﴿قَوَارِبًا مِنْ فِضَّةٍ﴾ | | | ﴿فَالْمَذْبُوحَاتِ﴾ | | | ﴿وَلَا الصَّالِبَاتِ﴾ | | |

السؤال الرابع عشر: كيف قرأ الإمام حفص رضي الله عنه هذه الكلمات وصلاً ووقفاً: (٣ درجات)

| | |
|---------------|-------------------|
| ﴿تَأَمَّنَّا﴾ | ﴿الْمُصَيِّطُونَ﴾ |
| ﴿ءَاعْجَبِي﴾ | ﴿فَمَاءَاتِنِي﴾ |
| ﴿وَيَبْضُطُ﴾ | ﴿الظُّنُونَا﴾ |

السؤال الخامس عشر: ضع علامة (√) أمام العمود المناسب من حيث المقطوع والموصول: (٤ درجات)

| الكلمة القرآنية | مقطوع | موصول | الكلمة القرآنية | مقطوع | موصول |
|---------------------|-------|-------|-----------------------|-------|-------|
| ﴿إِل يَاسِينَ﴾ | | | ﴿فَكَانَمَا﴾ | | |
| ﴿يَقَادِمُ﴾ | | | ﴿أَم مَّن﴾ | | |
| ﴿فَمَالِ هَؤُلَاءِ﴾ | | | ﴿وَأَلُو اسْتَقْمُوا﴾ | | |

السؤال السادس عشر: وضح كيف تم التخلص من التقاء الساكنين إن وجد في الكلمات التالية مع ذكر السبب: (٥ درجات)

| السبب | كيفية التخلص | الكلمة | السبب | كيفية التخلص | الكلمة |
|-------|--------------|---------------------------|-------|--------------|-------------------------------|
| | | ﴿ جَزَاءَ الْحَسَنَى ﴾ | | | ﴿ وَمَنْ يَشَاقِ اللَّهَ ﴾ |
| | | ﴿ اشْتَرَوْا الْحَيَاةَ ﴾ | | | ﴿ وَأَنْتُمْ الْأَعْمَلُونَ ﴾ |
| | | ﴿ كَعَلَى الْحَمِيمِ ﴾ | | | ﴿ فُرُ الْبَيْلِ إِلَّا ﴾ |
| | | ﴿ أَلَمْ اللَّهُ ﴾ | | | ﴿ وَأَسْتَعْفَى اللَّهُ ﴾ |
| | | ﴿ فَرَقَانْدَرِ ﴾ | | | ﴿ وَأَقِمِ الصَّلَاةَ ﴾ |

السؤال السابع عشر: وضح كيف تم الابتداء بهمزة الوصل في الكلمات التالية مع ذكر السبب: (٤ درجات)

| السبب | كيفية الابتداء | الكلمة | السبب | كيفية الابتداء | الكلمة |
|-------|----------------|-------------------|-------|----------------|-------------------------|
| | | ﴿ أَصْبِرُوا ﴾ | | | ﴿ ابْنِي مِنْ أَهْلِي ﴾ |
| | | ﴿ اسْتَكْبَرُوا ﴾ | | | ﴿ الْإِنْسَانَ ﴾ |
| | | ﴿ ابْتَلَى ﴾ | | | ﴿ ابْتِغَاءَ ﴾ |
| | | ﴿ ادْعُوا ﴾ | | | ﴿ اتُّتُوا ﴾ |

السؤال الثامن عشر: اكتب مرتبة التفخيم (وفقاً) في الكلمات التالية إن وجدت: (٤ درجات)

| المرتبة | الكلمة | المرتبة | الكلمة | المرتبة | الكلمة | المرتبة | الكلمة |
|---------|--------|---------|--------------------|---------|--------|---------|-------------------|
| | | | ﴿ مَنِ اغْتَرَفَ ﴾ | | | | ﴿ لَمَّا قُتِلَ ﴾ |
| | | | ﴿ حَفِظِينَ ﴾ | | | | ﴿ وَتَحَلَّى ﴾ |
| | | | ﴿ غَلَبَتْ ﴾ | | | | ﴿ شَمِيعٌ ﴾ |
| | | | ﴿ اتَّقِ اللَّهَ ﴾ | | | | ﴿ فَأَخْرَجَ ﴾ |

السؤال التاسع عشر: اكتب جميع قواعد الرسم العثماني لكل كلمة قرآنية، كما هو مبين في الجدول: (٦ درجات)

| القاعدة | الكلمة | القاعدة | الكلمة | القاعدة | الكلمة | القاعدة | الكلمة |
|---------|-----------------|---------|-----------------|---------|------------------|---------|------------------|
| | ﴿ وَأُولَاتٌ ﴾ | | ﴿ تَرَى ﴾ | | ﴿ كَهَيْعَصَ ﴾ | | ﴿ الصِّرَاطَ ﴾ |
| | ﴿ بِسْمِ ﴾ | | ﴿ وَلَا عَادِ ﴾ | | ﴿ يَتَأُولِي ﴾ | | ﴿ الصَّلَاةَ ﴾ |
| | ﴿ يُحْيِي ﴾ | | ﴿ مَلَائِكَ ﴾ | | ﴿ وَالْبَيْلِ ﴾ | | ﴿ الصَّلَوَاتِ ﴾ |
| | ﴿ وَأَطِيعُوا ﴾ | | ﴿ أَمْرَاتُ ﴾ | | ﴿ إِبْرَاهِيمَ ﴾ | | ﴿ أُولُوا ﴾ |

(٨ درجات)

السؤال العشرون: اكتب بالتفصيل أوجه الوقف على الكلمات التالية والكلمات التي تحتها خط:

| الإشمام | الروم | السكون المحض | الكلمة القرآنية | الإشمام | الروم | السكون المحض | الكلمة القرآنية |
|---------|-------|-----------------|------------------------|---------|-------|-----------------|----------------------------|
| | | | ﴿أَسْنِيَةٌ﴾ | | | | ﴿وَلَا جَانَ﴾ |
| | | | ﴿فَالْتَقَطَهُ﴾ | | | | ﴿حِينِيذٍ﴾ |
| | | | ﴿أَسْتَقْمُوا﴾ | | | | ﴿حِينِيذٍ﴾ |
| | | | ﴿مُضَارٌّ﴾ | | | | ﴿أَمْرَاءَ﴾ |
| | | | ﴿أَحَدٌ ① اللهُ﴾ | | | | ﴿أَقْتَلُوهُ﴾ |
| | | | ﴿سُوَّةَ﴾ | | | | ﴿وَأَنْتُمْ الْأَعْلَوْنَ﴾ |
| | | | ﴿الرَّجِيمِ﴾ | | | | ﴿أَلْفَجْرِ﴾ |
| | | | ﴿أَجْتَبَهُ﴾ | | | | ﴿نَشَاءَ﴾ |
| | | | ﴿وَشَرَّوَهُ﴾ | | | | ﴿أَشْتَرُوا الْحَيَاةَ﴾ |
| | | | ﴿وَقَالَتِ الْيَهُودُ﴾ | | | | ﴿خَيْرٌ﴾ |
| | | | ﴿يَلْتَقِظُهُ﴾ | | | | ﴿حَاجَّ﴾ |
| | | | ﴿أَمْرَاتُ﴾ | | | | ﴿يَوْمَ﴾ |
| | | | ﴿الْحَكِيمُ﴾ | | | | ﴿مَاءَ﴾ |

يرجى نقل إجابات السؤال الأول والثاني في نموذج الحل أدناه:

السؤال الأول:

| رمز الإجابة | رقم السؤال | رمز الإجابة | رقم السؤال | رمز الإجابة | رقم السؤال | رمز الإجابة | رقم السؤال | رمز الإجابة | رقم السؤال |
|-------------|------------|-------------|------------|-------------|------------|-------------|------------|-------------|------------|
| | ٥ | | ٤ | | ٣ | | ٢ | | ١ |
| | ١٠ | | ٩ | | ٨ | | ٧ | | ٦ |
| | ١٥ | | ١٤ | | ١٣ | | ١٢ | | ١١ |
| | ٢٠ | | ١٩ | | ١٨ | | ١٧ | | ١٦ |

السؤال الثاني:

| رمز الإجابة | رقم السؤال | رمز الإجابة | رقم السؤال | رمز الإجابة | رقم السؤال | رمز الإجابة | رقم السؤال | رمز الإجابة | رقم السؤال |
|-------------|------------|-------------|------------|-------------|------------|-------------|------------|-------------|------------|
| | ٥ | | ٤ | | ٣ | | ٢ | | ١ |
| | ١٠ | | ٩ | | ٨ | | ٧ | | ٦ |
| | ١٥ | | ١٤ | | ١٣ | | ١٢ | | ١١ |
| | ٢٠ | | ١٩ | | ١٨ | | ١٧ | | ١٦ |

أرجو
لكم
التوفيق

مدرس دورة التلاوة والتجويد:

انتهت
الأسئلة

استعن بالله ثم اطلب جميع الأسئلة التالية

السؤال الأول: اختر الإجابة الدقيقة مما بين القوسين:

(٢٠ درجة)

٥- أقدم نص نُظِمَ في علم التجويد كان لـ:

أ- أبي مزاحم الخاقاني ب- مكي بن أبي طالب القيسي ج- أبو عمرو الداني د- سليمان الجمزوري

٦- إن إضافة القراءات إلى الأئمة القراء العشرة ورواتهم إنما هي إضافة:

أ- ابتداء واختيار ب- رأي واجتهاد ج- اختيار ولزوم ودوام د- كل ما سبق

٧- إذا احتل شرط الإدغام فإنه يسمى:

أ- إظهار حلقي ب- إظهار شفوي ج- إظهار قمري د- إظهار مطلق

٨- اسم المد الذي تتقدم فيه الهمزة على حرف المد على أن يكون بعد المد حرف ساكن متصل بها في نفس الكلمة:

أ- البذل ب- الفرق ج- المتصل د- المنفصل

٥- قرأ الإمام حفص **عنه** هاء الكناية بـ:

أ- الصلة ب- القصر ج- الإسكان د- كل ما سبق

٦- اختلف العلماء في معنى:

أ- الألفات السبعة ب- الأسماء السبعة ج- الأحرف السبعة د- جميع ما ذكر

٧- الراوي الذي روى عن قارئين اثنين من القراء العشرة، هو الإمام:

أ- الدوري **عنه** ب- السوسي **عنه** ج- البيهقي **عنه** د- قالون **عنه**

٨- إدغام النون الساكنة أو التنوين في الياء والواو هو إدغام:

أ- كامل بغنة باتفاق ب- ناقص بغنة باتفاق ج- كامل بغنة باتفاق د- كامل بغنة على الراجح

٩- يُعتبر من أمثلة المد اللازم الحرفي الشبيه بالمثلث:

أ- ﴿عَسَىٰ﴾ ب- ﴿الْعَرَىٰ﴾ ج- ﴿تَ﴾ د- جميع ما ذكر

١٠- أول علوم القرآن نشأة هو علم:

أ- الناسخ والمنسوخ ب- المكي والمدني ج- علم التجويد د- أسباب النزول

١١- يرى أكثر العلماء على أن الروم في مد اللين يكون:

أ- بدون مد مطلقاً ب- يعامل كالحروف الصحيحة ج- حركتان كالعارض للسكون د- جميع ما ذكر

١٢- التنوين لا يكون إلا:

أ- في الأسماء ب- آخر الكلمة ج- ثابت لفظاً ووصلاً د- جميع ما ذكر

١٣- السكت:

أ- يمنع الإدغام ب- مقداره أقل من حركتين ج- فيه جريان النفس د- يكون وفقاً على الكلمة الأولى

١٤- الإدغام الناقص هو:

أ- غنة كاملة ب- غنة ناقصة ج- غنة أكمل ما تكون د- غنة أنقص ما تكون

١٥- الهمس هو:

أ- جريان النفس ب- جريان الصوت ج- انحباس النفس د- انحباس الصوت

١٦- أياً من الكلمات التالية يعتبر مد منفصل:

- أ- ﴿هَاءٌ﴾ ب- ﴿فَأَنَا أَوَّلُ﴾ ج- ﴿وَإِذَا خَلَوْا إِلَىٰ شِيْطَانِهِمْ﴾ د- ﴿هَؤُلَاءِ﴾

١٧- مد الصلة الكبرى يشبه المد المنفصل في:

- أ- حكمه ب- مقدار مده ج- وجوب قصره عند قصر المنفصل د- جميع ما ذكر

١٨- أطول زمن من أزمنة الحروف التالية هو:

- أ- الحروف الساكنة ب- الحروف المتحركة ج- الحروف المشددة د- الحروف المسهلة

١٩- أكثر أنواع الوقف في القرآن الكريم هو الوقف:

- أ- التام ب- الكافي ج- الحسن د- غير الجائز

٢٠- المخرج الذي له صوت أسناني لثوي أنفي مجهور، هو مخرج:

- أ- النون ب- الميم ج- اللام د- كل ما سبق

السؤال الثاني: ضع علامة (√) أمام العبارة الصحيحة وعلامة (×) أمام العبارة الخاطئة مع تصحيح الخطأ: (٣٠ درجة)

٤١. () كل مطبقي مستعلي بينما كل مقلقل مجهور.
٤٢. () القلقلة تعتمد على انحباس النفس وكذلك انحباس الصوت.
٤٣. () يعتبر الترقيق هو الأصل في حكم الألف واللام والراء، ما لم يؤثر عليها شيء عارض.
٤٤. () من أحوال حروف المد أنها ثابتة وقفاً لا وصلماً، مثل ﴿سُدَىٰ﴾ و ﴿لَيْبَةَ﴾ .
٤٥. () إذا كان حرف التفخيم مطبقاً ومشدداً فإنه يكون أقوى تفخيماً.
٤٦. () يعتبر الإمام حفص رضي الله عنه هو الراوي المقدم عند القراءة بقراءة الإمام عاصم رضي الله عنه.
٤٧. () يعتبر الإدغام الشمسي مثلاً للإدغام المتقاربين الصغير.
٤٨. () من أسباب اختلاف القراءات القرآنية هو اختلاف اللغات العربية.
٤٩. () تلقى الصحابة رضي الله عنهم القرآن الكريم بالتلقى والمشافهة فقط.
٥٠. () العرب لا يبدوون الكلمة بساكن ولا يقفون على متحرك بالحركة الكاملة، مثل الوقف بالروم.
٥١. () إدغام النون الساكنة أو التنوين في اللام والراء هو ادغام بغير غنة كامل باتفاق، وتركت الغنة للتخفيف.
٥٢. () لا يأتي الإخفاء الحقيقي إلا في كلمة، وكذلك الإظهار المطلق.
٥٣. () إذا كان آخر الكلمة القرآنية نون أو ميم مشددتين فإننا نأتي بالغنة مقدار حركتان وصلماً ووقفاً.
٥٤. () الحرفان المتجانسان هما الحرفان اللذان تقاربا صفةً لا مخرجاً أو مخرجاً لا صفةً أو صفةً ومخرجاً.
٥٥. () الروم يكون في المرفوع والمجرور بينما الأشمام يكون في المرفوع فقط.
٥٦. () الروم يعامل معاملة الوصل بينما الأشمام يعامل معاملة الوقف.
٥٧. () علاقة حروف وسط اللسان مع باقي أحرف اللسان هي علاقة تقارب.
٥٨. () المقدم في الأداء في المد المنفصل هو أربع حركات.
٥٩. () حكم الاستعاذة واجبة عند تلاوة القرآن، بينما حكم البسملة مستحبة.
٦٠. () طريق الشاطبية هي طريق الداني في كتابه التيسير في علم التجويد.
٦١. () من أمثلة هاء الكناية: ﴿بَرَهُ﴾ و ﴿وَفَوَكَه﴾ .
٦٢. () استخدم لفظ التفخيم في باب الرءاء ولفظ التغليظ في باب اللامات.
٦٣. () من أمثلة النون الشبيهة بالتنوين: ﴿وَكَايْنُ﴾ و ﴿وَإِذَا لَأْتَحْدُوكَ حَيَلًا﴾ .
٦٤. () من أمثلة عارض الشكل: ﴿وَلَا تَنْسُوا الْفَضْلَ بَيْنَكُمْ﴾ و ﴿كَمْثَلِ الشَّيْطَانِ﴾ .
٦٥. () من أمثلة المتمائلين الكبير: ﴿فَلَمَّا أَتَاهَا نُورِي يَكْمُوسِي﴾ (١١) و من أمثلة المتجانسين الكبير: ﴿الْبَيْجِ عَاصِفَةً﴾ .
٦٦. () من أمثلة المد الثابت وصلماً محذوف وقفاً ﴿بِهِ مَا لَيْسَ﴾ و ﴿وَأَنَا أَدْعُوكُمْ﴾ .
٦٧. () من أمثلة الرءاء المفخمة: ﴿قِرْطَابِ﴾ و ﴿مَنْ أَرْتَضَى﴾ . وكذلك كلمة ﴿حَيْرٌ﴾ عند الوقف عليها بالإشمام.
٦٨. () الوقف بالسكون المحض يشبه الوقف بالإشمام في مقدار المد.
٦٩. () من أمثلة إلتقاء الساكنين ﴿عَادًا أَوْلَىٰ﴾ و ﴿وَمِنْ عَائِي إِلَيْ﴾ .
٧٠. () من أمثلة اللامات المرققة ﴿أَحَدٌ﴾ (١) ﴿اللَّهُ﴾ و ﴿قُلْ أَبِاللَّهِ وَآيَاتِهِ وَرَسُولِهِ كُنْتُمْ تَسْتَهْزِءُونَ﴾ .

السؤال الثالث: صل بين العبارة المناسبة لكل موضوع مع ما يناسبها من مواضع علم التجويد:

(٨ درجات)

| م | العبارة | اسم الموضوع |
|---|---|---------------------|
| ١ | ما حصل بين الخليفة عمر بن الخطاب <small>رضي الله عنه</small> وهشام ابن حكيم <small>رضي الله عنه</small> . | العلاقات بين الحروف |
| ٢ | ما حصل مع ابن مسعود <small>رضي الله عنه</small> عندما كان يقرئ رجلاً. | التجويد العملي |
| ٣ | عندما قال النبي محمد <small>صلى الله عليه وسلم</small> لابن مسعود <small>رضي الله عنه</small> : حسبك. | المد والقصر |
| ٤ | كان النبي محمد <small>صلى الله عليه وسلم</small> يمد صوته مداً. | الأحرف السبعة |
| ٥ | كان النبي محمد <small>صلى الله عليه وسلم</small> يقطع قراءته. | الوقف والابتداء |
| ٦ | بيان حركة الحروف الأصلية قبل الوقف عليها بالسكون العارض. | الروم والإشمام |
| ٧ | معرفة ما يدغم وما لا يدغم من الحروف إذا تجاورت. | همزة الوصل |
| ٨ | العرب لا يبدؤون الكلمة بساكن. | القطع |

السؤال الرابع: لماذا تم تسمية الكلمات التالية بهذا الاسم:

(٣ درجات)

| م | الكلمات | السبب | م | الكلمة | السبب |
|---|----------------|-------|---|----------------|-------|
| ١ | الإظهار الحلقي | | ٤ | حروف الخفاء | |
| ٢ | الإدغام الشمسي | | ٥ | المد الأصلي | |
| ٣ | حروف العلة | | ٦ | التفخيم النسبي | |

السؤال الخامس: ما هو سبب الأحكام التجويدية التالية:

(٣ درجات)

| م | الكلمات | السبب | م | الكلمة | السبب |
|---|----------------|-------|---|----------------|-------|
| ١ | الإظهار الحلقي | | ٤ | الإقلاب | |
| ٢ | الإدغام الشمسي | | ٥ | الإدغام | |
| ٣ | الإظهار المطلق | | ٦ | الإظهار القمري | |

السؤال السادس: اذكر أحرف الصفات التالية:

(٣ درجات)

| م | الكلمات | السبب | م | الكلمة | السبب |
|---|---------|-------|---|---------|-------|
| ١ | الهمس | | ٤ | الخفاء | |
| ٢ | الصفير | | ٥ | التوسط | |
| ٣ | اللين | | ٦ | الإطباق | |

السؤال السابع: اذكر دلالات الرموز التالية:

(٣ درجات)

| م | الرمز | الدلالة | م | الرمز | الدلالة |
|---|-------|---------|---|-------|---------|
| ١ | ع | | ٤ | ⤴ | |
| ٢ | ط | | ٥ | ج | |
| ٣ | س | | ٦ | م | |

السؤال الثامن: كيف تتعامل أو تقرأ هذه الكلمات القرآنية في مثل هذه المواقف؟

(٣٠ درجة)

| | | |
|----|--|-------|
| ١ | إذا تقدمت همزة القطع على همزة الوصل، مثل: ﴿ءَآلَهُ﴾؟ | الحل: |
| ٢ | إذا تقدمت همزة الوصل على همزة القطع، مثل: ﴿آتُونِي﴾؟ | الحل: |
| ٣ | إذا دخلت لام الجر على همزة الوصل، مثل: ﴿لِلْمُتَّقِينَ﴾؟ | الحل: |
| ٤ | إذا دخلت همزة الاستفهام على الأفعال المبدوءة بهمزة وصل مكسورة، مثل: ﴿أَطَّلَعَ﴾؟ | الحل: |
| ٥ | إذا طلب منك الوقف على كلمة ﴿لَمَحِيٍّ﴾ في الآية ﴿إِنَّ ذَلِكَ لَمَعْنِي الْمَوْتِ﴾؟ | الحل: |
| ٦ | إذا طلب منك الابتداء بكلمة ﴿أَتَقُولُ﴾ في الآية ﴿وَأَتَقَوُّفُنَا لَا تُصِيبَنَّ الَّذِينَ ظَلَمُوا مِنْكُمْ خَاصَّةً﴾؟ | الحل: |
| ٧ | إذا طلب منك الابتداء بالآية ﴿بَرَاءَةٌ مِنَ اللَّهِ وَرَسُولِهِ إِلَى الَّذِينَ عَاهَدْتُمْ مِنَ الْمُشْرِكِينَ﴾؟ | الحل: |
| ٨ | إذا طلب منك أن تقرأ الاستعاذة أعوذ بالله من الشيطان الرجيم ثم الآية ﴿اللَّهُ وَلِيُّ الَّذِينَ ءَامَنُوا يُخْرِجُهُم مِّنَ الظُّلُمَاتِ إِلَى النُّورِ﴾؟ | الحل: |
| ٩ | إذا مر عليك رجلٌ وألقى عليك تحية الإسلام وأنت جالسٍ تقرأ القرآن الكريم؟ | الحل: |
| ١٠ | إذا طلب منك الوقف على الأحرف المشددة التالية: ﴿وَلَا جَانٌّ﴾، ﴿مُضَارٌّ﴾، ﴿حَاجٌّ﴾ كيف ستقرأ كل حرفٍ منها؟ | الحل: |
| ١١ | إذا طلب منك أن تقرأ بقصر المنفصل ثم مررت على هذه الآية ﴿كَلَّا بَلْ رَانَ عَلَى قُلُوبِهِمْ مَا كَانُوا يَكْسِبُونَ﴾؟ | الحل: |
| ١٢ | إذا اجتمع أكثر من سبب من أسباب المدود في كلمة واحدة، مثل: ﴿إِسْرَائِيلَ﴾؟ | الحل: |
| ١٣ | إذا طلب منك أن تقطع على هذه الآية ﴿فَوَيْلٌ لِلْمُصَلِّينَ﴾؟ | الحل: |
| ١٤ | إذا طلب منك الانتقال من نهاية سورة آل عمران إلى بداية سورة الأنفال؟ | الحل: |
| ١٥ | إذا اجتمع مدان في الآية القرآنية أحدهما منفصل والأخر متصل، مثل: ﴿هَنُؤَلَاءَ﴾ اذكر أوجه المد الجائزة بينهما؟ | الحل: |
| ١٦ | إذا طلب منك الابتداء بهذه الآية ﴿بِسْمِ اللَّهِ الرَّحْمَنِ الرَّحِيمِ﴾ الشَّيْطَانُ يُعَذِّبُكَ الْفَقْرَ وَيَأْمُرُكُمْ بِالْفَحْشَاءِ﴾؟ | الحل: |
| ١٧ | إذا سمعت رجلاً يقرأ في صلاته سورة الفاتحة فقرأ كلمة ﴿أَعْمَتُ﴾ بدلاً من ﴿أَعْمَتِ﴾، فما حكم صلاته؟ | الحل: |

| | |
|-------|--|
| ١٨ | إذا سمعت رجلاً يقرأ في صلاته سورة الفاتحة فقرأ كلمة ﴿ الصَّلَاتِ ﴾ بالمد اللازم حركتان فقط، فما حكم صلاته؟ |
| الحل: | |
| ١٩ | إذا سمعت رجلاً يقرأ في صلاته سورة التحريم فقرأ كلمة ﴿ الْقَدِيطِينَ ﴾ بدلاً من ﴿ الْقَدِيتِينَ ﴾ فما حكم صلاته؟ |
| الحل: | |
| ٢٠ | إذا سمعت رجلاً يقرأ في صلاته سورة الأعلى كلمة ﴿ وَمُوسَى ﴾ أربع حركات في قوله ﴿ صُحُفٍ إِتْرَاهِيمَ وَمُوسَى ﴾ فما حكم صلاته؟ |
| الحل: | |
| ٢١ | إذا سمعت عجزاً قد تخشب لسانه يقرأ في صلاته سورة الفاتحة فقرأ ﴿ الظَّالِمِينَ ﴾ بدلاً من ﴿ الصَّالِينَ ﴾، فما حكم صلاته؟ |
| الحل: | |
| ٢٢ | إذا علمت أن ثلاثة رجال يقرؤون القرآن، فالأول على غير طهارة، والثاني لم يستقبل القبلة، والثالث لم يحرك شفتاه، فما حكمهم؟ |
| الحل: | |
| ٢٣ | إذا طلب منك الابتداء بهذه الكلمة ﴿ وَبِالْيَلِ ﴾ من الآية ﴿ وَإِنَّكُمْ لَتَمُرُّونَ عَلَيْهِمْ مُصْبِحِينَ ﴾ ﴿ وَبِالْيَلِ أَفَلَا تَعْقِلُونَ ﴾ ؟ |
| الحل: | |
| ٢٤ | إذا طلب منك الوقف على كلمة ﴿ وَلَاتِ ﴾ من الآية ﴿ كَرِهَ أهلكنا من قبلهم من قرن فنادوا وولات حين ماص ﴾ ؟ |
| الحل: | |
| ٢٥ | إذا طلب منك الوقف على كلمة ﴿ بَلَى ﴾ من الآية ﴿ إِنَّهُ رَظَنَ أَنْ لَنْ يَحْجُورَ ﴾ ﴿ بَلَى إِنْ رَبُّكَ كَانَ بِهِ بصيراً ﴾ ؟ |
| الحل: | |
| ٢٦ | إذا طلب منك الوقف على ﴿ نَعَمْ ﴾ من الآية ﴿ فَهَلْ وَجَدْتُمْ مَا وَعَدَ رَبُّكُمْ حَقًّا قَالُوا نَعَمْ فَأَذَنَ مَوْذِنٌ بَيْنَهُمْ أَنَّ لَعْنَةَ اللَّهِ عَلَى الظَّالِمِينَ ﴾ ؟ |
| الحل: | |
| ٢٧ | إذا طلب منك الوقف على ﴿ مَالِ ﴾ من الآية ﴿ مَا لَكُمْ كَيْفَ تَحْكُمُونَ ﴾ ؟ |
| الحل: | |
| ٢٨ | نعلم أن التنوين لا يكون إلا في الأسماء، فلماذا رُسم التنوين في الفعل (نسفع) في الآية: ﴿ كَلَّا لَئِنْ لَمْ يَنْتَهَ لِنَسْفَعًا بِالنَّاصِيَةِ ﴾ ؟ |
| الحل: | |
| ٢٩ | نعلم أن الإدغام هو إدخال حرف ساكن في متحرك بحيث يصيران حرفاً واحداً مشدداً، لِمَ لم تُرسم الشدة في الآية ﴿ فَمَنْ يَأْتِكُمْ ﴾ ؟ |
| الحل: | |
| ٣٠ | لماذا حذفت الواو الثانية في الكلمة: ﴿ فَأَوْرًا ﴾ والياء الثالثة في الكلمة: ﴿ بِسْتَجِيَّة ﴾ من الرسم العثماني؟ |
| الحل: | |

أرجو
لكم
التوفيق

مدرس دورة التلاوة والتجويد:

انتهت
الأسئلة

استعن بالله ثم أجب على جميع الأسئلة التالية

السؤال الأول: اكتب المصطلح الدال على العبارات التالية:

(٨٠ درجة)

- ١- (اسم كتاب هذه الدورة.
- ٢- (الإختيار المنسوب لأحد الأئمة العشرة في كيفية قراءة لفظ قرآني مما رواه بسنده إلى النبي محمد ﷺ.
- ٣- (تقعيد قواعد وأحكام علم التجويد والذي كان في القرن الثاني الهجري.
- ٤- (أبو بكر بن أبي النجود الأسدي المتوفي عام ١٢٧هـ.
- ٥- (هي سبع لغات من لغات العرب بكل ما فيها من نواحي الخلاف التي تقتضي التيسير والتخفيف على الأمة.
- ٦- (الخطأ الذي يطرأ على الكلمة القرآنية فيخل بمبنى الكلمة وعرف القراءة سواء أخل بالمعنى أم لم يخل.
- ٧- (أول من اختار سبعة قراء من الأمصار الإسلامية.
- ٨- (قطع الصوت القرآني زمناً بسيطاً دون تنفس بنية مواصلة القراءة.
- ٩- (طريق الداني في كتابه التيسير في القراءات السبع.
- ١٠- (عبارة عن حرفين متماثلين الأول ساكن والثاني متحرك ويكون ذلك وصلًا ووقفًا ولفظًا ولا خطأ.
- ١١- (تعم مراتب التلاوة الثلاثة.
- ١٢- (هما الحرفان اللذان اتحداً مخرجاً واختلفاً في بعض الصفات.
- ١٣- (ليست من القرآن بالإجماع ولها أكثر من صيغة وحكمها مستحبة.
- ١٤- (هو صوت معتمد على مخرج محقق أو مقدر.
- ١٥- (رسم النون الساكنة في بعض الكلمات على صورة التنوين، مثل ﴿وَإِذَا لَأْتَحَذُوكَ خَلِيلًا﴾
- ١٦- (انحباس الصوت عند النطق بالحرف لقوة اعتماده على مخرجه.
- ١٧- (هو اجتماع النون والساكنة وأحد أحرف الإدغام في كلمة واحدة.
- ١٨- (هو الطريقة التي ارتضاها خليفة المسلمين عثمان ابن عفان رضي الله عنه في كتابة كلمات القرآن الكريم.
- ١٩- (وحدة قياسية يقاس بها طول صوت ما في علم التجويد.
- ٢٠- (إمتداد الصوت من أول حافة اللسان إلى آخرها عند النطق بالحرف.
- ٢١- (صوت أغن مركب في جسمي النون (ولو تنويناً) والميم وهي صفة مقدره.
- ٢٢- (علم يبحث في ألفاظ القرآن من حيث إخراج كل حرف من مخرجه وإعطاؤه حقه ومستحقه من الصفات.
- ٢٣- (النطق بالحرف بصفة بين الإظهار والإدغام عارٍ عن التشديد مع بقاء الغنة بمقدار حركتان.
- ٢٤- (هو إدخال النون الساكنة أو التنوين في أحد حروف كلمة يرملون بحيث يشدد الحرف الثاني.

- ٢٥- (لام ساكنة زائدة تدخل على الفعل المضارع وحكمها الإظهار مطلقاً.)
- ٢٦- (اضطراب المخرج عند النطق بالحرف حتى يسمع له نبرة قوية.)
- ٢٧- (لام ساكنة أصلية توجد في الأسماء وحكمها الإظهار مطلقاً.)
- ٢٨- (سمن يدخل على الحرف عند النطق به فيمتلئ الفم بصداه.)
- ٢٩- (الحروف التي تخرج من مخرجين أو تتردد بين حرفين أو صفتين.)
- ٣٠- (وصل هاء الكناية المكنى بها للمضرد المذكر الغائب الواقعة بين متحركين ثانيهما ليس همز.)
- ٣١- (الحرف الفرعي الذي يتردد بين طرف اللسان ومخرج حرف الإخفاء.)
- ٣٢- (يهتم بكيفية النطق بالكلمات القرآنية وطريقة أداءها اتفاقاً واختلافاً مع عزو كل وجه لناقله.)
- ٣٣- (الذي صنف مخارج الحروف الرئيسية إلى خمسة والفرعية إلى سبعة عشر مخرجاً.)
- ٣٤- (كل ما نسب لأيٍّ من الأئمة العشرة مما أجمع عليه الرواة.)
- ٣٥- (الخلاء الواقع في الفم والحلق، وتخرج منه حروف المد الثلاثة.)
- ٣٦- (تقريب الفتحة إلى الكسرة والألف إلى الياء فيتلفظ القارئ بالألف بحالة متوسطة بين الألف والياء.)
- ٣٧- (الحرف الذي لا يوجد إلا في اللغة العربية، وقد تميز النبي محمد ﷺ بكمال النطق به.)
- ٣٨- (هو أبو بكر بن عياش بن سالم الأسدي الكوفي ولد سنة ٩٥هـ، وتوفي سنة ١٩٤هـ.)
- ٣٩- (الحرف الذي له صوت أسناني لثوي أنفي مجهور.)
- ٤٠- (القواعد الكلية المطردة كالمد والقصر والفتح والإمالة وما شابه ذلك.)
- ٤١- (مخرج رئيس لصفة وليس لحرف.)
- ٤٢- (الحرفان اللذان تقاربا مخرجاً وصفةً، أو مخرجاً لا صفةً، أو صفةً لا مخرجاً.)
- ٤٣- (هي لقب للحروف التالية (اللام والنون والراء).)
- ٤٤- (الكيفية التي من خلالها يثبت الحرف عند النطق به فيتميز بها عن غيره من الحروف.)
- ٤٥- (أن يتلوا القارئ آيات القرآن الكريم ببطء وتأني ويراعي في ذلك أحكام التلاوة والتجويد.)
- ٤٦- (الكلمة التي نقف عليها بالوقف والإظهار مع السكت والإدغام.)
- ٤٧- (صاحب الرواية المقروء بها في معظم الأقطار الإسلامية، ولد سنة ٩٠هـ، وتوفي سنة ١٨٠هـ.)
- ٤٨- (هو الاتيان بثلاث الحركات بحيث يسمعها القريب المصغي دون البعيد.)
- ٤٩- (بيان الميم الساكنة إذا تلاها جميع حروف الهجاء عدا (م - ب)، ويكون في كلمة أو كلمتين.)
- ٥٠- (نون ساكنة زائدة تلحق آخر الأسماء المتصرفية وصللاً ولفظاً وتفارقه وقفاً وخطاً.)
- ٥١- (إخراج الحرف المظهر من مخرجه من غير غنة ظاهرة فيه.)
- ٥٢- (تحويل النون الساكنة أو التنوين إلى ميم ساكنة مخفاة بغنة.)
- ٥٣- (إذا كان الحرف الأول متحرك والحرف الثاني ساكن.)
- ٥٤- (خفاء الحرف لضعفه وجريان النفس معه عند النطق به لضعف الاعتماد على مخرجه.)
- ٥٥- (ارتعاد رأس اللسان عند النطق بالحرف، وتعلم هذه الصفة لتجنب المبالغة فيها.)

- ٥٦- (هما الحرفان اللذان اتحدا مخرجا واختلفا صفة.
- ٥٧- (قطع الصوت على اخر الكلمة القرآنية زمنا يسيرا يتنفس فيه القارئ عادة بنية مواصلة القراءة.
- ٥٨- (محل خروج الحرف الذي ينقطع عنده صوت النطق به فيتميز عن غيره من الأحرف.
- ٥٩- (اللحن الذي يستوي في معرفته علماء القراءة وغيرهم.
- ٦٠- (أن يأخذ القارئ القراءة عن شيخ متقن لم يتطرق إليه اللحن، واتصل سنده برسول الله ﷺ.
- ٦١- (هو إطالة زمن الصوت بحروف المد واللين أو بحرفي اللين زيادة عن مقدار المد الطبيعي.
- ٦٢- (هو أن يأتي حرف المد في آخر الكلمة الأولى وبعده الهمزة في الكلمة الثانية.
- ٦٣- (الحرف الموجود في فواتح السور ولا يمد مطلقاً.
- ٦٤- (هو المد الذي لا تقوم ذات الحرف إلا به ، ولا يتوقف على سبب من همز ولا سكون.
- ٦٥- (هو ضم الشفتان بعيد تسكين الحرف بحيث يراه المبصر دون الأعمى بدون صوت للضم.
- ٦٦- (هو الضغط على مقطع ما لبيان أن ما بعده مشدد، مثل: ﴿الْمُسْتَقَرُّ﴾.
- ٦٧- (هو أن يأتي بعد حرف المد حرف ساكن أصلي غير مشدد في كلمة.
- ٦٨- (إذا اجتمع سببان للمد على حرف واحد، أحدهما قوي والآخر ضعيف، عمل بالقوي وألغى الضعيف.
- ٦٩- (هي الهمزة الزائدة في أول الكلمة الثابتة في الابتداء والساقطة في الوصل.
- ٧٠- (المد الذي يقصد منه المبالغة في النفي في حالة القراءة بقصر المنفصل من غير طريق الشاطبية.
- ٧١- (مرتبة الترخيم التي تنسب إلى حروف الإستفال وحروفه سوى حروف الإطباق.
- ٧٢- (هما الحرفان اللذان اتحدا اسماً ورسماً وكان الأول ساكناً والثاني متحركاً.
- ٧٣- (تتبع ما قبلها تضيخاً وترقيقاً.
- ٧٤- (امتداد الصوت من إحدى أول حافتي اللسان إلى آخرها عند النطق.
- ٧٥- (راء مفتوحة وحكمها الترقيق.
- ٧٦- (الوقف على ما تم معناه ويتعلق بما بعده معنى ولفظاً.
- ٧٧- (قطع الصوت على الحرف القرآني زمناً يسيراً لا يتنفس فيه بنية استئناف القراءة.
- ٧٨- (إذا تجاوزت واوان أو ياءان على أن تكون الأولى مديّة والثانية متحركة.
- ٧٩- (انحباس جريان الصوت عند النطق بالحرف لقوة الاعتماد على المخرج.
- ٨٠- (كلمة مسهلة قولاً واحداً.

(٧٠ درجة)

السؤال الثاني: ضع علامة (√) أمام العبارة الصحيحة وعلامة (×) أمام العبارة الخاطئة مع تصحيح الخطأ:

- ١- (الراء الساكنة المسبوقة بكسر وبعدها حرف استعلاء مفتوح في كلمة واحدة يجب تضيخهما، مثل ﴿رَفَقَةٌ﴾.
- ٢- (اللام الساكنة الواقعة في الحروف لا يجوز إدغامها لأن حكمها الإظهار مطلقاً، مثل ﴿بَلْ كَاوُوا﴾.
- ٣- (من أعلى مراتب الغنة هي الميم والنون حال تشديدهما، مثل ﴿وَمِنْ نُوحٍ﴾.
- ٤- (يجوز الوقف على هاء الكناية بالروم والإشمام إذا سبقت بأحد أحرف المد الثلاثة، مثل ﴿حَرْفُوهُ فَأَجْمَلُهُ﴾.
- ٥- (طبيعة الرسم العثماني للمصحف أتاحت النطق ببعض لهجات العرب ولغاتهم وحتى الكلمات الأعجمية منها.

- ٦- () إذا ابتداء القارئ من وسط السورة فله أربعة ثلاث أوجه في الأصل ورابع ممتنع.
- ٧- () يجوز إطالة المد الواجب المتصل إذا تطرفت همزته عند الوقف بمقدار ست حركات فقط.
- ٨- () أحرف فواتح السور التي ينطبق حكم مد اللين يجوز توسط مدها.
- ٩- () التنوين يعد فاصلاً قوياً بين الحرفين ولذلك لا ندغم بين العين والعين في ﴿سَمِيعٌ عَلِيمٌ﴾.
- ١٠- () لا يمكننا المقارنة بين الهاء والهاء في وقوله تعالى ﴿سُبْحٰنَهُ وَهُوَ﴾ لوجود الصلته الصغرى وهي مانع للعلاقة.
- ١١- () الإدغام الكامل هو سقوط المدغم في المدغم فيه ذاتا وصفة خالياً من التشديد.
- ١٢- () الإدغام في المتجانسين (ت، ط) في قوله تعالى: ﴿سَمَوٰتٍ طَبَاقًا﴾ هو إدغام ناقص بسبب عدم تشديد الحرف الثاني.
- ١٣- () الإقلاب والإخفاء الشفوي يشتركان في الباء، بينما الإدغام والانحراف يشتركان في اللام والراء.
- ١٤- () الهمزة والسكون سبب المد الفرعي فقط.
- ١٥- () عدد حروف الاخفاء الحقيقي ١٤ حرفاً، وكذلك عدد حروف فواتح السور.
- ١٦- () في قوله تعالى: ﴿فَرَطُمُ فِي يَوْمٍ سُفٍّ﴾ الرابط بين الباء والياء تماثل وبين الطاء والتاء تجانس.
- ١٧- () المخرج المقدر هو الذي لا يعتمد على جزء معين من الفم مثل مخرج الياء اللينية.
- ١٨- () السكت على اللام في قوله تعالى: ﴿كَلَّا بَلْ رَانَ﴾ سكت واجب ، أما السكت على الهاء في الآية ﴿مَالِيَةً هَلَكًا﴾ سكت جائز.
- ١٩- () يجب تسهيل الهمزة وإبدالها في كلمة ﴿أَعْجَمِيٌّ﴾ والمقدم هو الإبدال.
- ٢٠- () من الصفات القوية الجهر والرخاوة والاستطالة ومن الصفات الضعيفة الخفاء واللين والهمس.
- ٢١- () حروف التفتيح هي حروف الاستعلاء وهي مجموعة في عبارة (خص ضغط قظ) فقط.
- ٢٢- () تمد العين في ﴿كَمْهَيْصَ﴾ بمقدار ٦ حركات لزوماً، لأنها مد لازم حري في شبيهه بالمثل.
- ٢٣- () حرف الألف لا مد فيه أصلاً لأن هجاءه من ثلاثة أحرف أوسطها ليس حرف مد ولا لين.
- ٢٤- () من أمثلة المد اللازم الكلمي المثقل كلمة ﴿ثَمَنِيَّةٌ أَرْوَجَ﴾ .
- ٢٥- () إذا تقدمت همزة القطع على همزة الوصل في الأفعال فإننا نبدل همزة الوصل ألفاً ممدودة قولاً واحداً.
- ٢٦- () حرف الألف المدية لا يوصف بترقيق ولا تفتيح بل هو حرف تابع لما بعده.
- ٢٧- () في فاتحة سورة آل عمران ﴿الرَّحْمٰنُ الرَّحِیْمُ﴾ يوجد التقاء ساكنين، تخلصنا من الساكن الأول بالتحريك إلى الفتح.
- ٢٨- () تحذف همزة الوصل من الأفعال إذا سبقت بهمزة قطع وصلًا ورسمًا، مثل ﴿أَطَّلَعَتْ﴾.
- ٢٩- () قاعدة ما فيه قراءتان خلاصتها: أن الكلمة إذا قرئت على وجهين من القراءات الصحيحة المتواترة كتبت برسم أحدهما.
- ٣٠- () اللحن الجلي يأثم القارئ بفعله إن تعمده أو تساهل فيه، فإذا كان ناسياً أو جاهلاً فلا إثم عليه.
- ٣١- () كانت المصاحف في عهد الصحابة منقوطة ولكنها لم تكن مضبوطة بالشكل.
- ٣٢- () السكون المستطيل فوق الألف دليل على أن الحرف محذوف وصلًا ووقفًا، مثل ﴿قَوَارِيرًا مِنْ فِضَّةٍ قَدَّرُوهَا تَقْدِيرًا﴾.
- ٣٣- () المد الجائز هو المد الذي اتفق القراء على وجوب مده زيادة عن المد الطبيعي واتفقوا على مقداره.
- ٣٤- () مد الصلته الكبرى والمد الجائز المنفصل يتفقان في الحكم ومقدار المد وقصر المنفصل.
- ٣٥- () تلفظ كلمة ﴿رَحْمَةً﴾ عند الوصل بالتاء، وعند الوقف بالهاء الساكنة.
- ٣٦- () كلمة ﴿بِرَّةٌ﴾ لا يوقف عليها إلا بالسكون المحض حسب اختيار الإمام ابن الجزري رحمه الله .
- ٣٧- () لام آل التعريف في كلمة ﴿وَالْبَلِیُّ﴾ مدغمه بسبب التماثل .

- ٣٨- () إذا التقى حرفان ساكنان في كلمة واحدة تخلصنا منه بالمد اللازم، مثل ﴿الطَّامَّةُ﴾ .
- ٣٩- () إدغام النون الساكنة في اللام للتقارب وفي الميم للتجانس.
- ٤٠- () الوقف البيان التام منه ما هو تام ومنه ما هو كافي ومنه ما هو حسن .
- ٤١- () حروف الجيم والصاد والنون والذال من الأحرف الشمسية.
- ٤٢- () تخرج اللام من أدنى إحدى حافتي اللسان إلى منتهاها مع ما يحاذيها من لثة الأسنان العليا .
- ٤٣- () الجهر هو ظهور الحرف وإعلانه لقوته وانحباس الصوت عن الجريان عند النطق به.
- ٤٤- () من شروط صحة القراءة أن تكون موافقة للرسم العثماني ولو احتمالاً.
- ٤٥- () من الأوجه الجائزة بين نهاية أي سورة بعد التوبة في ترتيب المصحف مع بداية التوبة هي الوقف والسكت والوصل.
- ٤٦- () يجوز للقارئ الجهر بالاستعاذة إذا كان يقرأ جهراً منفرداً وليس هناك من يستمع له.
- ٤٧- () وصل الإمام حفص كل هاء كناية في المصحف بياء إذا كانت مكسورة وواو إذا كانت مضمومة.
- ٤٨- () يرجع سبب الإدغام في حروف يرملو إلى التقارب مع النون الساكنة وهذه الحروف.
- ٤٩- () يرجع سبب الإدغام الشمسي (ما عدا اللام) إلى التقارب.
- ٥٠- () عند الابتداء بلام الأمر يبدأ بها بالكسر إذا كان قبلها ثم ولا يجوز الابتداء بها إذا كان قبلها واو أو ثم.
- ٥١- () يأخذ المتماثلان الصغير حكم الادغام بينما المتقاربان الصغير الإظهار مطلقاً.
- ٥٢- () يعتبر الإستفال أخص من الترقيق حيث كل مرقق مستفل وليس كل مستفل مرقق.
- ٥٣- () الإطباق أخص من الاستعلاء حيث كل مطبق مستعل وليس كل مستعل مطبق.
- ٥٤- () يتم التخلص من التقاء الساكنين إذا كان الساكن الأول واو مد بالحذف، بينما إذا كان واو لين بالضم.
- ٥٥- () يبدأ بهمزة الوصل في الأسماء بالكسرة بينما في الحروف بالفتح .
- ٥٦- () النون الشبيهة بالتنوين تعامل معاملة النون الساكنة .
- ٥٧- () أدنى مراتب إخفاء النون الساكنة والتنوين يكون عند القاف بينما أعلاها عند الدال .
- ٥٨- () كل اسم منون يمكن الوقوف عليه بالحذف، مثل ﴿بَصِيلاً﴾ و﴿بَصِيرٌ﴾ .
- ٥٩- () سميت همزة الوصل بهذا الاسم لأنه العرب لا يبتدئون الكلمة بساكن.
- ٦٠- () الوقف الكافي هو الوقف على كلام تم معناه ولم يتعلق بما بعده في اللفظ .
- ٦١- () من آداب التلاوة ألا يخلط بين القراءات والروايات والطرق فعلى القارئ تعلم قراءة معينة متصلة بالسند برسول الله ﷺ.
- ٦٢- () الفرق بين الاستطالة والمد، أن الاستطالة لا ينقطع الصوت بها إلا بانقطاع الهواء.
- ٦٣- () القطع هو الانتهاء من القراءة والانصراف عنها إلى أمر آخر لا علاقة له بها.
- ٦٤- () الوقف الكافي غالباً ما يكون على رؤوس الآيات أو انتهاء القصص القرآني.
- ٦٥- () علامة **قل** هي علامة الوقف الجائز مع كون الوصل أولى من الوقف.
- ٦٦- () في حالة كسر الحروف التالية (القاف والجيم والغين) يكون التضخيم نسبياً.
- ٦٧- () يعتبر التضخيم والترقيق من الصفات العارضة للحرف.
- ٦٨- () حكم تطبيق أحكام التلاوة هو واجب وجوباً عينياً على كل مكلف.
- ٦٩- () ترك الغنة في النون والميم المشدتين يعتبر من اللحن الجلي.
- ٧٠- () علامة الياء المحذوفة رسماً هي (ء).

بِسْمِ اللَّهِ الرَّحْمَنِ الرَّحِيمِ

الاختبار النهائي

لأحكام التلاوة والتجويد

الدورة العليا

الدرجة

الزمن

الاسم

ساعة
ونصف

برواية الإمام حفص عن عاصم
من طريق الشاطبية

استعن بالله ثم أجب على جميع الأسئلة التالية

السؤال الأول: وفق بين عمود (بداية الرسم العثماني) وبين عمود (الرسم الحالي) من خلال الأرقام: (٧ درجات)

| م | الرسم الحالي | بداية الرسم | م | الرسم الحالي | بداية الرسم |
|---|-----------------|-------------|----|---------------|-------------|
| ١ | ﴿الْمَشْمَعَةُ﴾ | السور | ١٠ | ﴿وَشَاهِدْ﴾ | حج |
| ٢ | ﴿تَشْكُرُونَ﴾ | الكلامة | ١١ | ﴿كَيْفَ﴾ | حلو |
| ٣ | ﴿طَائِفَةٌ﴾ | المسح | ١٢ | ﴿شَرِّ﴾ | لعمركم |
| ٤ | ﴿السَّمَوَاتِ﴾ | بالأمان | ١٣ | ﴿حَتَّى﴾ | و سهد |
| ٥ | ﴿وَالسَّمَاءِ﴾ | يوموا | ١٤ | ﴿فَظَلَمُوا﴾ | للملأكة |
| ٦ | ﴿تَخْوِيفًا﴾ | للكرور | ١٥ | ﴿خَاقَ﴾ | كيف |
| ٧ | ﴿الظُّلْمَتِ﴾ | كطابقه | ١٦ | ﴿يَحْكُمُ﴾ | ككم |
| ٨ | ﴿يُؤْمِنُوا﴾ | لغوفا | ١٧ | ﴿لِمَالِكَةٍ﴾ | للكلوا |
| ٩ | ﴿بِالْآيَاتِ﴾ | والسما | ١٨ | ﴿كُنْتُمْ﴾ | لعمركم |

(١٠ درجات)

السؤال الثاني: اختر الإجابة الدقيقة مما بين القوسين:

٩- الإمام أبي عبد الرحمن السلمي رحمته الله من مبعوثو خليفة المسلمين عثمان بن عفان إلى:

أ- مكة ب- الكوفة ج- البصرة د- المدينة

١٠- أول ما نزل القرآن الكريم على قلب النبي محمد صلوات الله عليه نزل على حرف واحد، وهو لسان:

أ- قريش ب- ثقيف ج- تميم د- هوازن

١١- الذي نظم متن تحفة الأطفال في علم التجويد هو:

أ- ابن الجزري رحمته الله ب- الداني رحمته الله ج- الجمزوري رحمته الله د- الشاطبي رحمته الله

١٢- من أمثلة اللحن الذي لا يعرفه إلا خاصة القراء ومهرتهم:

أ- إبدال حرف ب- إبدال حركة ج- إبدال كلمة د- اختلاس حركة

٥- جميع ما يلي من المخارج المحققة ما عدا:

أ- الحلق ب- الجوف ج- اللسان د- الشفتان

٦- ترقق اللام في لفظ الجلالة إذا سبقت بكسر أصلي مثل:

أ- ﴿أَحَدٌ ۝ اللَّهُ﴾ ب- ﴿قَوْمًا اللَّهُ﴾ ج- ﴿مِنْ فَضْلِ اللَّهِ﴾ د- جميع ما ذكر

٧- أيًا من الكلمات التالية يلغى فيها مد البدل:

أ- ﴿وَلَا آمِينَ﴾ ب- ﴿مَتَابِ﴾ ج- ﴿إِسْرَائِيلَ﴾ د- جميع ما ذكر

٨- إذا التقى ساكنان في كلمتين وكان الساكن الأول حرف الميم، فإننا نتخلص منه بالتحريك إلى:

أ- الفتح ب- الضم ج- الكسر د- جميع ما ذكر

٩- يعتبر الخاء والغين من أنواع التفخيم النسبي إذا كانت:

أ- كانت علامتهما الضمة ب- ساكنة وما قبلهما مكسور ج- ساكنة وما قبلهما ياء متحركة د- جميع ما ذكر

١٠- عدد قواعد الرسم العثماني:

أ- أربعة ب- خمسة ج- ستة د- سبعة

١١- بين الهمزة والعين علاقة:

أ- تماثل ب- تقارب ج- تجانس د- تباعد

١٢- أضعف المدود هو المد البديل لأنه:

أ- مبديل من الهمزة ب- اجماع القراء على مده ٢ ج- الهمزة تسبق المد د- مجيئه في كلمة واحدة

١٣- أحرف الإذلاق هي:

أ- ل ن ر ب- فر من لب ج- أجد قط بكت د- لن عمر

١٤- جميع الحرف التالية تخرج باستخدام الشفتان ما عدا:

أ- الباء ب- الميم ج- الواو المتحركة واللينية د- الفاء

١٥- أقوى حروف الصفير هو:

أ- السين ب- الصاد ج- الزاي د- جميع ما ذكر

١٦- أيأ من الكلمات التالية بينهما علاقة تباعد:

أ- ﴿أَنْذِرْ﴾ ب- ﴿سَمِعَ عَلِيمٌ﴾ ج- ﴿آمَنُوا وَعَمِلُوا﴾ د- جميع ما ذكر

١٧- حرفا الانحراف أخص من:

أ- الإدغام ب- التوسط ج- الإذلاق د- جميع ما ذكر

١٨- أيأ من الكلمات التالية يوجد بها إظهار قمري:

أ- ﴿السَّابِلِ﴾ ب- ﴿الصَّاحَّةِ﴾ ج- ﴿الْهَوَىٰ﴾ د- ﴿الثَّمَرَاتِ﴾

١٩- علامة الوقف (لا) إذا وجدت على رأس الآية فإن معناها:

أ- لا تقف ب- لا تقطع ج- لا تسكت د- لا توصل

٢٠- الكلمة القرآنية ﴿وَقَالَ﴾ من الآية القرآنية ﴿وَقَالَ أَخْرَجْ عَلَيْنَ﴾ من حيث الإشمام والروم:

أ- فيها روم ب- فيها إشمام ج- عارض شكل د- كل ما سبق

السؤال الثالث: اكتب الحكم التجويدي للكلمات القرآنية التالية ومرتبة الغنة إن وجدت: (٣ درجات)

| م | الكلمة القرآنية | الحكم التجويدي | مرتبة الغنة |
|---|---------------------------|----------------|-------------|
| ١ | ﴿طَسَمَ﴾ | | |
| ٢ | ﴿تَ وَالْقَلْبِ﴾ | | |
| ٣ | ﴿عَلِيمًا حَكِيمًا﴾ | | |
| ٤ | ﴿مَنْ يَخْشَى﴾ | | |
| ٥ | ﴿فَأَنْذِرْهُمْ﴾ | | |
| ٦ | ﴿فُحِيطَ بِالْكَافِرِينَ﴾ | | |

السؤال الرابع: اكتب حكم الغنة في الإخفاء الحقيقي من حيث التفخيم والترقيق، ثم اذكر مرتبة الإخفاء: (٤ درجات)

| م | الكلمة القرآنية | الغنة | | مرتبة الإخفاء |
|---|-----------------------|-------|-------|---------------|
| | | مرققة | مفخمة | |
| ١ | ﴿فَأَمَّا مَنْ طَغَى﴾ | | | |
| ٢ | ﴿عَنْدَرَبِهِمْ﴾ | | | |
| ٣ | ﴿عَسَقَ﴾ | | | |
| ٤ | ﴿قَوُّوْظَلَمُوا﴾ | | | |
| ٥ | ﴿وَمَنْ صَلَحَ﴾ | | | |
| ٦ | ﴿رِيحَ فِيهَا﴾ | | | |
| ٧ | ﴿بَأْسٍ شَدِيدٍ﴾ | | | |
| ٨ | ﴿أَنْدَاكَ﴾ | | | |

السؤال الخامس: اكتب جميع أنواع اللامات السواكن التالية وأحكامها: (٣ درجات)

| م | الكلمة القرآنية | نوع اللام | حكم اللام |
|---|---|-----------|-----------|
| ١ | ﴿وَالْأَمْرُ﴾ | | |
| ٢ | ﴿هَلْ لَكَ﴾ | | |
| ٣ | ﴿ثُمَّ لَيَقَطَعَنَّ فَيَنْظُرَ هَلْ يُدْهِبَنَّ﴾ | | |
| ٤ | ﴿سَلْسِيلًا﴾ | | |
| ٥ | ﴿يَلْتَقِيَانِ﴾ | | |
| ٦ | ﴿قُلْ لِلْمُخَلَّفِينَ﴾ | | |

السؤال السادس: اكتب نوع المد وحكمه ومقدار مده وهل يجوز قصره:

(١٠ درجات)

| م | الكلمة القرآنية | نوع المد | حكم المد | مقدار مده | يجوز قصره | م | الكلمة القرآنية | نوع المد | حكم المد | مقدار مده | يجوز قصره |
|---|-----------------------------|----------|----------|-----------|-----------|----|-----------------|----------|----------|-----------|-----------|
| ١ | ﴿أَمْوَةٌ﴾ | | | | | ٦ | ﴿الْمَرْءُ﴾ | | | | |
| ٢ | ﴿مَصْرَفًا﴾ | | | | | ٧ | ﴿وَرَعًا﴾ | | | | |
| ٣ | ﴿فَطَلُّوا أَنَّهُمْ﴾ | | | | | ٨ | ﴿أَفْعَبِرَ﴾ | | | | |
| ٤ | ﴿وَدُرِّيْتَهُ أَوْلِيَاءَ﴾ | | | | | ٩ | ﴿ءَايَاتُ﴾ | | | | |
| ٥ | ﴿تَأْمُرُونِي﴾ | | | | | ١٠ | ﴿ءَاكَلْنَ﴾ | | | | |

السؤال السابع: اكتب مخرج وصفات ولقب الحروف التالية:

(٦ درجات)

| م | الحرف | المخرج | الصفات | اللقب |
|---|---------------|--------|--------|-------|
| ١ | الزاي | | | |
| ٢ | الخاء | | | |
| ٣ | الياء اللينية | | | |

السؤال الثامن: اكتب حروف الاستعلاء مرتبة من أقواها إلى أضعفها:

(٣ درجات)

| | | | | | | | | | |
|--|--|--|--|--|--|--|--|--|--|
| | | | | | | | | | |
|--|--|--|--|--|--|--|--|--|--|

السؤال التاسع: بين العلاقات بين الحروف من خلال وضع علامة (√) أمام العمود الصحيح:

(٤ درجات)

| الكلمات القرآنية | حكمها | | العلاقة بينهما | | | | النوع | |
|---------------------------|-------|-------|----------------|-------|-------|-------|-------|------|
| | إدغام | إظهار | تماثل | تقارب | تجانس | تباعد | صغير | كبير |
| ﴿إِنَّهُ هُوَ﴾ | | | | | | | | |
| ﴿الْبَيْحُ عَاصِفَةً﴾ | | | | | | | | |
| ﴿الْتَفُوسُ زُوجَتٌ﴾ | | | | | | | | |
| ﴿يَكُنْ لَهُ﴾ | | | | | | | | |
| ﴿أَخْرَجَ شَطْلُهُ﴾ | | | | | | | | |
| ﴿شَهْرُ رَمَضَانَ﴾ | | | | | | | | |
| ﴿يُفْرَقُ كُلُّ﴾ | | | | | | | | |
| ﴿تَرْوِيهِمْ بِحِجَابَةٍ﴾ | | | | | | | | |

السؤال العاشر: اذكر حكم الراء وحكم الألف واللام في الكلمات التالية من حيث التفخيم والترقيق

(٧ درجات)

| حكم الراء | التفخيم | الترقيق | حكم الألف | التفخيم | الترقيق | حكم اللام | التغليظ | الترقيق |
|-----------------------|---------|---------|-----------------|---------|---------|-------------------------------|---------|---------|
| ﴿قَالُوا لَا صَبْرًا﴾ | | | ﴿صَالًا﴾ | | | ﴿قَوْمًا اللَّهُ﴾ | | |
| ﴿حَبْرَتٌ﴾ | | | ﴿أَغْنَى﴾ | | | ﴿رُسُلُ اللَّهِ﴾ | | |
| ﴿الْمُحْرَابَ﴾ | | | ﴿إِخْرَاجِكُمْ﴾ | | | ﴿وَأَذِ قَالُوا أَلَلَّهُمَّ﴾ | | |
| ﴿وَرِضْوَانًا﴾ | | | ﴿قَارِئًا﴾ | | | ﴿قُلْ أَيُّ اللَّهِ﴾ | | |
| ﴿شِرْعَةً﴾ | | | ﴿فَهْدَى﴾ | | | ﴿وَهُمْ لَا يظَلْمُونَ﴾ | | |
| ﴿قَدْ قُدِرَ﴾ | | | ﴿فَتَرَضَى﴾ | | | ﴿ءَاللَّهُ﴾ | | |
| ﴿أَرْجِعَ﴾ | | | ﴿وَيُطَافُ﴾ | | | ﴿مِنْ فَضْلِ اللَّهِ﴾ | | |

السؤال الحادي عشر: كيف قرأ الإمام حفص **حسب الله** هذه الكلمات: (٣ درجات)

| الكلمة القرآنية | كيفية القراءة | الكلمة القرآنية | كيفية القراءة |
|-----------------|---------------|------------------------------|---------------|
| ﴿ ضَعِيفٌ ﴾ | | ﴿ عَوَجًا ۝ قِيمًا ﴾ | |
| ﴿ أَيْنَاكَ ﴾ | | ﴿ سَلِيلًا ﴾ | |
| ﴿ بِمَصِيطِرٍ ﴾ | | ﴿ قَوَارِيرًا مِنْ فِضَّةٍ ﴾ | |

السؤال الثاني عشر: لماذا رسمت الهمزة على هذا الشكل في الرسم العثماني (٤ درجات)

| الكلمة القرآنية | السبب | الكلمة القرآنية | السبب |
|-----------------|-------|-----------------|-------|
| ﴿ أَمْرًا ﴾ | | ﴿ أَمِنَ ﴾ | |
| ﴿ سَوَاءٌ ﴾ | | ﴿ رِفَاءٌ ﴾ | |
| ﴿ حَظِيئَةً ﴾ | | ﴿ يُونُسًا ﴾ | |
| ﴿ يُشْتَوَى ﴾ | | ﴿ بُرءًا ۝ ﴾ | |

السؤال الثالث عشر: ضع علامة (√) أمام العمود المناسب من حيث المقطوع والموصول: (٤ درجات)

| الكلمة القرآنية | مقطوع | موصول | الكلمة القرآنية | مقطوع | موصول |
|---------------------------|-------|-------|---|-------|-------|
| ﴿ وَمَنْ ﴾ | | | ﴿ كَلَّمَا دَخَلْتَ ﴾ | | |
| ﴿ لِيَكُنْ لَا يَعْلَمُ ﴾ | | | ﴿ أَيَّمَا الْأَجَلِينَ ﴾ | | |
| ﴿ أَمَّا ﴾ | | | ﴿ وَأَنْ لَا تَعْلَمُوا عَلَى اللَّهِ ﴾ | | |

السؤال الرابع عشر: ضع علامة (√) أمام العمود المناسب من حيث مرسوم الخط الصحيح: (٣ درجات)

| الكلمة القرآنية | بالتاء المربوطة | بالتاء المفتوحة | بالإفراد | بالجمع | الكلمة القرآنية | بالتاء المربوطة | بالتاء المفتوحة | بالإفراد | بالجمع |
|------------------|-----------------|-----------------|----------|--------|-----------------|-----------------|-----------------|----------|--------|
| ﴿ كَلِمَتٌ ﴾ | | | | | ﴿ بِكَلِمَاتٍ ﴾ | | | | |
| ﴿ أَلْعُرْقَتِ ﴾ | | | | | ﴿ كَلِمَةً ﴾ | | | | |
| ﴿ أَمْرَةً ﴾ | | | | | ﴿ بَيِّنَاتٍ ﴾ | | | | |

السؤال الخامس عشر: وضح كيف تم التخلص من التقاء الساكنين إن وجد في الكلمات التالية: (٥ درجات)

| الكلمة | كيفية التخلص | الساكن الثاني | الكلمة | كيفية التخلص | الساكن الأول |
|------------------------------|--------------|---------------|-----------------------------|--------------|--------------|
| ﴿ وَلَا تَنْسُوا الْفَضْلَ ﴾ | | | ﴿ مِنْ الْجِنَّةِ ﴾ | | |
| ﴿ أَوْ الْحَوَايَا ﴾ | | | ﴿ تَرَةً الْجَمْعَانِ ﴾ | | |
| ﴿ تَبَوَّءُوا الدَّارَ ﴾ | | | ﴿ هُمْ الْمُفْلِحُونَ ﴾ | | |
| ﴿ فَهُوَ وَلِيُّهُمْ ﴾ | | | ﴿ عَادًا الْأُولَى ﴾ | | |
| ﴿ بَلِ الَّذِينَ ﴾ | | | ﴿ ابْتَلَى الْمُؤْمِنُونَ ﴾ | | |

السؤال السادس عشر: وضح كيف تم الابتداء بهمزة الوصل في الكلمات التالية مع ذكر السبب: (٤ درجات)

| السبب | كيفية الابتداء | الكلمة | السبب | كيفية الابتداء | الكلمة |
|-------|----------------|---------------|-------|----------------|----------------------------|
| | | ﴿أَبُو﴾ | | | ﴿أَجْع﴾ |
| | | ﴿أَبَىءَآدَم﴾ | | | ﴿أَثْنَيْنِ﴾ |
| | | ﴿أَخْتِلَفَا﴾ | | | ﴿الْمُتَنَفِسُونَ﴾ |
| | | ﴿أَسَيْتَس﴾ | | | ﴿أَبْتَلِي الْمُؤْمِنُونَ﴾ |

السؤال السابع عشر: اكتب مرتبة التفخيم (وفقاً) في الكلمات التالية إن وجدت: (٤ درجات)

| المرتبة | الكلمة | المرتبة | الكلمة | المرتبة | الكلمة | المرتبة | الكلمة |
|---------|-------------------|---------|--------------------|---------|---------------------|---------|------------|
| | ﴿فَأَسْتَقِيمُوا﴾ | | ﴿أَغْفِر﴾ | | ﴿وَقَالَتِ أَحْرَج﴾ | | ﴿شَيْخ﴾ |
| | ﴿جَاء﴾ | | ﴿وَلَهُ أُخْتِلَف﴾ | | ﴿يَزِيع﴾ | | ﴿الْفَوْر﴾ |
| | ﴿يَقُولُونَ﴾ | | ﴿أَخْتِلَف﴾ | | ﴿طَعَام﴾ | | ﴿غَلَا﴾ |
| | ﴿حَلِيلِهِ﴾ | | ﴿أَصَاب﴾ | | ﴿وَلِإِحْوَانِنَا﴾ | | ﴿صُورَةٍ﴾ |

السؤال الثامن عشر: اكتب جميع قواعد الرسم العثماني لكل كلمة قرآنية، كما هو مبين في الجدول: (٤ درجات)

| القاعدة | الكلمة | القاعدة | الكلمة | القاعدة | الكلمة | القاعدة | الكلمة |
|---------|------------|---------|----------------|---------|-----------------|---------|---------------|
| | ﴿يَدَا﴾ | | ﴿أَعْقَبِكُمْ﴾ | | ﴿بِأَيْدِي﴾ | | ﴿لَتَسْفَعَا﴾ |
| | ﴿أَقَايِن﴾ | | ﴿نُجِي﴾ | | ﴿فَتَبَيَّنُوا﴾ | | ﴿مَجْرِبَهَا﴾ |

السؤال التاسع عشر: اكتب بالتفصيل أوجه الوقف على الكلمات التالية : (١٢ درجة)

| الإشمام | الروم | السكون المحض | الكلمة القرآنية | الإشمام | الروم | السكون المحض | الكلمة القرآنية |
|---------|-------|--------------|----------------------------|---------|-------|--------------|-----------------------|
| | | | ﴿وَأَنْتُمْ الْأَعْلَوْنَ﴾ | | | | ﴿تَنْتَه﴾ |
| | | | ﴿وَلَا جَان﴾ | | | | ﴿الْمَوْتُ﴾ |
| | | | ﴿بُرءِؤُل﴾ | | | | ﴿بَلِ الْإِنْسَانِ﴾ |
| | | | ﴿يَزِيع﴾ | | | | ﴿نَفْسِيهِ﴾ |
| | | | ﴿مِنَ الْجَنَّةِ﴾ | | | | ﴿بِكُمْ الْبَحْر﴾ |
| | | | ﴿كَلِمَت﴾ | | | | ﴿زَادَتْهُ﴾ |
| | | | ﴿يَنْصُرُوهُ﴾ | | | | ﴿نَصِير﴾ |
| | | | ﴿يَعَاد﴾ | | | | ﴿يَنْصُرُهُ﴾ |
| | | | ﴿حَآج﴾ | | | | ﴿وَأَقِمِ الصَّلَاةَ﴾ |
| | | | ﴿فَوَكَّهُ﴾ | | | | ﴿الشُّوكَةَ﴾ |
| | | | ﴿وَأَسْتَعْنَى اللَّهُ﴾ | | | | ﴿وَالْآخِرُ﴾ |
| | | | ﴿وَإِيَّتَاي﴾ | | | | ﴿مُضَارٍ﴾ |

استعن بالله ثم أجب على جميع الأسئلة التالية

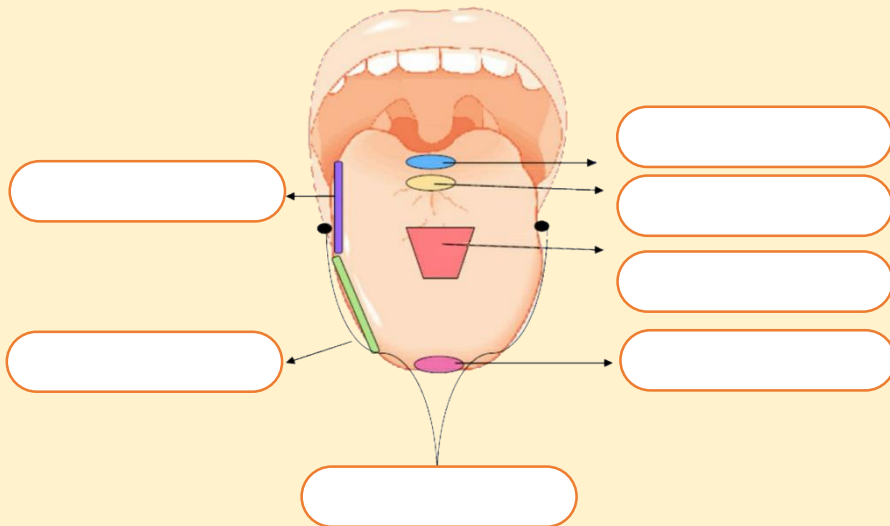
السؤال الأول: اكتب معنى الرموز التجويدية التالية:

(١٥ درجة)

| الرمز التجويدية | المعنى | الرمز التجويدية | المعنى | الرمز التجويدية | المعنى |
|-----------------|--------|-----------------|--------|-----------------|--------|
| صلى | | ع | | لا | |
| ... | | ل | | م | |
| ٥ | | ن | | س | |
| ح | | م | | م | |
| قله | | ج | | | |

(٧ درجات)

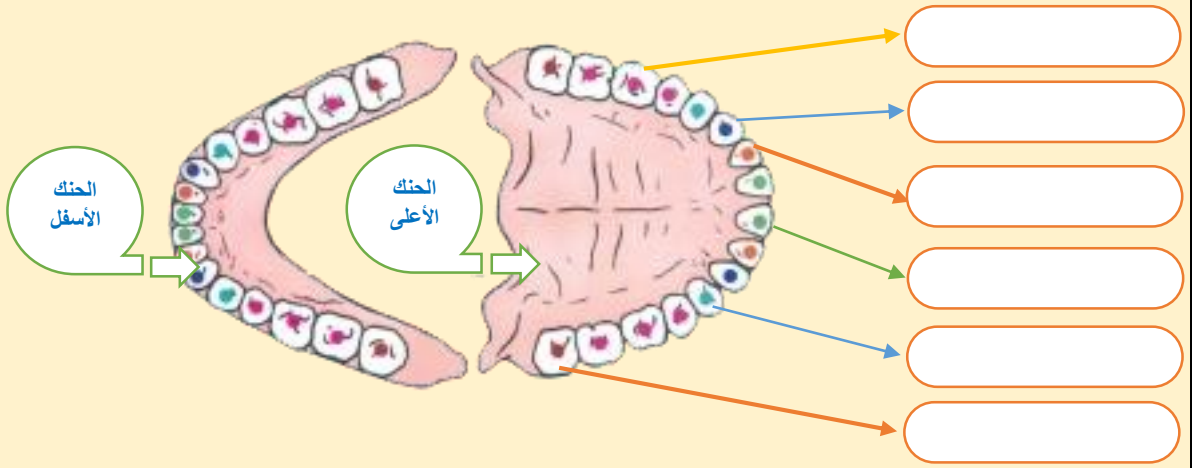
السؤال الثاني: اكتب المخارج الفرعية لمخرج اللسان الرئيس على الشكل كما هو موضح أدناه:



(٦ درجات)

السؤال الثالث: اكتب أسماء الأسنان (النواجذ، الطواحين، الأنياب، الضواحك، الثنايا، الرباعيات) على الشكل:

كما نعلم أن عدداً من الحروف يخرج من الثنايا وأخرى من الضواحك إلى النواجذ وأخرى من الأضراس.



(١٤ درجة)

السؤال الرابع: عرّف المصطلحات التجويدية التالية:

١٣- علم التجويد:

١٤- الأحرف السبعة:

١٥- هاء الكناية:

١٦- المتجانسان:

٥- المتقاربان:

٦- الإختلاس:

٧- عارض الشكل:

٨- الإظهار المطلق:

٩- مد البدل:

١٠- مد الفرق:

١١- التفخيم:

١٢- السكت:

١٣- الإقلاب:

١٤- الرسم العثماني:

السؤال الخامس: اذكر حسب المطلوب ثم اذكر مثال لكل مما يأتي:

(٣٤ درجة)

| | | | | | |
|---|----------------------------------|------|---|--|------|
| م | مراتب التفخيم | مثال | م | اذكر خمسة من قواعد الرسم العثماني | مثال |
| ١ | | | ١ | | |
| ٢ | | | ٢ | | |
| ٣ | | | ٣ | | |
| ٤ | | | ٤ | | |
| ٥ | | | ٥ | | |
| م | مراتب المد | مثال | م | مراتب الغنة | مثال |
| ١ | | | ١ | | |
| ٢ | | | ٢ | | |
| ٣ | | | ٣ | | |
| ٤ | | | ٤ | | |
| ٥ | | | | | |
| م | أحوال حروف المد | مثال | م | مراتب الإخفاء | مثال |
| ١ | | | ١ | | |
| ٢ | | | ٢ | | |
| ٣ | | | ٣ | | |
| م | أحوال هاء الكناية | مثال | م | اذكر أربعة من الحروف الفرعية | مثال |
| ١ | | | ١ | | |
| ٢ | | | ٢ | | |
| ٣ | | | ٣ | | |
| ٤ | | | ٤ | | |
| م | اذكر أربع شروط من الرءاء المفخمة | مثال | م | اذكر أربعة من اللامات السواكن غير آل التعريف | مثال |
| ١ | | | ١ | | |
| ٢ | | | ٢ | | |
| ٣ | | | ٣ | | |
| ٤ | | | ٤ | | |
| م | أنواع التفخيم النسبي | مثال | م | أنواع الوقف الإختياري | مثال |
| ١ | | | ١ | | |
| ٢ | | | ٢ | | |
| ٣ | | | ٣ | | |
| | | | ٤ | | |
| م | موانع الروم والإشمام | مثال | م | أقسام حروف فواتح السور | مثال |
| ١ | | | ١ | | |
| ٢ | | | ٢ | | |
| ٣ | | | ٣ | | |
| ٤ | | | ٤ | | |

| م | الحكم التجويدي | مثال | م | الحكم التجويدي | مثال |
|----|-----------------------------|------|----|----------------------------|------|
| ١ | إظهار مطلق | | ٣٥ | إدغام كامل باتفاق | |
| ٢ | إظهار حلقي | | ٣٦ | إدغام كامل على الراجح | |
| ٣ | إظهار شفوي | | ٣٧ | إدغام ناقص باتفاق | |
| ٤ | إظهار قمري | | ٣٨ | إدغام متمثلين صغير | |
| ٥ | راء مفتوحة وحكمها الترقيق | | ٣٩ | إظهار متجانسين كبير | |
| ٦ | مد التبرئة | | ٤٠ | إدغام متقاربين صغير | |
| ٧ | كلمة نقف عليها بثمانية أوجه | | ٤١ | إدغام شمسي | |
| ٨ | كلمة بها روم دون إشماء | | ٤٢ | إدغام شفوي | |
| ٩ | ألف محذوفة وصلاً ووقفاً | | ٤٣ | إخفاء شفوي | |
| ١٠ | ملحق بمد التمكين | | ٤٤ | إخفاء حقيقي | |
| ١١ | مد شبيهه بالبدل | | ٤٥ | مد عوض | |
| ١٢ | سكت واجب | | ٤٦ | اسم مقصور | |
| ١٣ | سكت جائز | | ٤٧ | ما يراعى لحفص | |
| ١٤ | مد التعظيم | | ٤٨ | نون زائدة في الرسم | |
| ١٥ | مد الفرق | | ٤٩ | صلة كبرى | |
| ١٦ | مد لازم حرفي شبيهه بالمثل | | ٥٠ | لام مغلظة | |
| ١٧ | مد لازم كلمي مخفف | | ٥١ | راء بها جواز الوجهين | |
| ١٨ | نون مشددة | | ٥٢ | همزة مسهلة قولاً واحداً | |
| ١٩ | راء مشددة | | ٥٣ | همزة فيها التسهيل والابدال | |
| ٢٠ | كلمة نقف عليها بالنبر | | ٥٤ | مستثنى من التفخيم النسبي | |
| ٢١ | متصلة رسماً منفصلة حكماً | | ٥٥ | قلقة صغرى | |
| ٢٢ | كلمة مضمومة ولا إشماء فيها | | ٥٦ | قلقة كبرى شديدة | |
| ٢٣ | كلمة مكسورة ولا روم فيها | | ٥٧ | قلقة كبرى أشد | |
| ٢٤ | التقاء ساكنين | | ٥٨ | مد تمكين | |
| ٢٥ | همزة وصل مكسورة | | ٥٩ | لحن جلي | |
| ٢٦ | همزة وصل مفتوحة | | ٦٠ | لحن خفي بسيط الخفاء | |
| ٢٧ | همزة وصل مضمومة | | ٦١ | لحن خفي شديد الخفاء | |
| ٢٨ | ياء محذوفة رسماً | | ٦٢ | حرفان متباعداً | |
| ٢٩ | لام محذوفة رسماً | | ٦٣ | كلمة بها ساكن مطبق | |
| ٣٠ | واو محذوفة رسماً | | ٦٤ | كلمة بها ساكن مستطيل | |
| ٣١ | نون شبيهة بالتنوين | | ٦٥ | كلمة بها ساكن منحرف | |
| ٣٢ | راء مرققة | | ٦٦ | كلمة بها ساكن منفشي | |
| ٣٣ | ألف مرققة | | ٦٧ | كلمة بها ساكن منلق | |
| ٣٤ | ألف ممالة | | ٦٨ | كلمة بها همزتي قطع | |

| التجويد النظري | التجويد العملي | جمع الخليفة عثمان للقرآن الكريم | جمع الخليفة أبوبكر للقرآن الكريم |
|-----------------------|----------------------|------------------------------------|-------------------------------------|
| | | | |
| الإخفاء | الإدغام | الاستطالة | حروف المد |
| | | | |
| الإشمام | الروم | التنوين | النون الساكنة |
| | | | |
| اللحن الخفي | اللحن الجلي | الابتداء غير الجائز | الابتداء الجائز |
| | | | |
| الرسم العثماني الحالي | بداية الرسم العثماني | ومواطن الخفاء | مواطن الجهر بالاستعاذة |
| | | | |