



# شرح منظومة المقدمة الجزرية

## باب مخارج الحروف

---

---



إعداد /

دائرة القراءات والسند

بدار القرآن الكريم والسنة برفح

---





# باب مخارج الحروف

من البيت ٩ إلى ١٩



## باب مخارج الحروف

مَخَارِجُ الْحُرُوفِ سَبْعَةٌ عَشْرَ عَلَى الَّذِي يَخْتَارُهُ مَنْ اخْتَبَرَ

**للجوف: أَلِفٌ** وأختاها وهى حُرُوفٌ مَدِّ لِهَوَاءٍ تَنْتَهَى

**فَأَلِفُ الْجَوْفِ**

ثُمَّ لِأَقْصَى الْحَلْقِ هَمْزٌ هَاءٌ **وَمِنْ وَسْطِهِ** فَعَيْنٌ حَاءٌ

**ثُمَّ لَوْسَطِهِ**

أَدْنَاهُ عَيْنٌ خَاوُهَا وَالْقَافُ أَقْصَى اللِّسَانِ فَوْقَ ثَمَّ الْكَافُ

أَسْفَلُ وَالْوَسْطُ فَجِيمُ الشَّيْنِ يَا وَالضَّادُ مِنْ حَافَتِهِ إِذْ وَلِيَا

لَا ضِرَاسَ مِنْ أَيْسَرَ أَوْ يُمْنَاهَا وَاللَّامُ أَدْنَاهَا لِمُنْتَهَاهَا

وَالنُّونُ مِنْ طَرْفِهِ تَحْتَ اجْعَلُوا وَالرَّاءُ يُدَانِيهِ لِظَهْرِ ادْخُلُوا

مِنْ طَرْفِهِ

وَالطَّاءُ وَالذَّالُ وَتَا مِنْهُ وَمِنْ عُلْيَا التَّنَائِيَا وَالصَّفِيرُ مُسْتَكِنٌ

مِنْهُ وَمِنْ فَوْقِ التَّنَائِيَا السُّفْلَى وَالطَّاءُ وَالذَّالُ وَتَا لِلْعُلْيَا

مِنْ طَرْفَيْهِمَا وَمِنْ بَطْنِ الشَّفَةِ فَأَلْفًا مَعَ اطْرَافِ التَّنَائِيَا الْمُشْرِفَةِ

لِلشَّفَتَيْنِ الْوَاوُ بَاءٌ مِيمٌ وَعُنَّةٌ مَخْرَجُهَا الْخَيْشُومُ

شرح  
مخارج الحروف

المقدمة الجزرية



# ما هي أهمية دراسة مخارج الحروف؟

هذا الباب من أهم أبواب التجويد ، فيجب أن يعتني بدراسته وإتقانه كل من أراد أن يقرأ القرآن الكريم مجوداً.

**قال ابن الجزري :**

إِذْ وَاجِبٌ عَلَيْهِمْ مُحْتَمٌ      قَبْلَ الشُّرُوعِ أَوْ لَا أَنْ يَعْلَمُوا  
مَخَارِجَ الْحُرُوفِ وَالصِّفَاتِ      لِيَلْفِظُوا بِأَفْصَحِ اللُّغَاتِ

فمن أتقن مخارج الحروف والصفات نطق بأفصح اللغات وهي لغة العرب التي نزل بها القرآن الكريم ، وكذلك معرفة المخارج من الأسباب المعينة على تطبيق

أحكام التجويد كالإخفاء والإدغام وغيره ، قال تعالى : ﴿ لَقَدْ خَلَقْنَا الْإِنْسَانَ فِي

أَحْسَنِ تَقْوِيمٍ ﴾<sup>(١)</sup>.

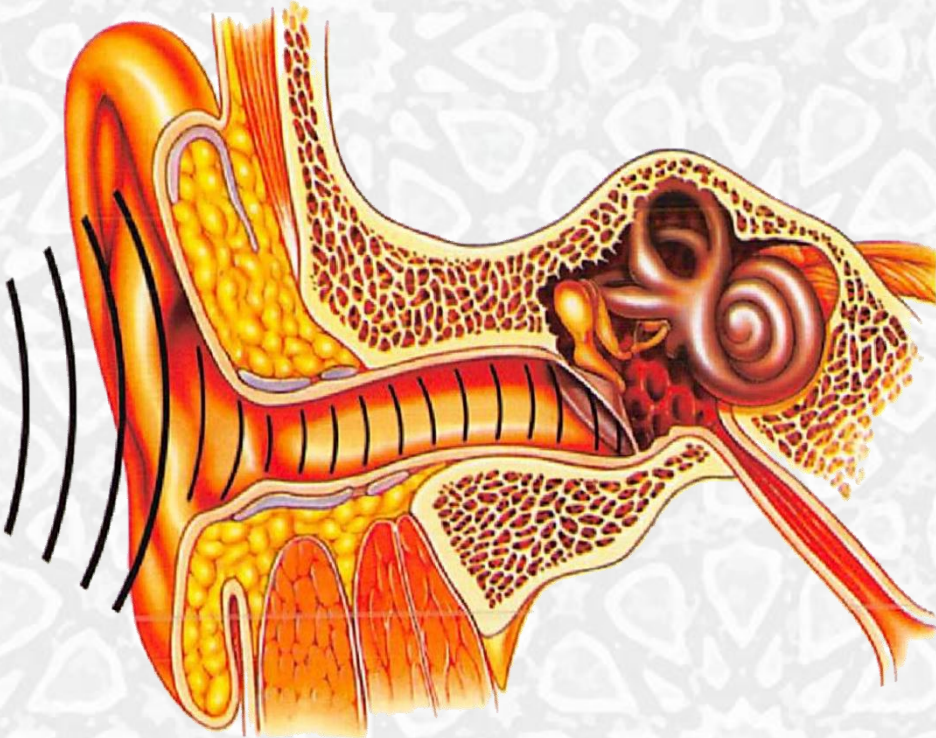
## كيف يخرج صوت الحرف من الإنسان؟

يخرج الهواء من الرئتين مندفعاً إلى الأوتار الصوتية بالحنجرة فينتج عنه اهتزاز يصدر منه صوت ؛ هنا تساوت سائر المخلوقات في إخراج الصوت ؛ ولكن من نعم الله - سبحانه وتعالى - التي لا تحصى أنه قد حبا الإنسان المقدرة على إصدار أعداد متنوعة من الأصوات على شكل حروف هي الحروف الهجائية ، حيث يتجه الصوت الناتج من اهتزاز الأوتار الصوتية مصاحباً للهواء المندفع من الرئتين إلى مكان خروج الحرف المراد نطقه فيخرج حرف ، والحرف يتكون منه كلمة ، والكلمة يتكون منها الجملة ؛ وهكذا تتم القراءة والكلام .



## تعريف الصوت

❖ هو تخلخل (اهتزاز) طبقات الهواء تخلخلاً تدركه الأذن البشرية.



❖ تدرك الأذن البشرية الأصوات إذا كان

اهتزازها من ٢٠ إلى ٢٠٠٠٠ ذبذبة في

الثانية تقريباً.



## تعريف الحرف

❖ الحرف لغةً: حافة الشيء (الطَّرْف) وجمعه أحرف

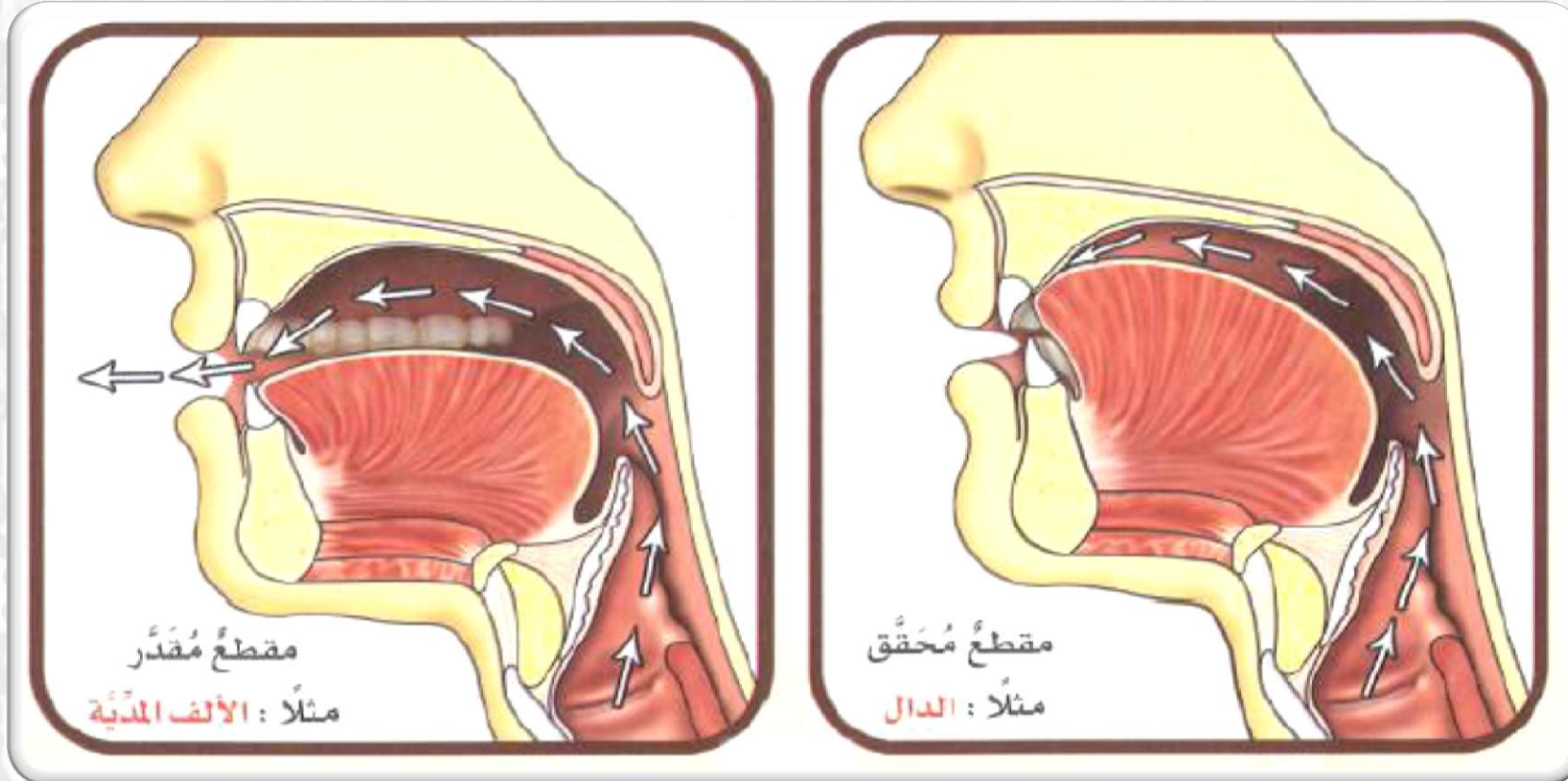
❖ اصطلاحًا: هو صوت يعتمد على مخرج محقق أو مقدر.

هو الذي لا يعتمد على جزء معين من أجزاء الفم، كحروف المد الثلاثة لذلك في قبلت الزيادة على المقدار الطبيعي.

هو ما اعتمد على جزء معين من أجزاء الفم، كالحلق أو اللسان أو الشفتين.

## تعريف الحرف

- ❖ الحرف لغة: حافة الشيء (الطَّرْف) وجمعه أحرف
- ❖ اصطلاحًا: هو صوت يعتمد على مخرج محقق أو مقدر.





الحُرُوفُ الْإِجْدَائِيَّةُ

(مكتوبات)

٢٨ حرفاً

الحُرُوفُ الْمَهْجَائِيَّةُ

(منطوقات)

٢٩ حرفاً

## الحروف الهجائية المنطوقة (٢٩ حرفاً)

أ ب ت ث ج ح خ د ذ  
ر ز س ش ص ض  
ظ ع غ ف ق ك  
ل م ن ه و لا ع ي

فقد رتبها الإمام نصر بن عاصم  
الليثي بحسب تشابهها في الخط.

## الحروف الأبجدية المنكوبة (٢٨ حرفاً)

أ	ب	ج	د	ه	و	ز
ح	ط	ي	ك	ل	م	ن
ع	ف	ص	ق	ر	ش	
ت	ث	خ	ذ	ض	ظ	غ

وهذا الترتيب هو ترتيب (المشاركة)  
ويوجد ترتيب عند (المغاربة).



## تنقسم الحروف إلى قسمين: حروف أصلية و حروف فرعية:

❖ **الحروف الأصلية:** هي التي تخرج من مخرج واحد فقط، مثل الدال والذال والعين والطاء ونحوها.

❖ **الحروف الفرعية:** هي التي تخرج من مخرجين أو تتردد بين حرفين أو صفتين، وعددها ثمانية، وهي:

### ١- الألف الممالة:

ومثالها الوحيد في رواية الإمام حفص عن عاصم، كلمة ﴿مَجْرِبَهَا﴾ (هود: ٤١).  
حيث يميل صوت الألف عن مخرجه الطبيعي فتخرج بين الألف والياء، كما تُمال الراء فتلفظ حركتها بين الفتحة والكسرة، والألف الممالة تكون بين الألف والياء.

والإمالة قسمان، إمالة كبرى وهي إمالة الألف إلى الياء، وإمالة صغرى وهي إمالة الفتحة إلى الكسرة، فهذه الإمالة هي فرع عن الفتح. وهي في الأصل ليست من لغة قريش وإنما هي من لغة تميم ومن جاورهم، من بني أسد ومن أهل نجد.

## الحروف الفرعية:

### ٢- الهمزة المسهلة:

ومثالها في رواية الإمام حفص عن عاصم كلمة: ﴿ءَأَعَجِمِيٌّ﴾ فإذا كانت الهمزة مفتوحة بين الهمزة والألف وإذا كانت مضمومة بين الهمزة والواو، وإذا كانت مكسورة بين الهمزة والياء، فتخرج من بين المخرجين وتتصف بالاندماج فاندماج فيها حرفان فلذلك كانت بينهما، وتسهيل الهمزة إنما هو بسبب شدتها على النطق وصعوبة النطق بها، ومثالها أيضاً الكلمات الثلاث:

﴿قُلْ ءَآللهُ اذِنَ لَكُمْ﴾ ﴿ءَآللهُ خَيْرٌ اَمَّا يَشْرِكُونَ﴾ ﴿قُلْ ءَآلذِّكْرَيْنِ﴾  
□ ﴿ءَاكُنْ وَقَدْ عَصَيْتَ قَبْلُ﴾ عند أداء هذه الكلمات بوجه التسهيل.

### ٣- النون المخفاة:

حيث لا يُحَقِّقُ مخرج النون بل يُبْدَأُ في نطق الحرف الذي أخفيت عنده النون، فتكون النون المخفاة مترددة بين مخرجها ومخرج الحرف الذي يليها، فالنون المخفاة، (النون الساكنة أو التنوين) في حال الإخفاء فإنها لا يبقى منها إلا جزء من غنتها. فالنون حينئذ حرف فرعي وأصلها النون غير المخفاة لأن غنة مخرجها الخيشوم، فحين يقترب الحرف من الذي بعده وينتقل إليه وتختلط الغنة، ويتولد منه

حرف فرعي هي النون المخفاة، مثل: مثل: ﴿جَنَّتِ تَجْرِي﴾ ﴿يَنْقُضُونَ﴾



## الحروف الفرعية:

### ٤- الميم المخفاة:

فإنها غنة مخرجها الخيشوم غير مخرج النون المظهرة، فحين يقترب الحرف من الذي بعده وينتقل إليه وتختلط الغنة، ويتولد منه حرف فرعي هي الميم المخفاة، مثل ﴿وَكَلَّبَهُمْ بِسِطًّا﴾ (الكهف: ١٨)، ﴿إِنَّ رَبَّهُمْ بِهِمْ يَوْمَئِذٍ لَّخَبِيرٌ﴾ (العاديات: ١).  
□ حيث لا يُحقق مخرج الميم، بل تتردد بين مخرجها ومخرج الباء.

### ٥- لام لفظ الجلالة المفخمة:

□ مثل ﴿هُوَ اللَّهُ﴾ (الحشر: ٢٣) - ﴿عَبْدُ اللَّهِ﴾ (الجن: ١٩).  
حيث إن تفخيمها ليس الأصل في اللام، فاللام في الأصل مرققة، فيكون تفخيمها فرعاً من مخرجها الأصلي أي أن اللام المغلظة المفخمة فرع عن اللام المرققة.

### ٦- الألف المفخمة:

□ مثل ﴿قَالَ﴾ (البقرة: ٣٠) - ﴿بِعَصَاكَ﴾ (البقرة: ٦٠) حيث إن تفخيم الألف بعد الحرف المفخم هو فرع من مخرجها الأصلي، حيث يخالط لفظها تفخيم يقربها من صوت الواو.

## الحروف الفرعية:

### ٧- الصاد المشمأة صوت الزاي:

فهي ليست صادًا وليست زايًا، حيث تنطق الصاد كالزاي المفخمة، فهي فرع عن الصاد غير المشمأة، وهي إشمام حروف وليس حركات، وتوجد في قراءات مثل قراءة الإمام حمزة ولا توجد في رواية الإمام حفص عن عاصم، في كلمات مثل ﴿أَصْدَقُ﴾ (النساء: ٨٧) - ﴿الصِّرَاطُ﴾ (الفاتحة: ٦).

### ٨- الياء المشمأة صوت الواو:

فهي ليست ياءً وليس واوًا، بل تنطق بالياء وكأنها تُستفتح بضم أولاً: وتوجد في قراءات مثل قراءة الإمام ابن عامر الشامي ولا توجد في رواية الإمام حفص عن عاصم رحمه الله، مثل ﴿قِيلَ﴾ (البقرة: ١١) - ﴿سَيِّئَتٌ﴾ (الملك: ٢٧).



## تعريف المخرج

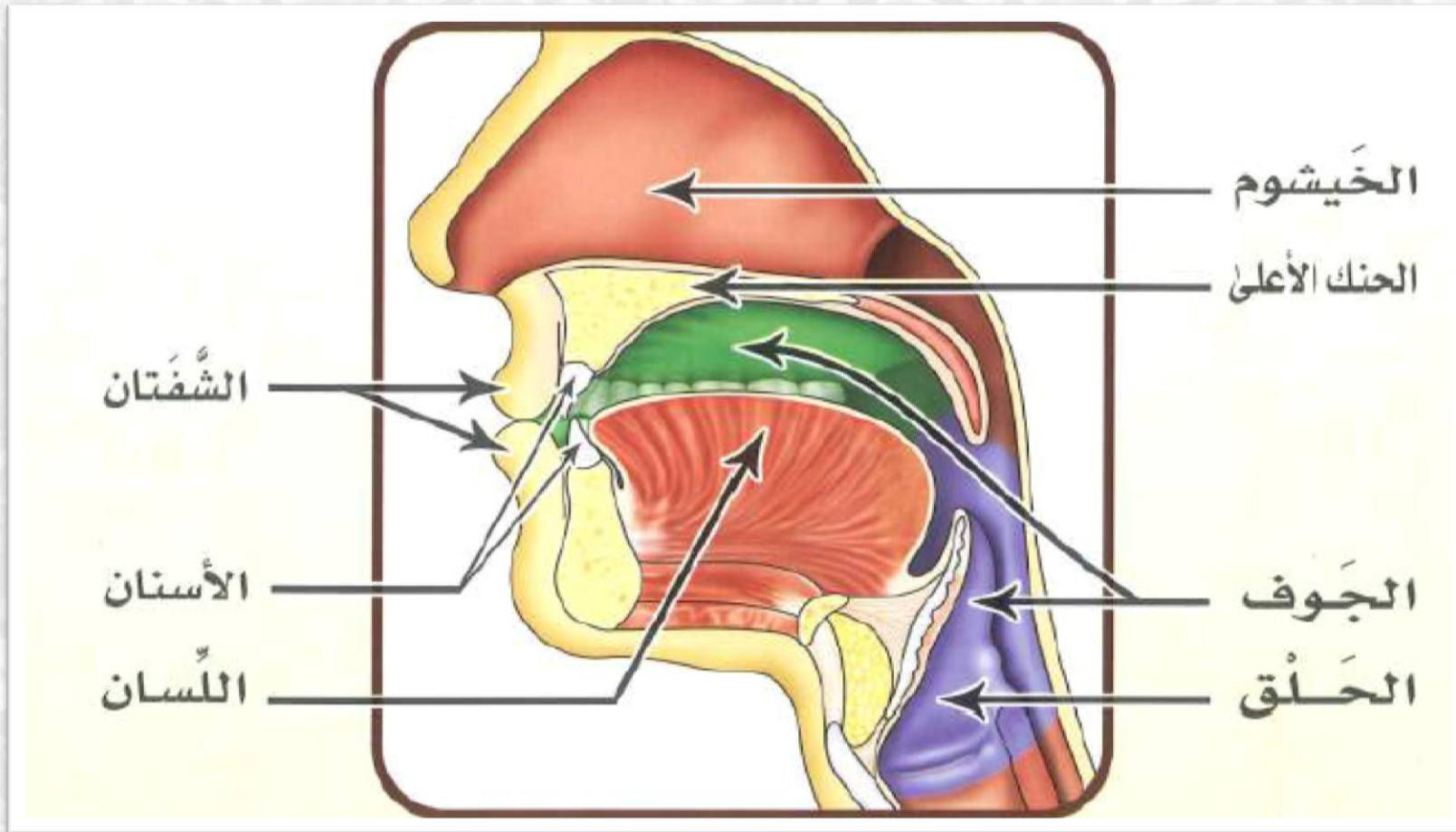
### اصطلاحاً

محل خروج الحرف الذي  
ينقطع عنده صوت النطق  
به فيتميز عن غيره من  
الأحرف.

### لغةً

اسم لمكان خروج  
الشيء

## المخارج الرئيسة:





## أقسام المخارج

### أقسام المخارج

#### مخارج فرعية

أي الخاصة، وهي التي تحدد مكان خروج الحرف بدقة، ويشتمل المخرج الخاص على مخرج واحد فقط، وقد يخرج منه حرف واحد أو اثنان أو ثلاثة

#### مخارج رئيسية

هي الأعضاء العامة التي ترجع إليها المخارج كلها، ويشتمل الواحد منها على مخرج واحد فأكثر

رأي الفراهيدي  
وابن الجزري

عدد المخارج  
الرئيسية:  
5مخارج  
عدد المخارج  
الفرعية  
17مخرجًا

رأي سيبويه  
والشاطبي

عدد المخارج  
الرئيسية:  
4مخارج  
عدد المخارج  
الفرعية  
16مخرجًا

رأي الفراء  
وابن كيسان

عدد المخارج  
الرئيسية:  
4مخارج  
عدد المخارج  
الفرعية  
14مخرجًا

مَخَارِجُ الْحُرُوفِ سَبْعَةٌ عَشْرٌ عَلَى الَّذِي يَخْتَارُهُ مَنْ اخْتَبَرَ



## وهناك رأي رابع لابن حبان، وهو:

ومن العلماء كابن الحاجب من عدّها تسعة وعشرين مخرجاً ، لكل حرف مخرج خاص به تحقيقاً ، فلكل حرف عندهم مخرج يخالف الآخر وإلا كان إياه .

وهذا مذهب جدير بالاعتبار ، لأن المتأمل في الحروف التي تشترك في مخرج واحد

كالجيم والشين والياء على رأي ابن الجزري :

يجد أن لكل منها مخرجاً ، فالجيم أدخل ، والياء أخرج ، والشين بينهما ، والثلاثة

من وسط اللسان ، وكذا حروف الحلق وطرف اللسان وغيرها .

## ما معنى أن الشاطبي وابن كيسان قد: (أسقطوا الجوف)

أي جعلوا الألف كالهزمة تخرج من أقصى الحلق، وجعلوا الياء المدية كغير المدية تخرج من وسط اللسان، وجعلوا الواو المدية كغير المدية تخرج من الشفتين.

قال العلامة علي القارئ: "معنى جعل سيبويه الألف من مخرج الهزمة: أن مبدأه مبدأ الحلق، ويمتد ويمر على جميع هواء الفم، وهذا أيضاً معنى قول مكّي: لكن الألف حرفٌ يهوي في الفم،

حتى ينقطع مخرجه في الحلق.

فنُسب في الخروج إلى الحلق لأنه آخر خروجه؛ إذ لا منافاة بين أن يكون مبدؤه مبدأ الحلق، وانقطاع مخرجه في الحلق؛ لأن المراد: أنه ليس له اعتماد على شيء من أجزاء الفم، بل يبتدئ من الحلق، وينتهي إلى الصوت الناشئ من الحلق.

قال: وعلى هذا، وهو أن يكون مبدؤه الحلق ومنقطع مخرجه في الحلق، يُحْمَلُ جَعْلُ الشاطبي

وغيره الألف حلقياً، وينزل قوله مع غيرهم في هذه الحروف، أعني الواو والياء غير المدية".



# شرح بيت (مخارج الحروف سبعة عشر على الذي يختاره من اختبر)

أي على القول الذي يختاره أي يرجحه من اختبر المخارج.  
والاختبار هو الامتحان.

والمقصود به السعي لإدراكها ومعرفتها، ولا يتم ذلك إلا بإسكان الحرف في إثر همزة وصل، ما عدا أحرف المد فهذه لا يمكن أن يعرف مخرجها بالإسكان لأنها أصلاً الألف ملازمة للسكون ومديتها ملازمة فيه للسكون، إنما يعرف مخرجها بالنطق بحرف مفتوح قبلها، إذا كانت ألفاً أو مكسوراً إذا كانت ياء، أو مضموم إذا كانت واوا، فيعرف مخرجها به.

على الذي يختاره من اختبر: أي: بناءً على القول الذي يختاره من اختار من بين الأقوال وميز بين الأحوال، وهم الحذاق المتقنون، والعلماء المتفنون الذي اختبروا الحروف فميزوه ووضعوا لكل حرف موضعاً يخرج منه.

## معرفة مخارج الحروف عن طريق النطق بها:

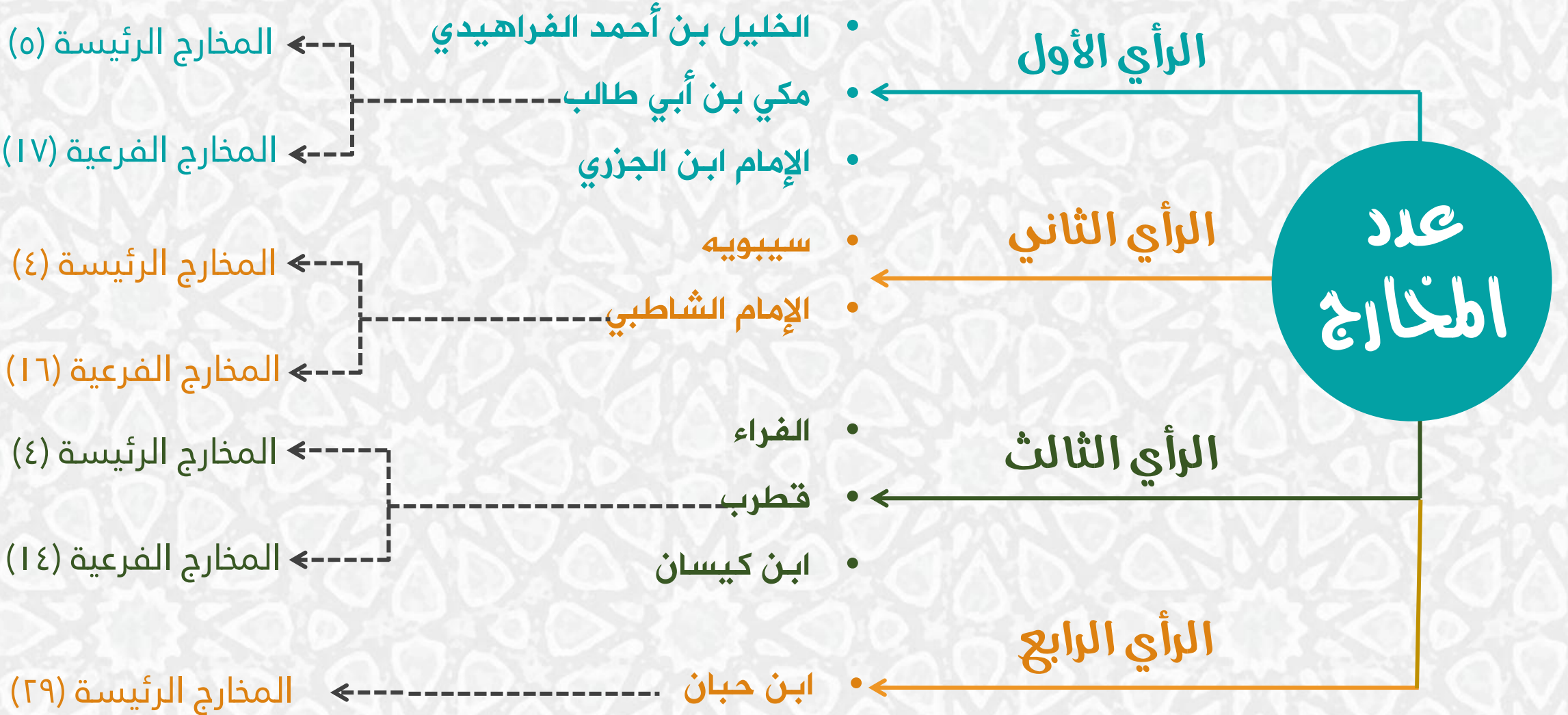
١. أن يسكّن الحرف المراد تحديد مخرجه، أو يشدّد (والتشديد أَيْن للحرف).
٢. ندخل على هذا الحرف الساكن همزة وصل للبدء بها.
٣. تحرك هذه الهمزة بأي حركة: (فتحة أو كسرة أو ضمة).
٤. ننطق الحرف على هذا النحو ونسمع الصوت الذي نطقه فحيث ينتهي صوته فهذا مخرجه المحقق، وحيث يمكن أن ينقطع الصوت وينتهي الهواء فثمّ مخرجه المقدر.

ظ

أَظْ

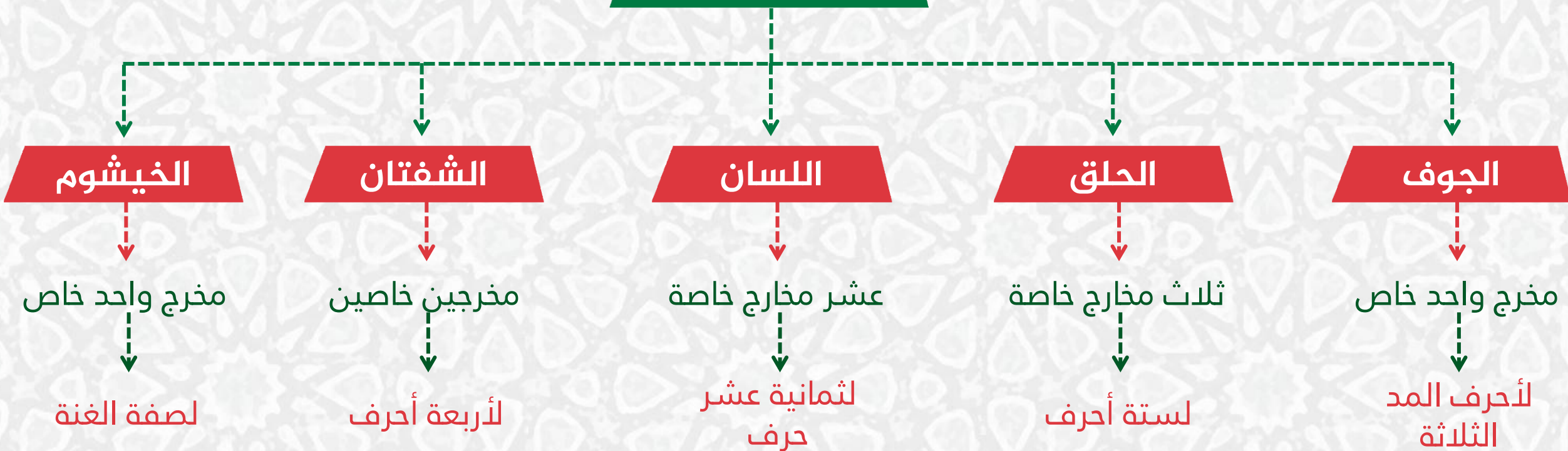


# ملخص اختلاف آراء علماء القراءات واللغة في عدد المخارج



أقسام المخارج العامة: حسب رأي الإمام ابن الجزري

المخارج العامة

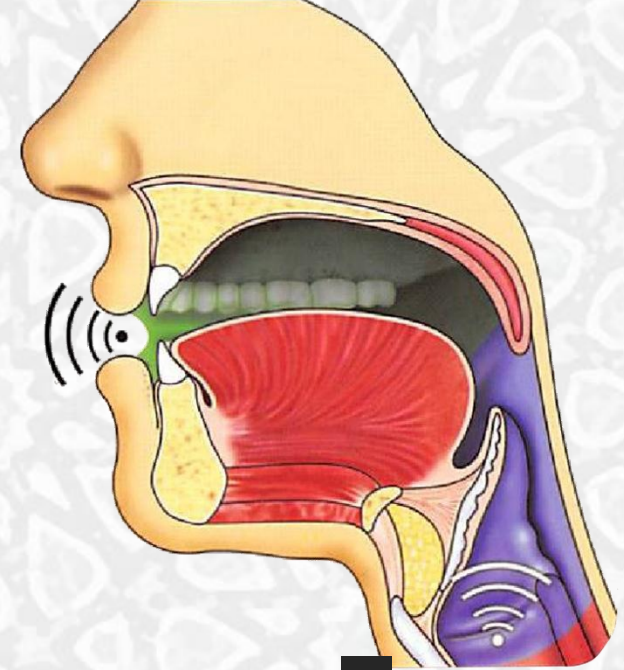
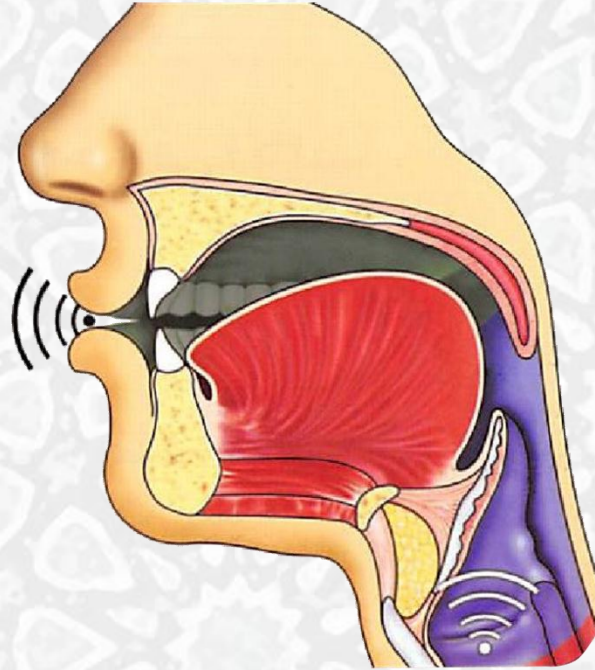
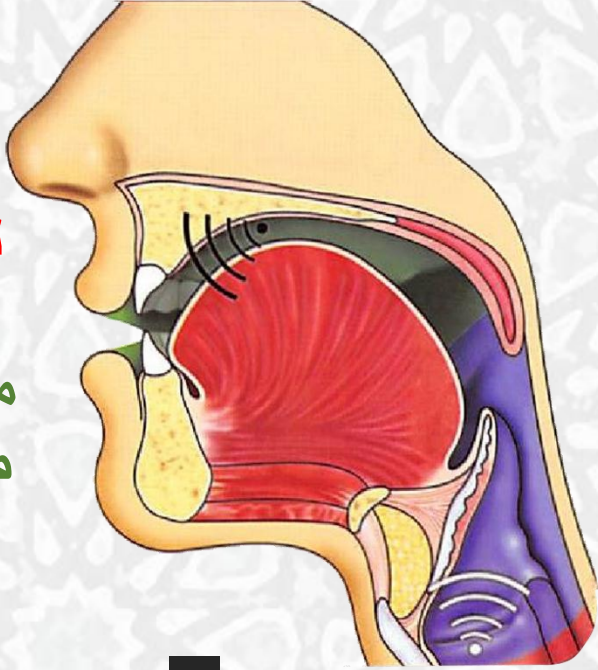




البياء المدية

الواو المدية

الألف المدية



للهَوَاءِ تَنْتَهَى  
أي انتهاء  
مقطعها الهواء،  
فهي تتصل به،  
وليس ذلك  
لغيرها من  
الحروف؛ ولهذا  
امتازت بمخرج  
واحد.

لِلجوفِ: أَلِفٌ وَأَخْتَاهَا وَهِيَ حُرُوفٌ مَدٌّ لِلْهَوَاءِ تَنْتَهَى

(وأختاها)

الواو والبياء المديتان

## حروف المد

الياء الساكنة وما  
قبلها مكسور

مثال

﴿وَجِئِلَ﴾، ﴿قِيلَ﴾

الواو الساكنة وما  
قبلها مضموم

مثال

﴿يَقُولُ﴾، ﴿يَطُوفُ﴾

الألف الساكنة  
وما قبلها مفتوح

مثال

﴿قَالَ﴾، ﴿كَانَ﴾

وهذه الحروف ليس لها حيز محقق تنتهي إليه كسائر الحروف غيرها، بل تخرج باهتزاز الهواء في الأوتار الصوتية، وتنتهي بانقطاع الصوت، وانتهاء الهواء لأنها لا تصطدم بشيء.

ملاحظة:



أسماء هذه الحروف

ملاحظة

لحروف المد  
خمسة  
أسماء،  
وهي:

حروف هوائية  
لأنها تنتهي  
بانقطاع هواء  
الفم.

02

حروف علة  
لتأوه العليل  
أي المريض  
(آ / آو، أي)

03

حروف مقدر  
لأن مخرجها  
مقدر

04

حروف مدية  
لامتداد الصوت  
بيسر عند النطق  
بها.

05

## مخرج الحلق

تمتاز الهمزة: بعدم وضع شدة فوقها، وكذلك تتشكل بأكثر من شكل في رسمها بخلاف باقي الحروف، وتعد أثقل الحروف خروجاً .

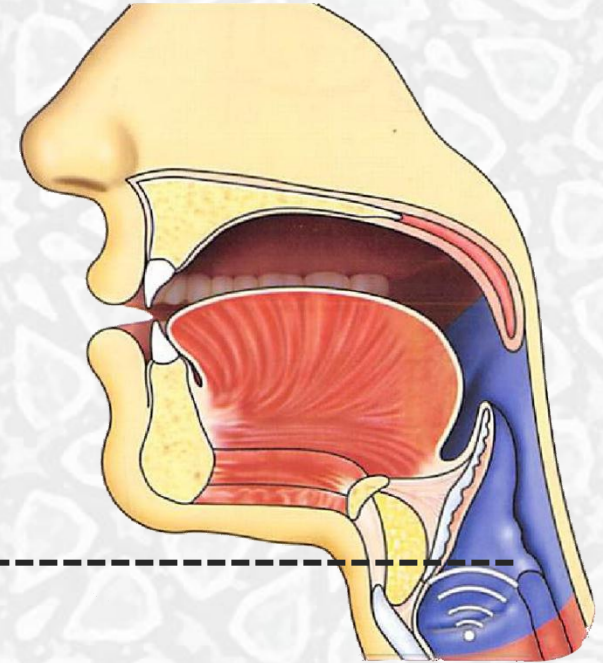
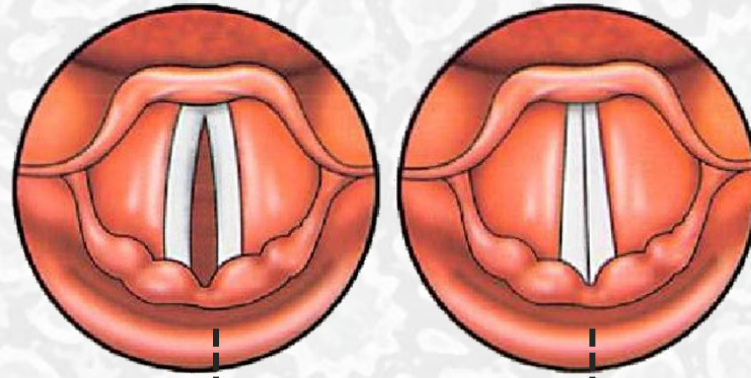
أدنى الحلق (غ - خ)

وسط الحلق (ع - ح)

أقصى الحلق (ء - هـ)

يكون مخرج الهمزة والهاء أقربه إلى الصدر من عند الأوتار الصوتية.

الهمزة بانطباق الوترين الصوتيين انفتاحاً يسيراً





الحاء مما انفرد بها العرب في كلامهم فلا توجد في كلام غيرهم ، والعين مما انفرد العرب بكثرة استعمالهم لها ، فهي قليلة الاستعمال في لغة بعض الأمم ، مفقودة في لغة كثير منهم .

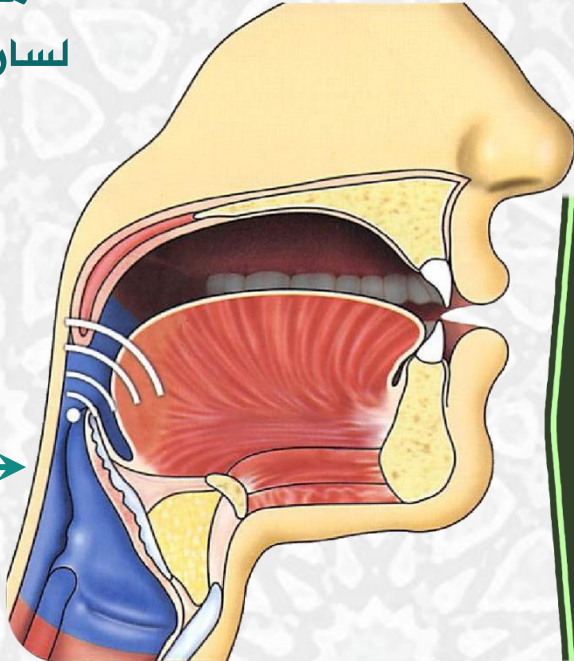
## مخرج الحلق

أدنى الحلق (غ - خ)

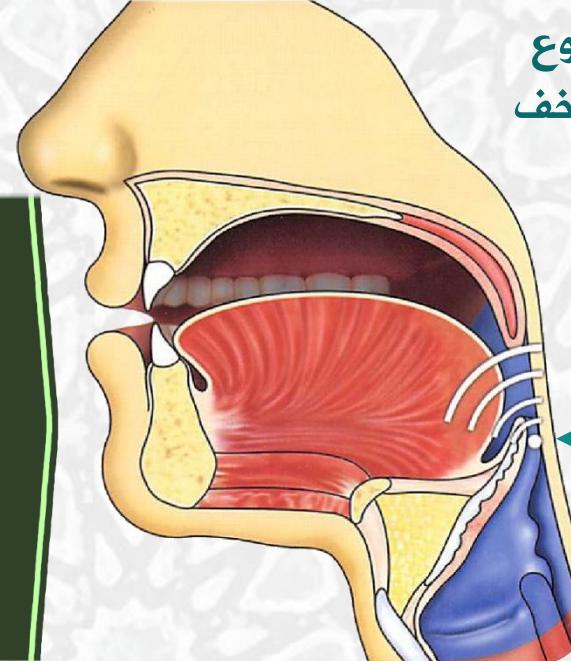
وسط الحلق (ع - ح)

أقصى الحلق (ه - هـ)

مخرج الحاء برجوع  
لسان المزمار إلى الخلف  
رجوعاً يسيراً



مخرج العين برجوع  
لسان المزمار إلى الخلف



يكون مخرج  
العين والحاء  
من وسط الحلق  
عند لسان المزمار

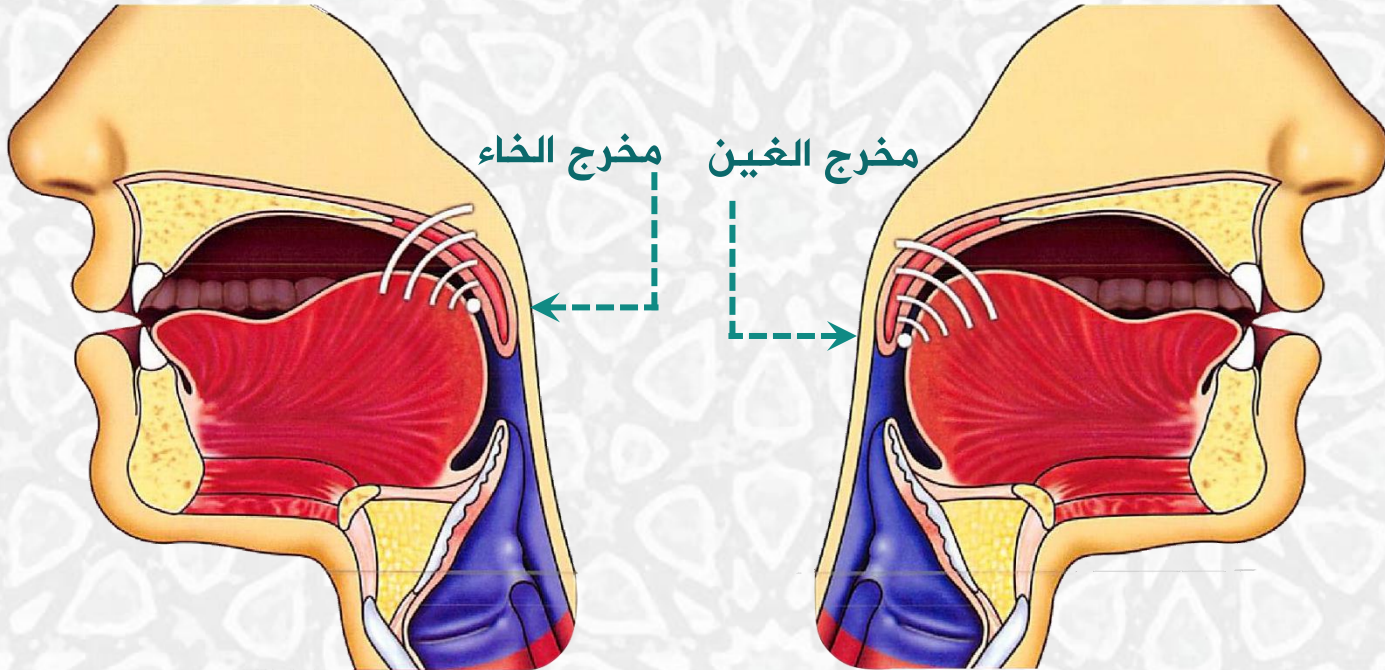
## مخرج الحلق

والفرق بينهما : أن الوتران الصوتيان في الغين يكونان في حالة إغلاق وانفتاح ، وبالتالي يؤدي إلى ذبذبتهما واهتزازهما ، وأما في الخاء فيكونان متباعدين ، ويجري النَّفْسُ خلال فتحة المزمار دون عائق.

أدنى الحلق (غ - خ)

وسط الحلق (ع - ح)

أقصى الحلق (ه - هـ)

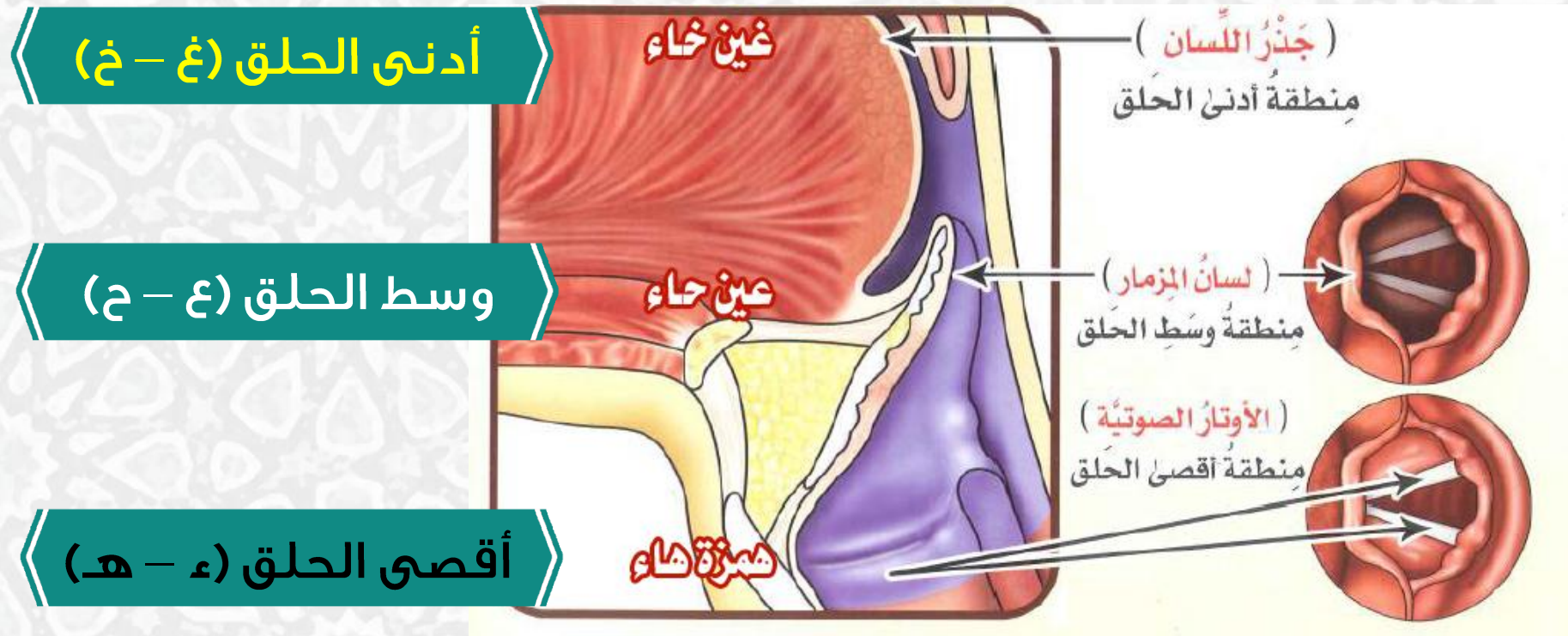


يكون مخرج  
الغين والحاء  
أقربه إلى الفم  
قريب لجذر  
اللسان أي اللهاة

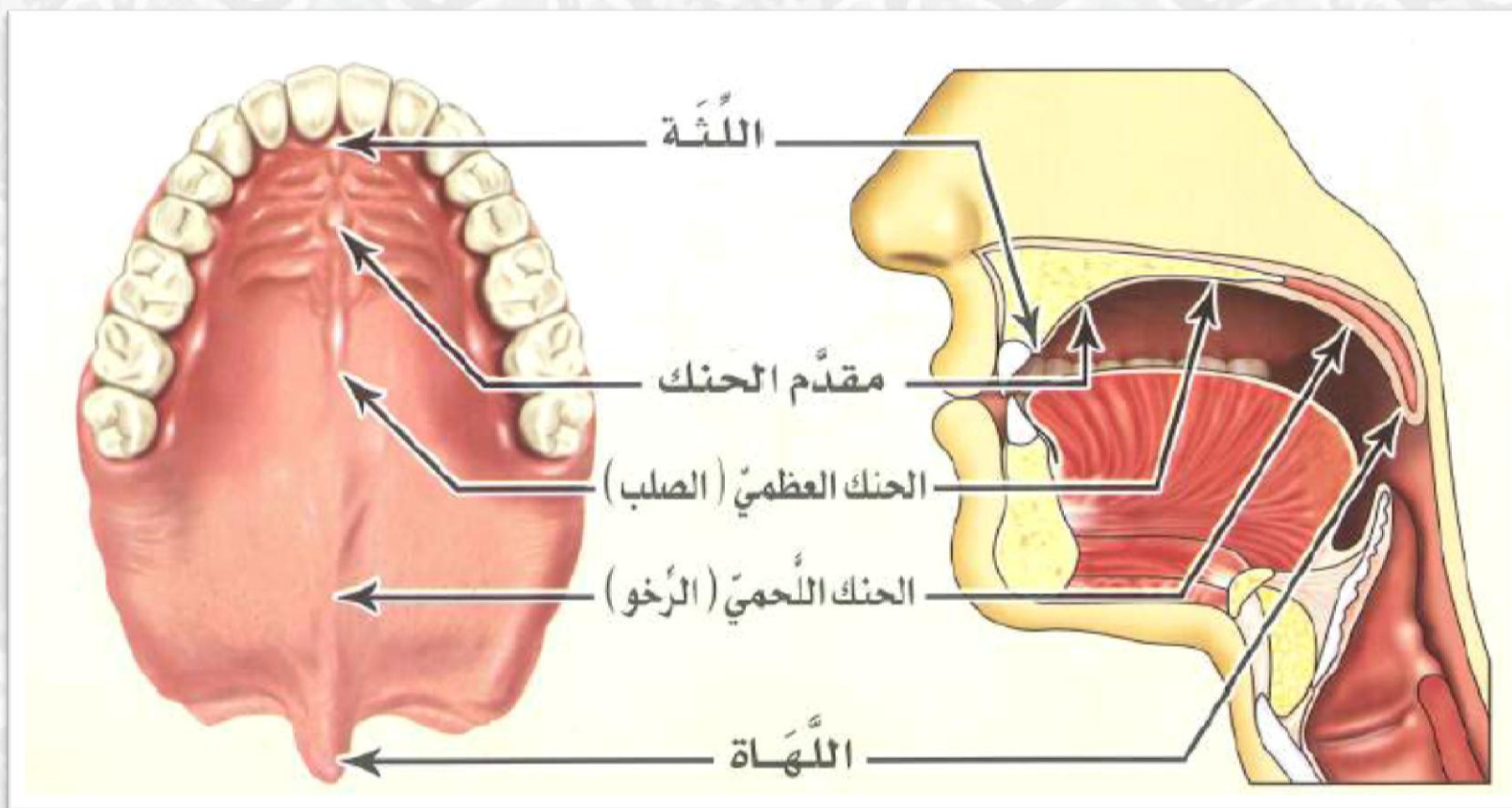


ثُمَّ لِأَقْصَى الْحَلْقِ هَمْزُ هَاءٍ وَمِنْ وَسْطِهِ فَعَيْنُ حَاءٍ

أَدْنَاهُ عَيْنُ خَاوُهَا وَالْقَافُ أَقْصَى اللِّسَانِ فَوْقُ ثُمَّ الْكَافُ



أجزاء الحنك الأعلى



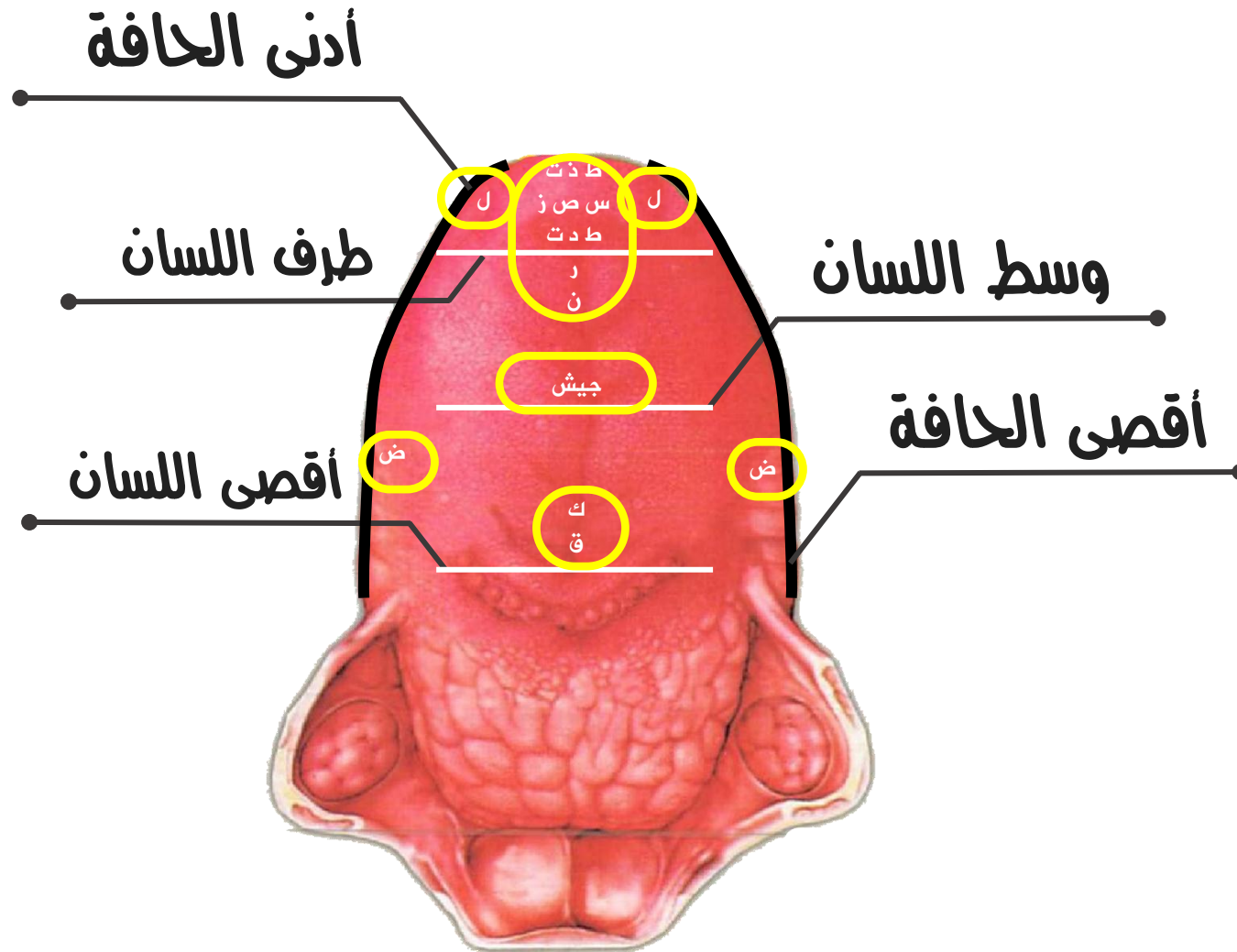


## ملاحظة

أجزاء  
اللسان

مخرج  
اللسان فيه  
10 مخارج  
فرعية لـ 18  
حرفاً، موزعة  
على أجزاء  
اللسان  
الأربعة.

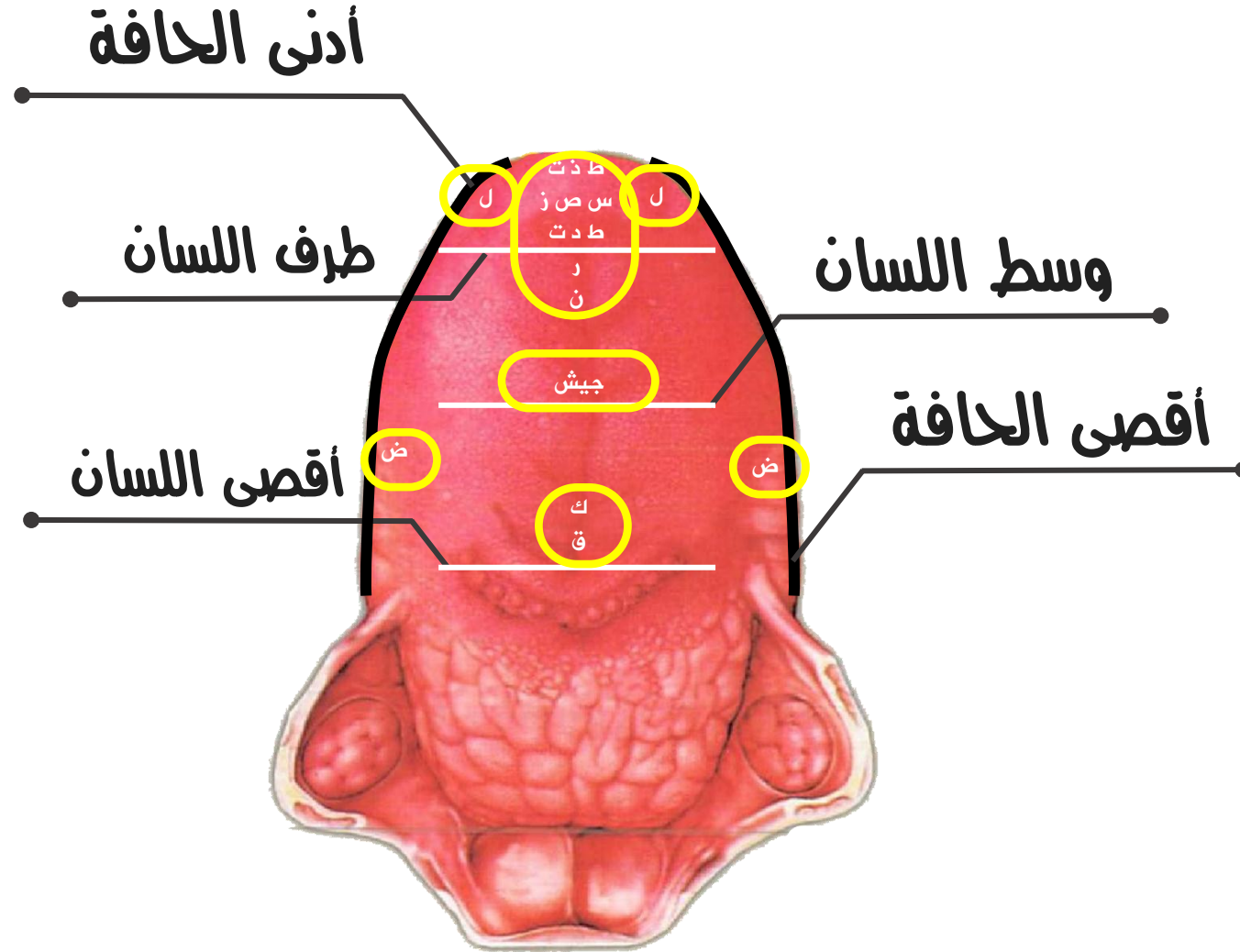
- ❖ طرف اللسان.
- ❖ (11 حرفاً (5 مخارج فرعية
- ❖ (ن، ر، ط د ت، س  
ص ز، ظ، ذ، ث)
- ❖ وسط اللسان.
- ❖ (جيش)
- ❖ أقصى اللسان.
- ❖ (ق، ك)
- ❖ حافتا اللسان.
- ❖ (ض، ل)



المراد بـ:

- ❖ **أقصى اللسان:** أي أعلاه من الداخل مما يلي أدنى الحلق والمراد.
- ❖ **طرف اللسان:** أي قريباً من الثنايا العليا والسفلى وهي الأسنان التي تكون في مقدمة الفم.
- ❖ **وسط اللسان:** أي ما بين الأعلى والأدنى.
- ❖ **حافة اللسان:** أي جانباها، أي من اليمنى واليسرى عرضاً.

**ملاحظة:** ومن هنا نستنتج أن المخارج الثلاثة السابقة (الأقصى والوسط والأدنى) هي حد اللسان طولاً ، والحافة هي حده عرضاً .





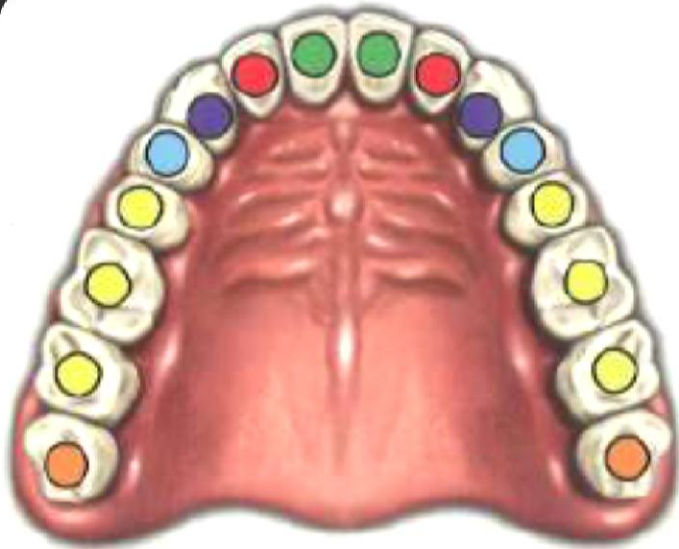
## أقسام الأسنان:

## الأسنان:

٣٢ سنًا وضرسًا

١٦ في الأعلى

١٦ في الأسفل



● الثَّنَائِيَا ( ٤ )

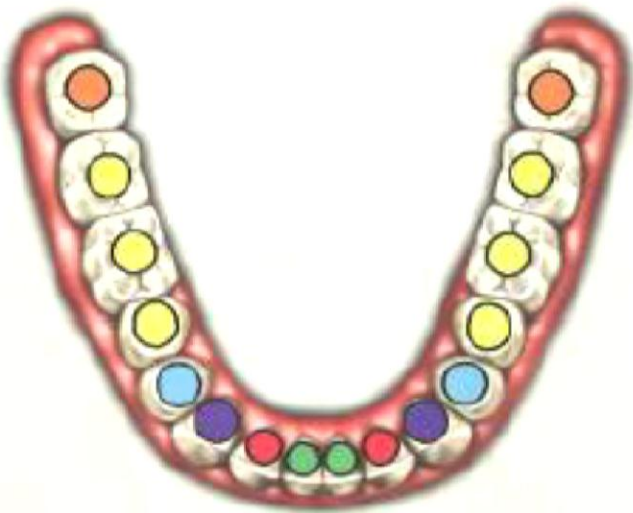
● الرَّبَاعِيَّات ( ٤ )

● الْأَنْيَاب ( ٤ )

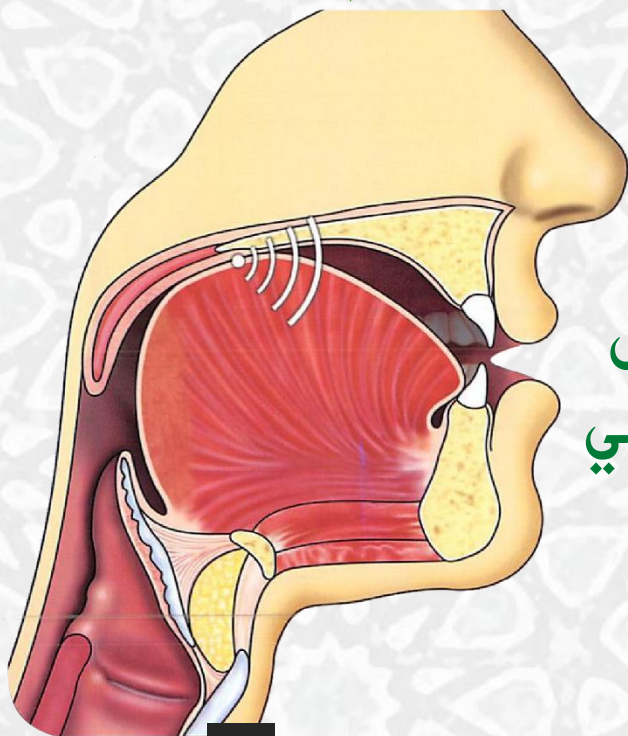
● الضُّوَاْحِك ( ٤ )

● الطُّوَاْحِن ( ١٢ )

● النَّوَاْجِد ( ٤ )

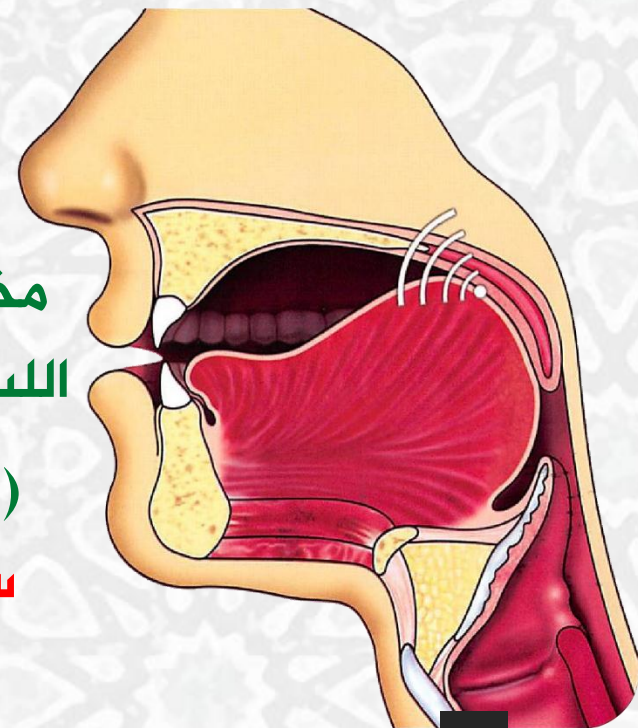


## أقصى اللسان



مخرج الكاف من أقصى  
اللسان مع الحنك اللحمي  
العظمي

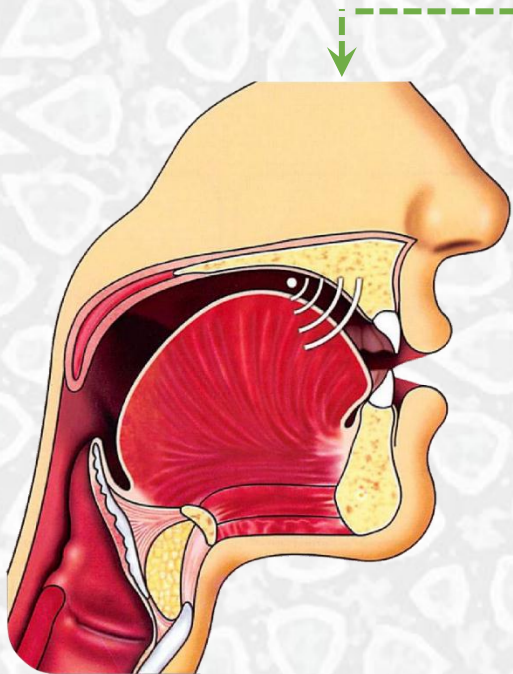
مخرج القاف من أقصى  
اللسان مع الحنك اللحمي  
( الحنك الأعلى ، أي :  
سقف الفك الأعلى )



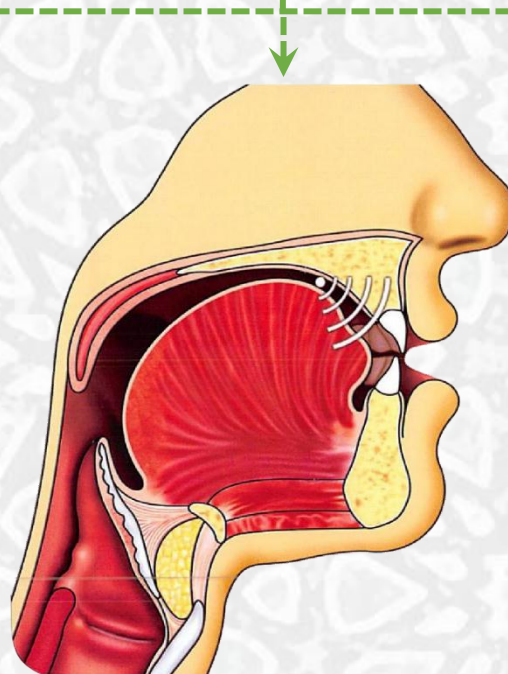
أَدْنَاهُ غَيْرٌ خَاوُّهَا وَالْقَافُ أَقْصَى اللِّسَانِ فَوْقُ ثُمَّ الْكَافُ، أَسْفَلُ



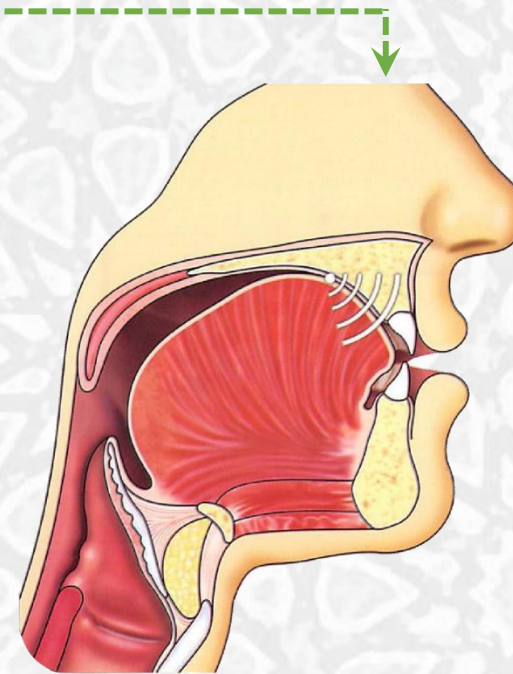
## وسط اللسان



مخرج الياء غير المدية من وسط اللسان مع  
وسط الحنك الأعلى (يكون المخرج مفتوح  
ويتقعر وسط اللسان)



مخرج الشين من وسط اللسان  
مع وسط الحنك الأعلى (يكون  
المخرج غير مقفول)

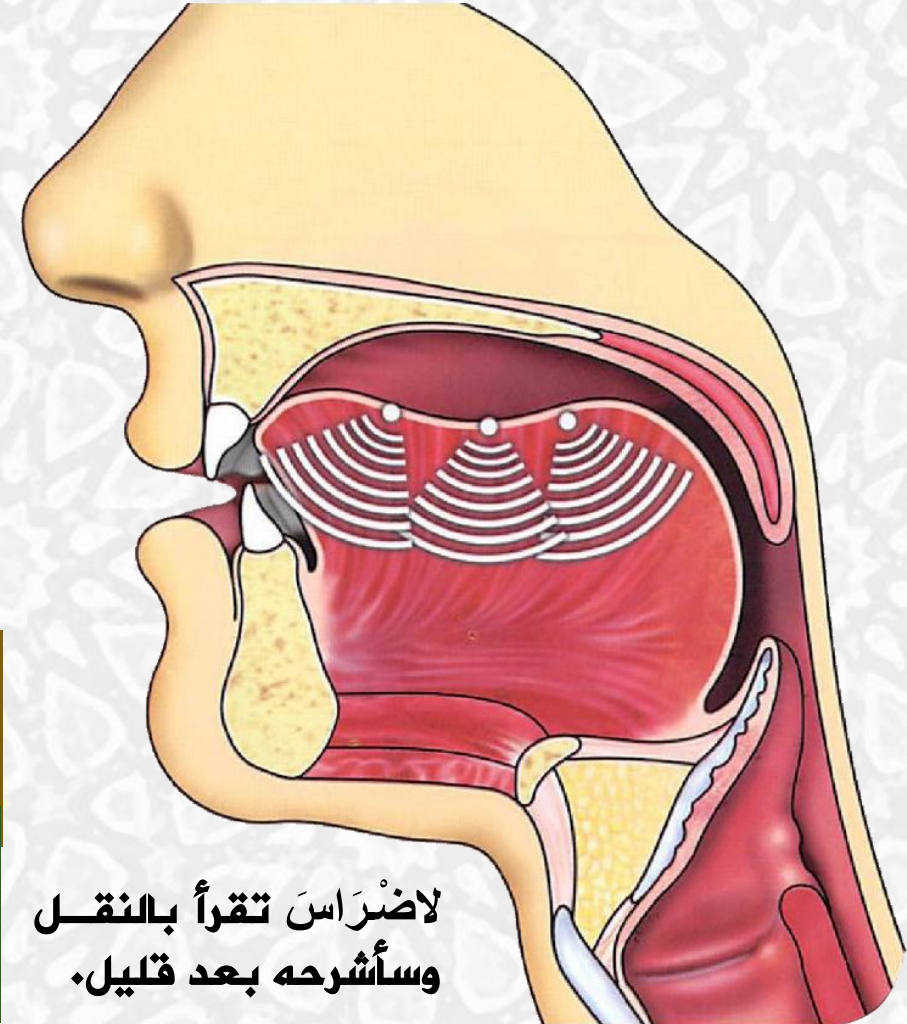


مخرج الجيم من وسط اللسان مع  
وسط الحنك الأعلى (يكون المخرج  
مقفول تماماً)

أَسْفَلُ وَالْوَسْطُ فَجِيمُ الشَّيْنِ يَا وَالضَّادُ مِنْ حَافَتِهِ إِذْ وَلِيَا



## حافتي اللسان



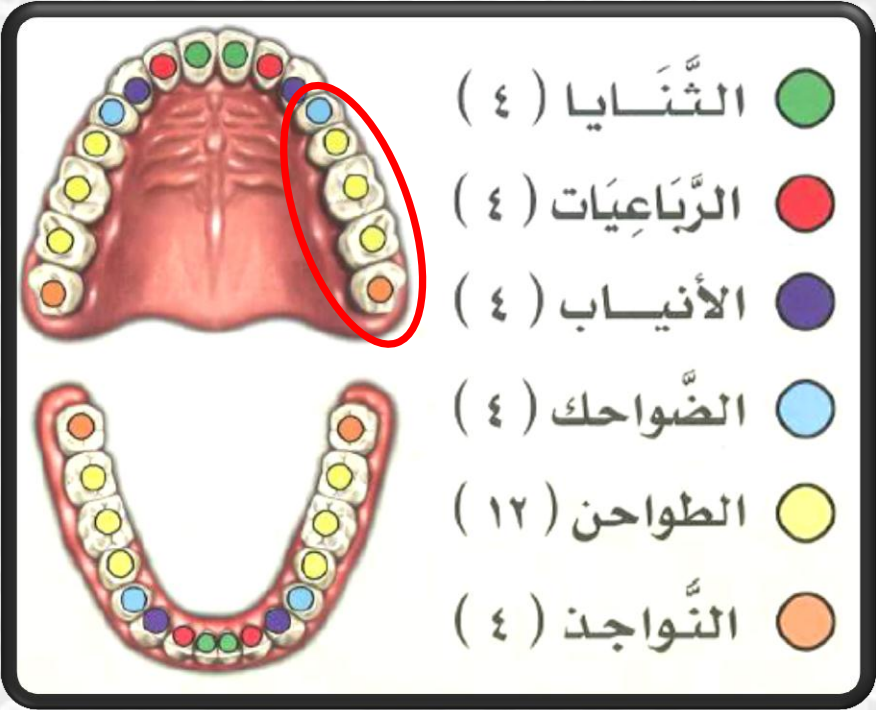
لاضراسَ تقرأً بالنقل  
وسأشرحه بعد قليل.

مبدأ الحافة : مما يحاذي وسط اللسان بعد مخرج اليباء،  
ومنتهاها : ما يحاذي آخر الطواحن من جهة خارج الفم.

مخرج الضاد من إحدى حافتي  
اللسان مع ما يجاورها من  
الأضراس العليا.

أي من جانب وسط اللسان بعد  
مخرج اليباء.

أي الحافة التي تحاذي الأضراس  
العليا من الضواحك إلى  
النواجذ.



● الثنايا ( ٤ )

● الرباعيات ( ٤ )

● الأنياب ( ٤ )

● الضواحك ( ٤ )

● الطواحن ( ١٢ )

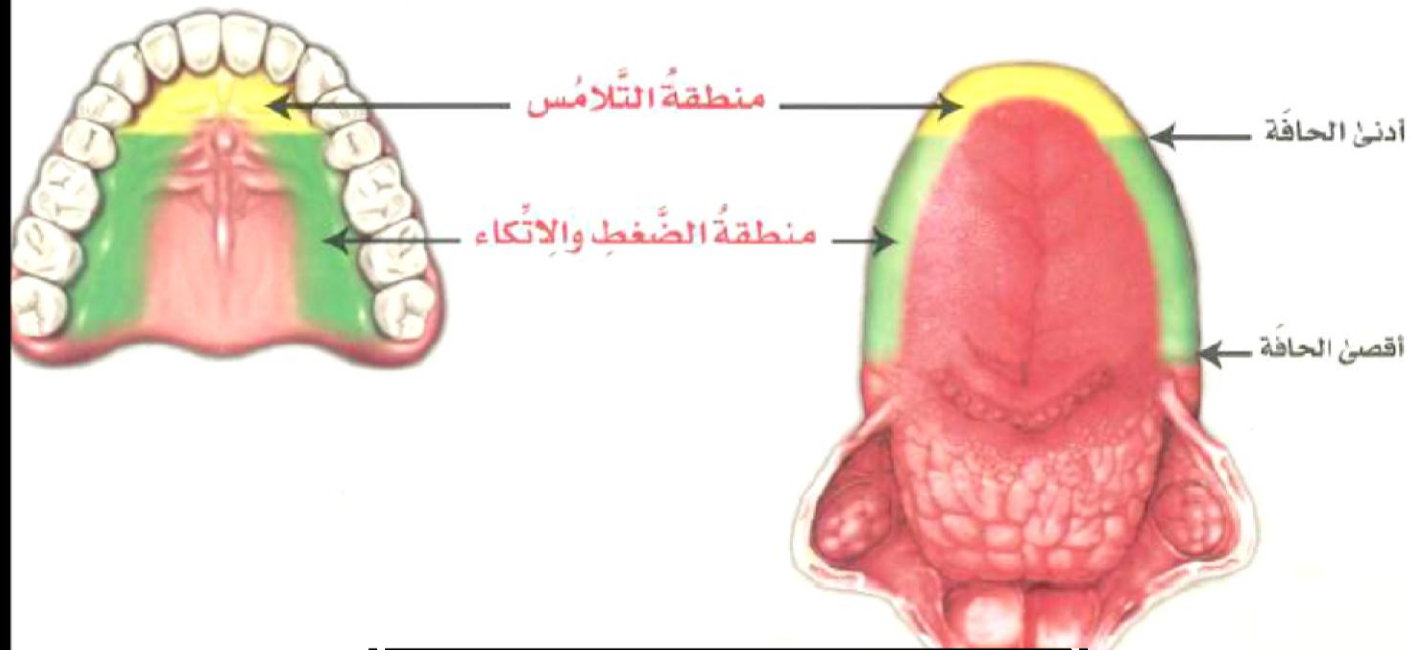
● النواجذ ( ٤ )

أَسْفَلُ وَالْوَسْطُ فَجِيمُ الشَّيْنِ يَا وَالضَّادُ مِنْ حَافَتِهِ إِذْ وَايَا

لَاضْرَاسَ مِنْ أَيْسَرَ أَوْ يُمْنَاهَا وَاللَّامُ أَدْنَاهَا لِمُنْتَهَاهَا



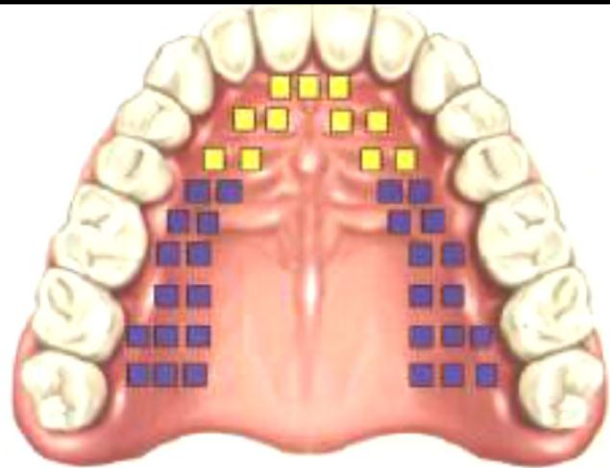
## مخرج اللسان



## زيادة ايضاح في مخرج الضاد

إحدى حافتي اللسان مع ما يليها من الأضراس العليا، أو من حافة وسط اللسان بعد مخرج الياء أي الحافة التي تحاذي الأضراس العليا من الضواحك إلى النواجذ فتلتصق الحافة التصاقاً محكماً بما يحاذيها من الأضراس العليا وينطبق وسط ظهر اللسان على الحنك الأعلى، ويرتفع أقصى ظهر اللسان إلى الحنك الأعلى للاستعلاء وإطباق الضاد.

## الحيز الذي يشغله حرف الضاد



حافة اللسان مع ما يجاورها من الأضراس العليا

منطقة تلامس من غير ضغط

منطقة الضغط والابتداء

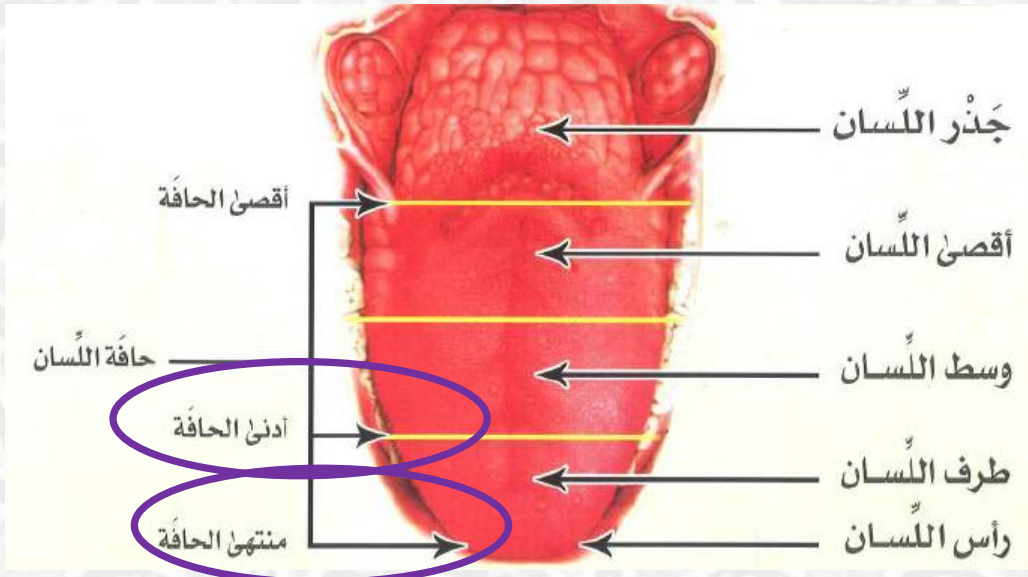
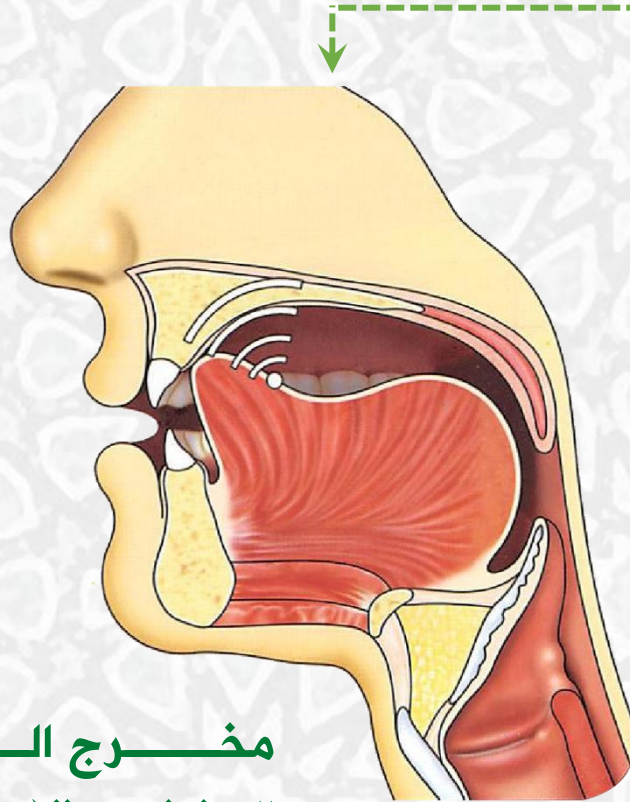
ما هي أجزاء اللسان المشتركة عند النطق بحرف الضاد؟

## ملاحظات هامة لحرف الضاد

عند النطق بالضاد تستطل الضاد حتى تصل مخرج اللام وتخرج من الجانب الأيسر أكثر وأيسر استعمالاً ، ومن الجانب الأيمن أقل وأصعب ومن بينهما أعز – فهي أصعب الحروف مخرجا عند العجم. والنطق بالضاد كاملاً من مميزات اللغة العربية – إذ لا توجد الضاد في أية لغة غير اللغة العربية ولذلك تسمى لغة الضاد – وقد تميز بها النبي محمد صلى الله عليه وسلم بكمال نطقه بها.

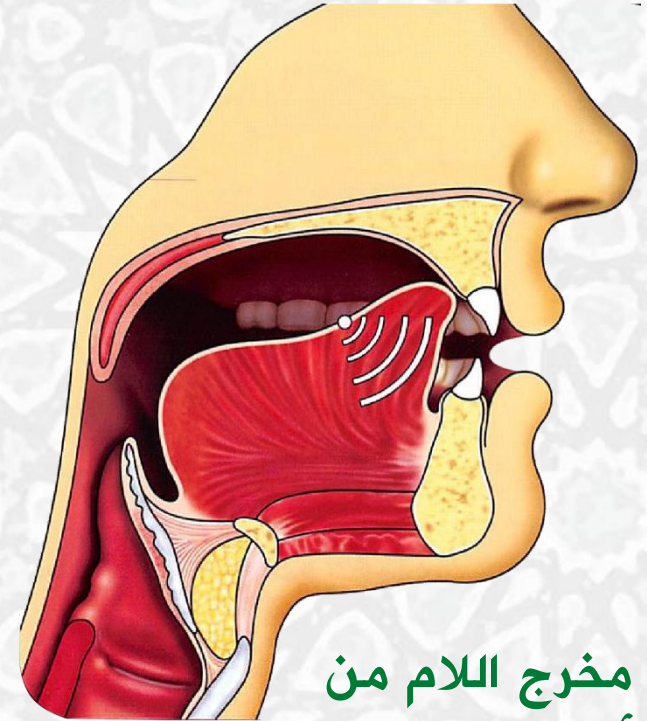


أدنى حافتي اللسان



مخرج اللام المرققة من أدنى الحافة

مخرج اللام المفخمة من منتهى الحافة



مخرج اللام من أدنى حافتي اللسان إلى منتهى طرفه

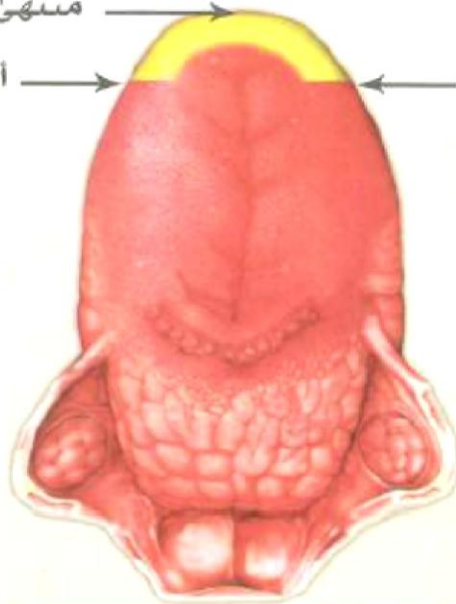
لَضْرَاسٍ مِنْ أَيْسَرَ أَوْ يُمْنَاهَا وَاللَّامُ أَدْنَاهَا لِمُنْتَهَاهَا

مخرج اللام المفخمة (يوجد تقعر لوسط اللسان وتضييق في الحلق)

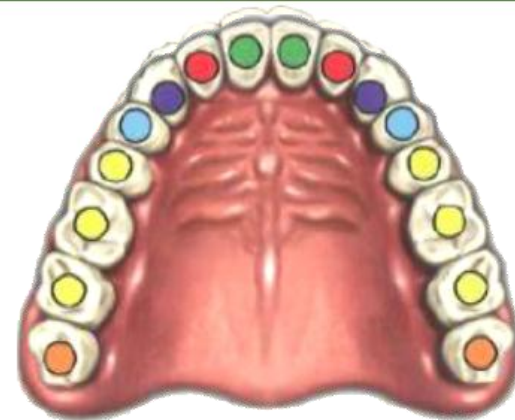
## الحيز الذي يشغله حرف اللام



منتهى الحافة  
أدنى الحافة



**حيز اللام** : من أدنى حافتي اللسان  
إلى منتهى طرفه مع ما يحاذيهما  
من الحنك الأعلى



من أدنى حافتي اللسان  
إلى منتهى طرفه

ما بين أدنى حافتي اللسان معاً وما يحاذيهما من لثة الأسنان العليا.  
أي: (الضاحكين والنايين والرابعيتين والثنيتين)



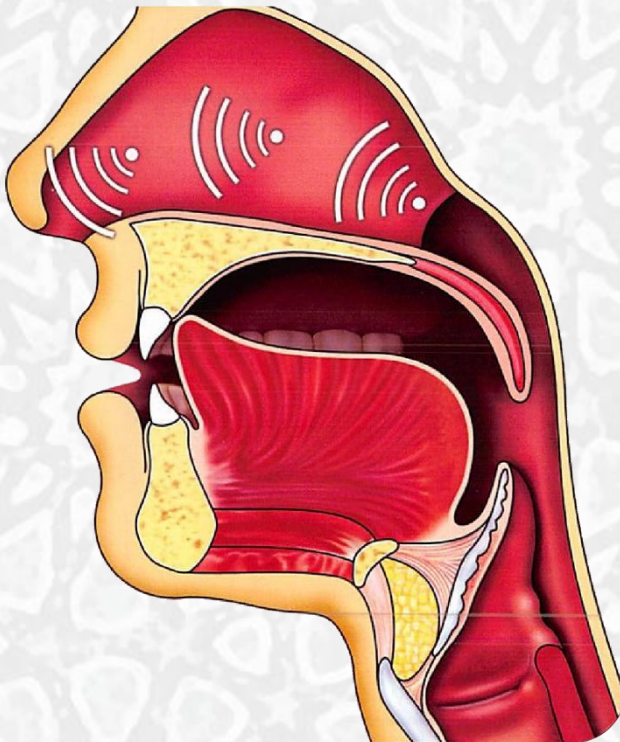
## طرف اللسان

مخرج النون من طرف اللسان مع ما  
يحاذيه من لثة الثنايا العليا تحت

مخرج اللام.

فهو صوت أسناني

لثوي أنفي مجهور.



النُّون تأتي على ست صور:

١. النُّون الساكنة المظهرة.

٢. النُّون المتحركة بأية حركة كانت.

٣. النُّون المشددة.

٤. النُّون المدغمة.

٥. النُّون المخففة.

٦. النُّون التي في آخر التنوين.

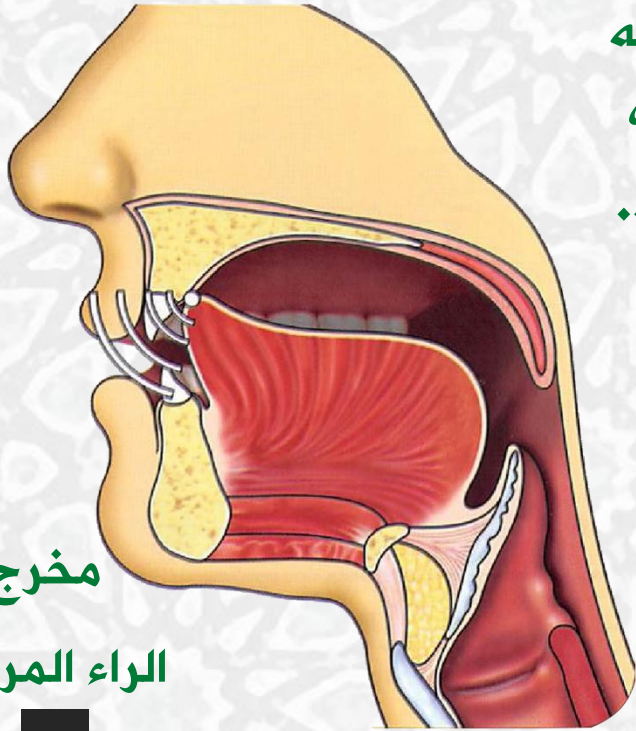
وَالنُّونُ مِنْ طَرَفِهِ تَحْتُ اجْعَلُوا وَالرَّا يُدَانِيهِ لِظَهْرِ ادْخُلُوا

(مِنْ طَرَفِهِ): أي من طرف اللسان، (تَحْتُ): أي تحت اللام (اجْعَلُوا): أي اجعلوا نطقها

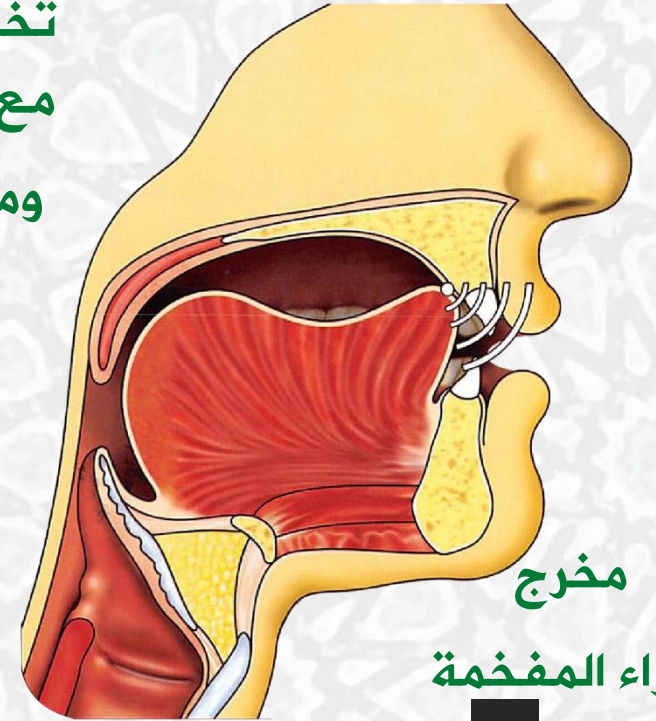
## طرف اللسان وظهره

تخرج الراء من طرف اللسان وظهره الذي يلي رأسه مع لثة الثنايا العليا تحت مخرج النون، ومخرج الراء أدخل إلى ظهر اللسان من النون..

**والرا يدانيه:** أي أن الراء يداني النون في كونه من رأس اللسان، لكنه أدخل إلى جهة الظهر، ومع ذلك فصفته التكرير تكون في أصل اللسان وهو ارتعاد في رأس اللسان.



مخرج  
الراء المرققة



مخرج  
الراء المفخمة

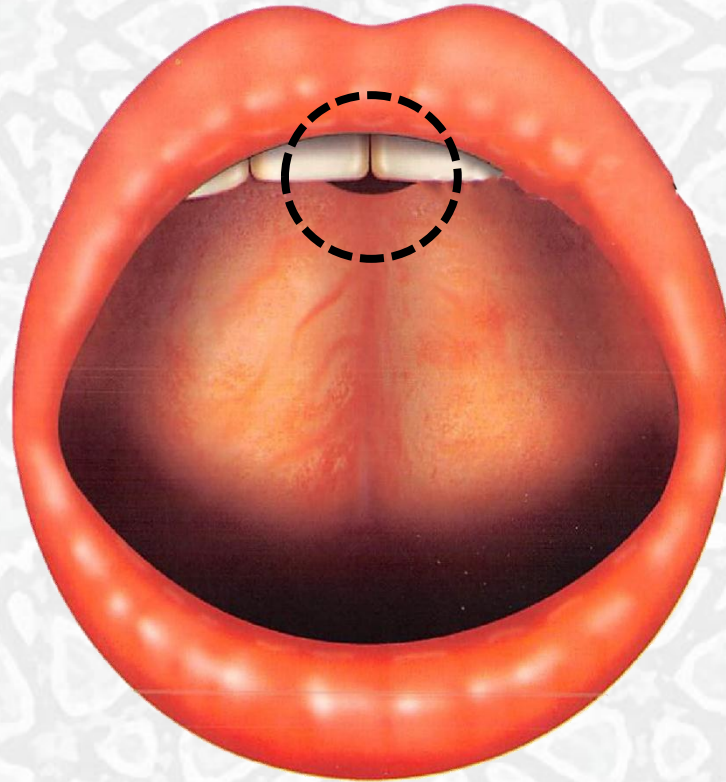
وَالرَّاءُ يُدَانِيهِ لِظَهْرِ أَدْخُلُوا  
وَالنُّونُ مِنْ طَرَفِهِ تَحْتُ اجْعَلُوا



## طرف اللسان وظهره

ملاحظات في أداء حرف الراء:

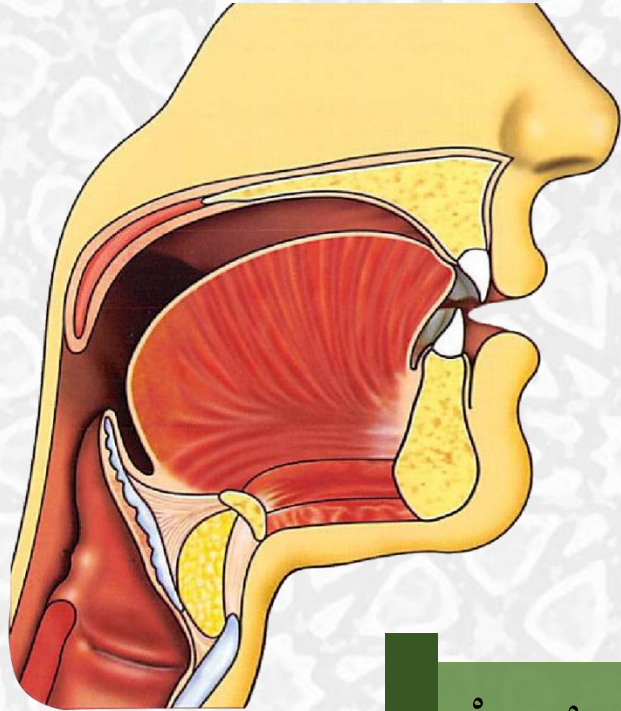
- ❖ إن الراء الخالية من التكرير تسمى راء محصرمة.
- ❖ وأن المبالغة في تكرير الراء تعتبر لحنًا.
- ❖ ينبغي الإتيان بصفة التوسط في الراء سواء كانت ساكنة أو مشددة أو مفخمة أو مرققة.



الفجوة التي يمر منها الصوت عند نطق الراء التي لو لاهها لانغلاق المخرج تماماً مما يؤدي إلى التكرير المنهي عنه.

قال الداني في التحديد : والراء من طرف اللسان بينه وبين ما فويق الثنايا العليا ، غير أنه أدخل من النون في ظهر اللسان لانحرافه إلى اللام.

## ظهر طرف اللسان



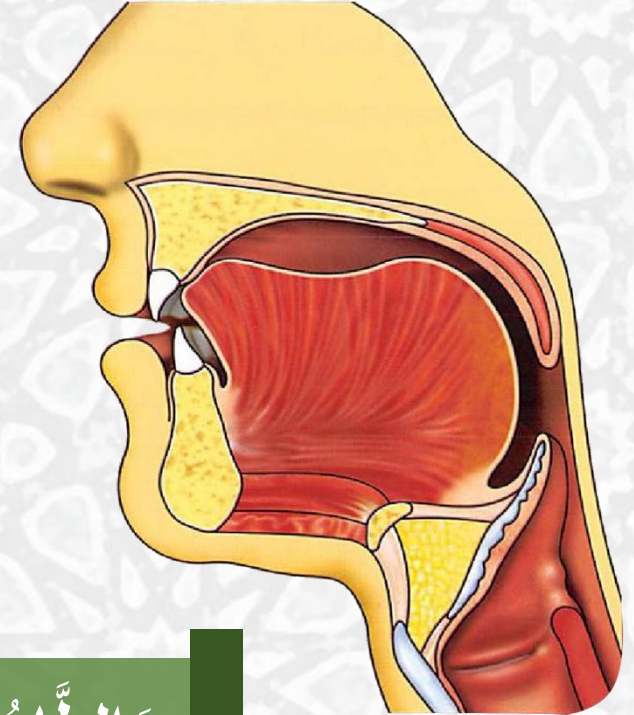
مخرج

الدال والتاء

❖ مخرج (الطاء والدال والتاء) ظهر طرف اللسان  
مع أصول الثنايا العليا.

❖ وترتيبها حسب مخرجها من أعلى إلى أسفل  
(الطاء والدال والتاء)

❖ وترتيبها حسب قوة حروفها  
(الطاء والدال والتاء)



مخرج

الطاء

وَٱلطَّاءُ وَٱلدَّالُّ وَتَا مِنْهُ وَمِنْ  
عُلْيَا ٱلثَّنَآيَا وَٱلصَّفِيرِ مُسْتَكِنٌ

(مِنْهُ): أي من طرف اللسان.



❖ وترتيبها حسب مخرجها:

من أعلى إلى أسفل (صاد، زاي، سين)

❖ وترتيبها حسب قوة حروفها:

(الصاد ثم السين ثم الزاي)

## طرف اللسان

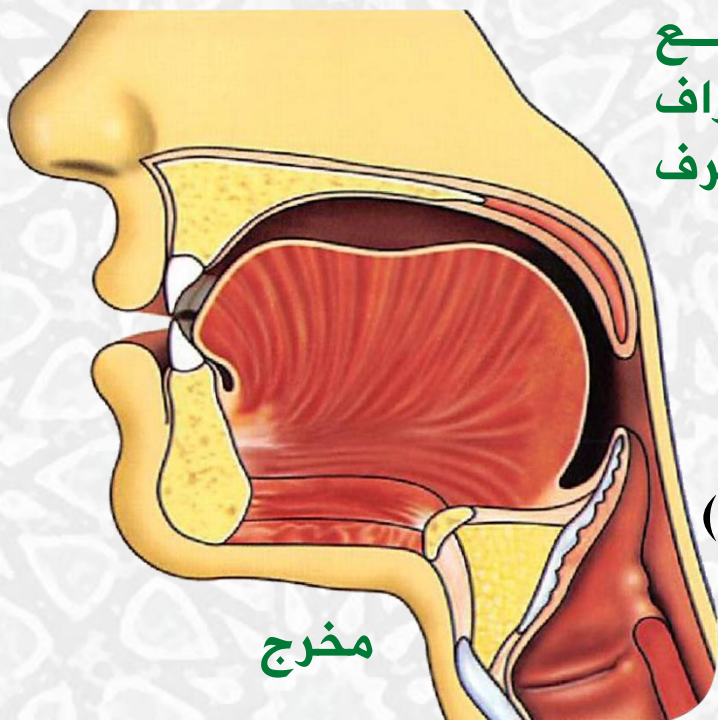
❖ مخرج (الصاد والسين والزاي) من طرف اللسان مع ما بين الثنايا العليا والسفلى قريب إلى أطراف الثنايا السفلى، ويوجد انفراج بسيط بين طرف اللسان وأطراف الثنايا.

### والصَفِيرُ مُسْتَكِنٌ

(والصَفِيرُ): أي مخرج حروف الصفير (س، ص، ز)

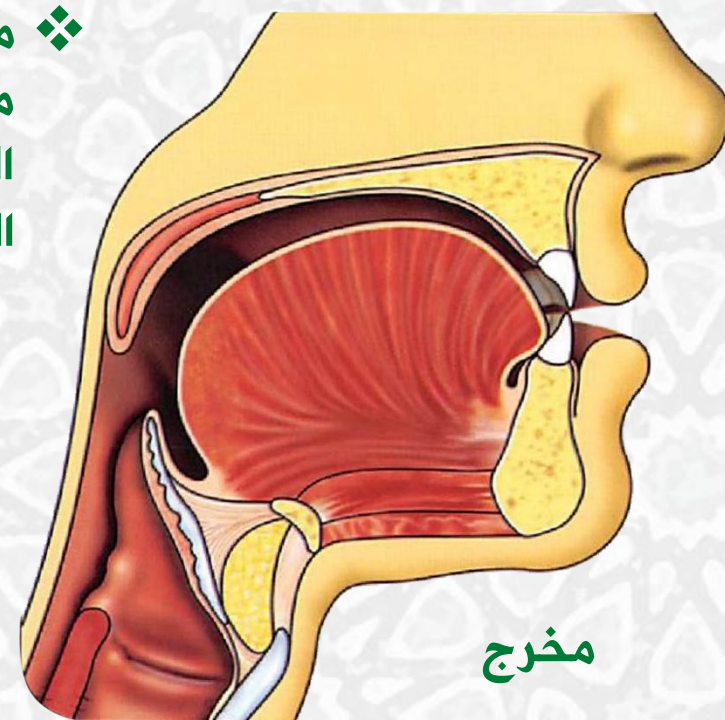
(مُسْتَكِنٌ): مستكنة أي مختلفة أو مستقرة.

(مِنْهُ): أي من طرف اللسان.



مخرج

الصاد



مخرج

السين والزاي

مِنْهُ وَمِنْ فَوْقِ الثَّنَائِيَا السُّفْلَى وَالظَّاءُ وَالذَّالُّ وَثَا لِغُلْيَا



## ظهر طرف اللسان



مخرج الظاء

- ❖ مخرج (الطاء والثاء والذال)
- ❖ ظهر طرف اللسان مع أطراف الثنايا العليا.
- ❖ وترتيبها حسب مخرجها:
- ❖ من أعلى إلى أسفل (الطاء والثاء والذال)
- ❖ وترتيبها حسب قوة حروفها:
- ❖ (الطاء، والذال، والثناء)



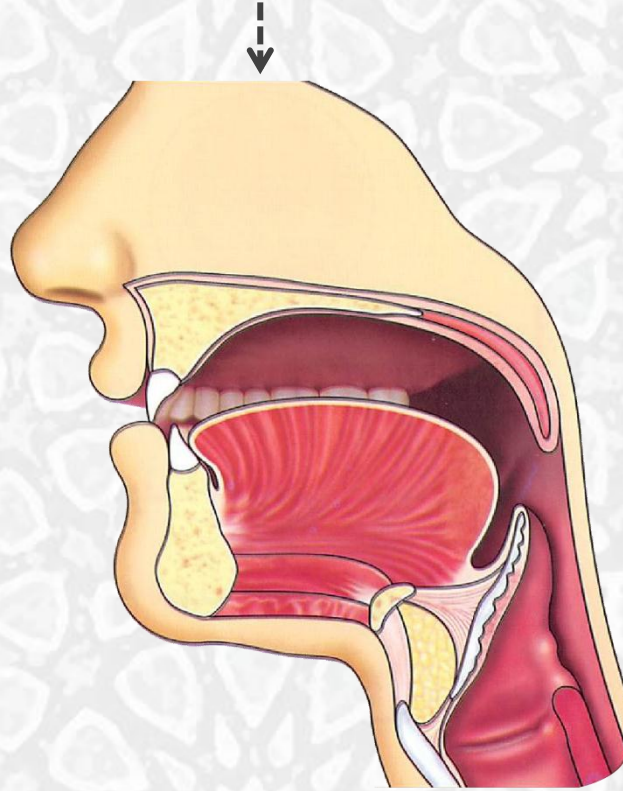
مخرج الثاء والذال

مِنْهُ وَمِنْ فَوْقِ الثَّنَائِيَا السُّفْلَى وَالظَّاءُ وَالذَّالُ وَثَا لِغُلْيَا ... مِنْ طَرَفَيْهِمَا



## بطن الشفة السفلى مع أطراف الثنايا العليا

مخرج الفاء



مِنْ طَرَفَيْهِمَا وَمِنْ بَطْنِ الشَّفَةِ فَأَلْفًا مَعَ أَطْرَافِ الثَّنَائِيَا الْمُشْرِفَةِ

(الشَّفَةُ): أي الشفة السفلى (الثَّنَائِيَا الْمُشْرِفَةُ): أي الثنايا العليا لأن الذي يُشْرِفُ يشرف من مكان عالي.

مِنْ طَرَفَيْهِمَا وَمِنْ بَطْنِ الشَّفَةِ فَأَلْفًا مَعَ اطْرَافِ الثَّنَائِيَا الْمُشْرِفَةِ

هو نقل حركة الهمزة للساكن الصحيح الذي قبلها ثم حذف الهمزة للتخفيف.

فما هو النقل؟

(مَعَ اطْرَافِ)

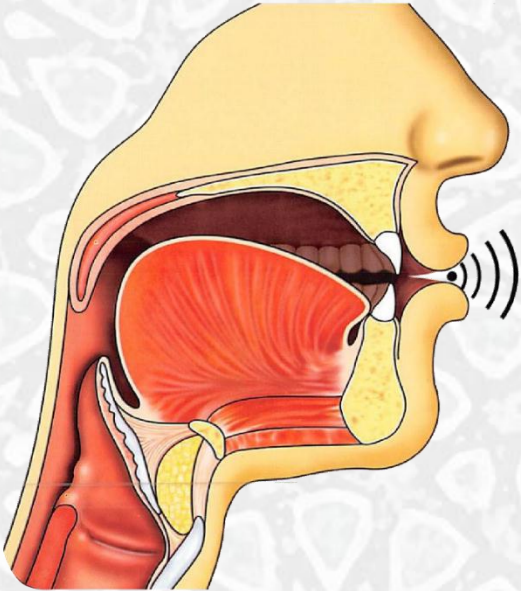
تُقرأ بالنقل

ومن أمثلته:  
برواية ورش

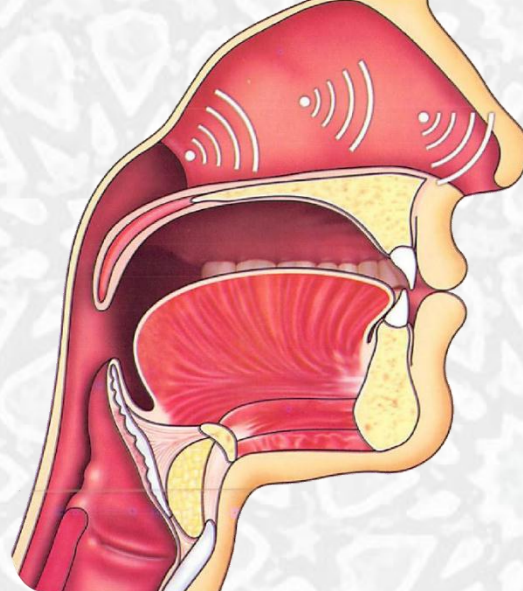
بِالْفِطْرِ: (وَعَطَّ طَرَفِ افْوَا)  
بِالنَّقْلِ: (وَعَطَّ طَرَفِ افْوَا)



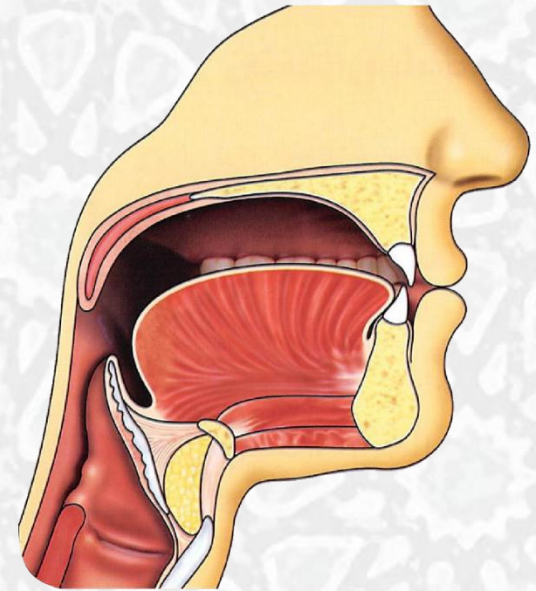
الشفتان معاً



مخرج الواو غير المدية بانضمام الشفتين إلى الأمام مع ارتفاع أقصى اللسان



مخرج الميم بانطباق الشفتين على بعضهما انطباق يسير ويصاحبها غنة



مخرج الباء بانطباق الشفتين على بعضهما انطباق شديد

لِلشَّفَتَيْنِ الْوَاوُ بَاءٌ مِيمٌ وَغَنَةٌ مَخْرَجُهَا الْخَيْشُومُ



## مخرج الخيشوم

وهو أقصى الأنف من الداخل ويشتمل على مخرج واحد لصفة وليس لحرف، وهي صفة الغنة، المركبة في حرفي النون (أو التنوين) والميم فقط وهما حرفا الغنة.

لذلك تعتبر النون مخرج لساني خيشومي، والميم: مخرج شفوي خيشومي.

صفة غنة الميم

صفة غنة النون

لِلشَّفَتَيْنِ الْوَاوُ بَاءٌ مِيمٌ وَغَنَّةٌ مَخْرَجُهَا الْخَيْشُومُ



## ﴿ لماذا يعتبر الخيشوم مخرجاً رئيساً ﴾

هو أنَّ الغنَّةَ لها مخرج ثابت ومحقق تخرج منه استقلالاً ، وليست في ذلك كباقي الصفات كالقلقلة فإنَّها لا توجد إلا بوجود حروفها .

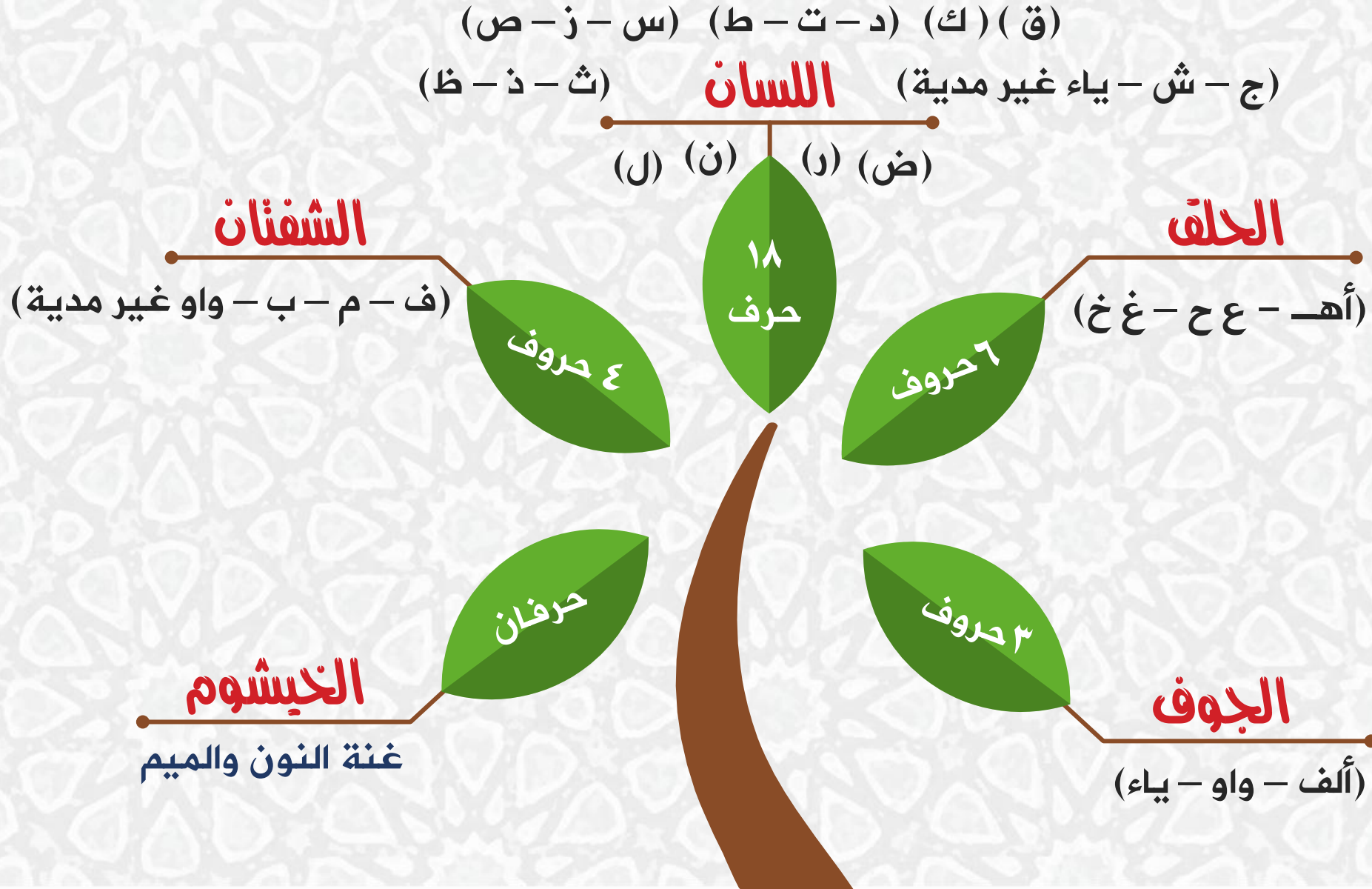
" بمعنى أنه لو أغلقنا الفم دون النطق بحرفي الميم والنون يمكننا خروج صوت من الخيشوم وهو الغنة " .

## ملاحظة هامة

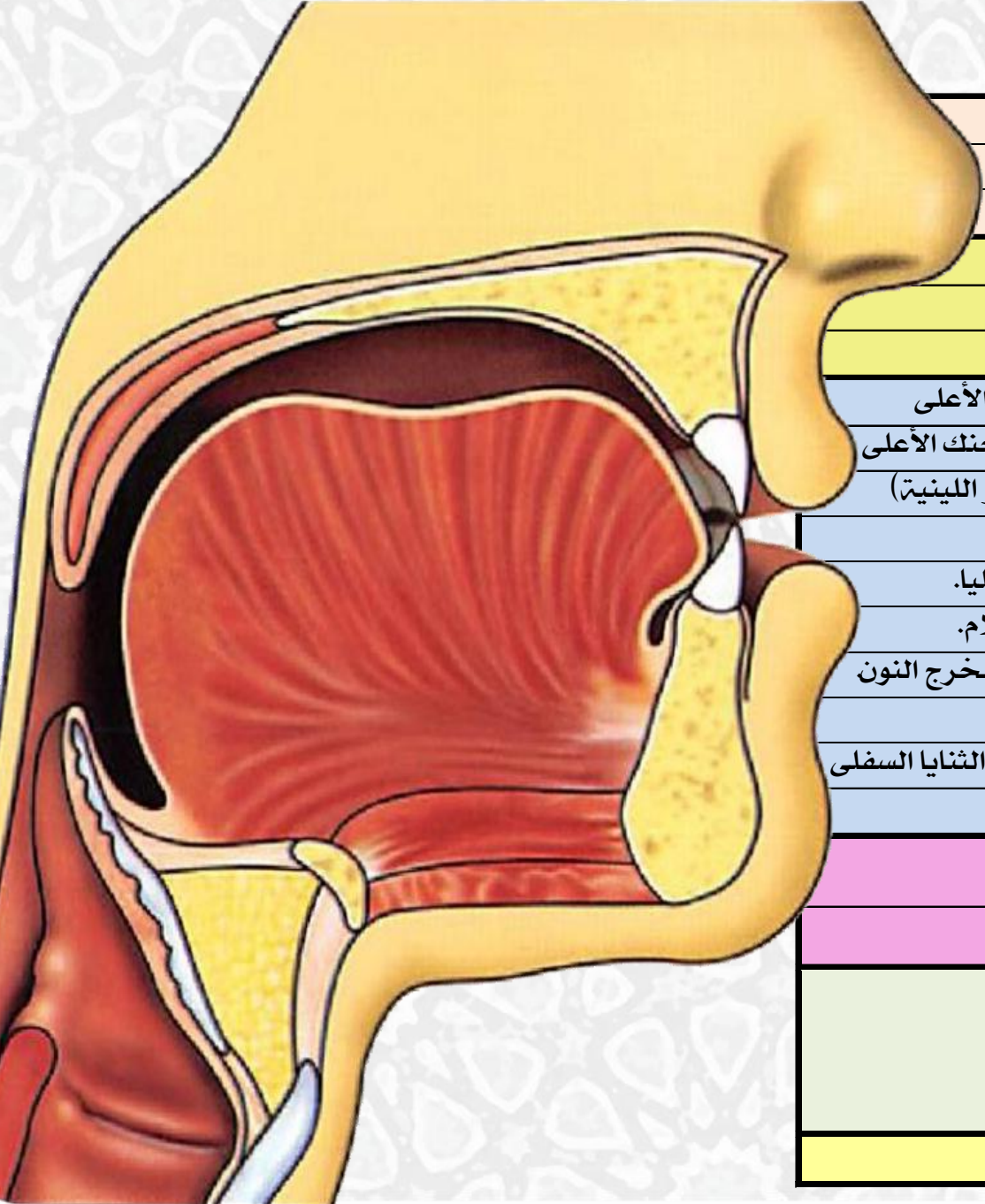
سمى العلماء الجزء الشفوي من المييم: **النصف المكمل<sup>٣</sup>**  
وسموا الجزء الخيشومي: **النصف المكمل<sup>٤</sup>**  
لذا فهي حرف من حيث كونها جزءاً منها.

وتعتبر الغنة صفةً كون طول زمنها يختلف طولاً وقصراً  
بحسب حكمها كالإدغام والإخفاء والإظهار.





## مراجعة مخارج الحروف:



الجوف	١	حروف المد	١	١
	ا			
	و			
	ي			
الحلق	١	أقصى الحلق	أ، هـ	أي أبعد مما يلي الصدر.
	٢	وسط الحلق	ح، ع	
	٣	أدنى الحلق	غ، خ	أي أقرب مما يلي الفم
اللسان	١	أقصى اللسان	ق	أقصى اللسان من فوق، مما يلي الحلق مع ما يحاذيه من الحنك الأعلى
	٢	أقصى اللسان	ك	أقصى اللسان من فوق، أسفل مخرج القاف مع ما يحاذيه من الحنك الأعلى
	٣	وسط اللسان	جيش	وسط اللسان، وهي بالترتيب: (الجيم فالشين فالياء المتحركة أو اللينية)
	٤	حافة اللسان	ض	إحدى حافتي اللسان مع ما يليها من الأضراس العليا.
	٥	أدنى حافة اللسان	ل	ما بين أدنى حافتي اللسان معاً وما يحاذيهما من لثة الأسنان العليا.
	٦	طرف اللسان	ن	طرف اللسان مع ما يحاذيه من لثة الثنايا العليا تحت مخرج اللام.
	٧	طرف اللسان وظهره	ر	طرف اللسان وظهره الذي يلي رأسه مع لثة الثنايا العليا تحت مخرج النون
	٨	ظهر طرف اللسان	ط، د، ت	ظهر طرف اللسان مع أصول الثنايا العليا.
	٩	طرف اللسان	س، ص، ز	طرف اللسان مع ما بين الثنايا العليا والسفلى قريب إلى أطراف الثنايا السفلى
	١٠	ظهر طرف اللسان	ظ، ذ، ث	ظهر طرف اللسان مع أطراف الثنايا العليا.
الشففتان	١	بطن الشفة مع العليا	ف	بطن الشفة السفلى مع أطراف الثنايا العليا.
	٢	الشففتان معاً	ب، م، و	من الشفتين معاً.
الخيشوم	١	الغنة	م، ن	
	٥			٥ مخارج رئيسة و١٧ مخرج فرعي



أَلِفَب الحروف  
وللا هون الأداء  
فف حروف العجاء

المقدمة الجزرية

## الجَوْفِيَّة

سبب التسمية

لخروجها من  
الجوف

حروفه

حروف المد  
الثلاثة

حَا حُو حِي



## الهوائية

سبب التسمية

لأن صوتها ينتهي بانتهاء

الهواء الخارج من الفم

حروفه

حروف المد  
الثلاثة

بَا بُو بِي

# التنبيهات الأدائية في النطق بالأحرف الهوائية



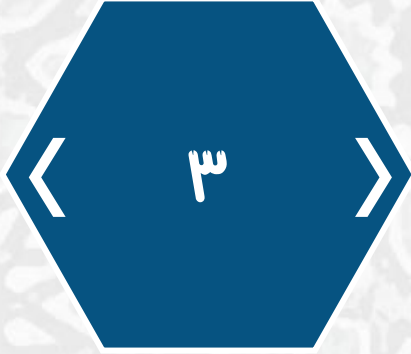
خروج  
غنة مصاحبة  
لحروف المد  
إذا سبقت ب:  
(ميم، نون) أو  
تقليل الألف أو ضم  
الشفيتين عند  
تفخيم الألف.

﴿ وَنَمَارِقُ ﴾ ﴿ مَوْصٍ ﴾ ﴿ مِيقَاتًا ﴾  
﴿ نَادِيَهُ ﴾ ﴿ لَكَنُودٌ ﴾ ﴿ سِينِينَ ﴾



تقليل أو  
زيادة زمن المد،  
أو زيادة ألفات  
أو تمويج الصوت  
أو تفخيم الألف  
المرققة أو ترقيق  
الألف المفخمة.

﴿ فَلَا إِثْمَ ﴾



اثبات حروف  
المد المحذوفة في  
الرسم أو حذف  
الثابتة في الرسم أو  
عدم ضم الشفتين  
عند الواو، وعدم  
تحقيق الكسر قبل  
الياء

﴿ فَلْيَدْعُ ﴾ ﴿ فَمَالَهُ ﴾  
﴿ أَلَّتِي كُنْتُمْ ﴾



الحَلْقِيَّة

سبب التسمية

لخروجها من  
الحلق

حروفه

وهي ست  
حروف

أ ه ع ح غ خ

العين

الهاء

الهمزة

عند النطق بالعين يجب الاتيان بصفة التوسط والجر. وعدم قلقلة العين إذا سبقت بهمزة وصل. كما يجب الحذر من شدة العين وعدم نطقها شبه همزة أو بتر صوتها أو تفخيمها.

عند النطق بالهاء يجب إظهارها لضعفها وخفائها فلذلك قويت بالصلة. كما يجب الحذر من خروج الهاء من الصدر. وعدم تفخيمها والاتيان برخاوة الهاء المتوسطة الساكنة والموقوف عليها.

عند النطق بالهمزة يجب الحذر من:

- قلقلة الهمزة.
- تسهيل الهمزة.
- حذف الهمزة.
- التكلف في أدائها.
- تفخيم الهمزة إذا جاورت مفخماً
- همس الهمزة.
- تمطيط الهمزة.

التنبيهات  
الأدائية  
في نطق  
الحروف  
الحلقية





عند النطق  
بالخاء يجب  
المحافظة على  
الهمس والرخاوة.

وعدم خروج صوت  
شخير معها والحذر  
من ترقيقها أو  
المبالغة في  
تفخيمها في  
التفخيم النسبي.



عند النطق  
بالعين يجب  
المحافظة على  
تفخيمها ورخاوتها.  
وعدم ترقيقها.

والحذر من إبدالها  
خاءً، أو خلط صوتها  
بالقاف، أو قلقلتها أو  
المبالغة في  
تفخيمها في  
التفخيم النسبي.



عند النطق  
بالحاء يجب  
المحافظة على  
صفة الرخاوة  
والهمس رغم  
ضعفها.

وعدم تفخيمها إذا  
جاورت مفخم.  
وعدم لفظها هاءً.  
والحذر من خفائها  
إذا جاورت عيناً.

التنبيهات  
الأدائية  
في نطق  
الحروف  
الحلقية

## اللَّهُوِيَّة

سبب التسمية

لخروجها من قرب اللهاة  
وهي اللحمة المشرفة  
على الحلق.

حروفه

وهي حرفان

ق ك



الكاف

يجب المحافظة على صفتي الهمس والشدة، وعدم تفخيمها إذا جاورت مفخم، وعدم التكلف في جريان النفس أي عدم المبالغة في همسها أو ترك الهمس عند الوقف عليها أو نطقها بشبيه بالقاف.

القاف

عند النطق بحرف القاف يجب المحافظة على صفتي الجهر والشدة والإستعلاء. والحدز من همس القاف أو نطقها كافاً أو قلبها إلى (G) أو خلط صوتها بالغين.

التنبيهات  
الأدائية  
في نطق  
الحروف  
اللهاوية

## الشجرية

## سبب التسمية

لخروجها من شجر الفم أي ما  
انفتح من منطبق الفم.

## حروفه

وهي ثلاث  
حروف

ج ش ياء غير مدية



﴿الياء اللينة﴾

عند النطق تكون عضلة اللسان مشدودة بحيث يبدأ صوت الياء من أمام مخرج الشين دون انتشار للهواء. كما يجب الحذر من انحباس الصوت في الياء المشددة لأنها رخوية وعدم دفعها أو غنتها.

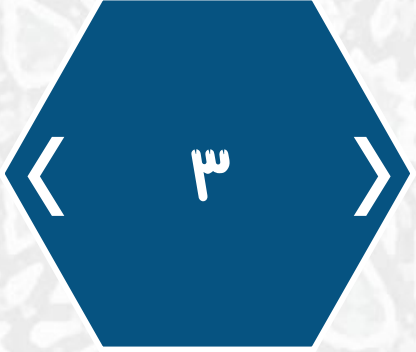
﴿الجيم﴾

عند النطق بالجيم يكون طرف اللسان لأسفل حتى لا يعطي صوت الدال، ويكون اللسان مقوساً لأعلى، ويبدأ الصوت من الجيم وليس من الشفتين. والحذر من رخاوتها أو نطقها دالاً أو شيئاً أو نطقها حرف (G).

﴿الشين﴾

عند النطق بالشين يكون لا يلتصق طرف اللسان بالنطع لكي تخرج صفتي الهمس والتفشي بحيث يبدأ الصوت من الشين وليس من الشفتين. وعدم تفخيمها إذا جاورت مفخماً.

التنبيهات  
الأدائية  
في نطق  
الحروف  
الشجرية



الحذر من  
ترقيقتها  
لذا يجب المحافظة  
على استعلاء  
وإطباق الضاد حتى  
لا تخرج دال  
مفخمة. والحذر من  
إخراج الغنة معها  
أو إدغامها إذا  
سبقت بدال أو جاء  
بعدها تاء أو طاء.



الحذر من  
لفظها ظاءً  
لأن الضاد والطاء  
متفقات في جميع  
الصفات ما عدا  
الاستطالة.  
والحذر من شدة  
الضاد حتى لا تخرج  
مقلقلة أو  
مهموسة.



المحافظة  
على رخاوة  
واستطالة الضاد  
والتي تقدر بزمن  
حركة ونصف أو  
ثلاث أرباع الحركة  
والحذر من  
الاعتماد على  
طرف اللسان  
فقط.

تبصرة الفؤاد  
في أداء  
حرف الضاد



## الذُّلْقِيَّة

سبب التسمية

نسبة لموضع خروجها  
من طرف اللسان

حروفه

وهي ثلاث  
حروف

ل ن ر



الحذر من انحراف الراء إلى اللام أو عدم ارتعاد طرف اللسان، أو همسها أو اختلاسها أو المبالغة في تكرارها أو ترقيق المفخم وتفخيم المرقق منها. أو عدم بيانها وقفًا.



الحذر من نطق النون ميمًا. ويجب المحافظة على توسط النون. وعدم خروج صوت مصاحب من وسط اللسان عند النطق بها وعدم قلقلتها أو اختلاسها وعدم تمويج أو تطنين غنتها أو تفخيمها.



الحذر من انحراف اللام إلى النون أو تغليظ اللام إذا جاورت مفخمًا أو غنتها. كما يجب المحافظة على توسط اللام وعدم اختلاسها. أو إدغامها في الجيم أو في (التاء و النون في غير أل التعريف)

التنبيهات  
الأدائية  
في نطق  
الحروف  
الذلقية



النطعية

سبب التسمية

لخروجها من قرب نطع  
الفم أي من غار أو  
سقف الحنك الأعلى

حروفه

وهي ثلاث  
حروف

ط د ت

# التنبيهات الأدائية في نطق الحروف النطعية

الطاء

عند النطق  
بالطاء يكون  
اللسان مقعراً  
كالمعلقة.  
ويجب مراعاة  
الإطباق والاستعلاء  
في الطاء حتى لا  
تلفظ تاءً. ويجب  
الحذر من همسها أو  
ترقيقها أو قلقلتها  
في الإدغام  
الناقص.

والدال

يجب الانتباه  
لارتكاز الصوت على  
ظهر الطرف حتى لا  
تخرج الدال مفخمة.  
ويكون اللسان في  
الوضع الطبيعي  
عند النطق بالدال.  
وعدم لفظها تاءً.  
أو قلقلة الدال عند  
إدغامها.

والناء

عند  
النطق بالناء  
يجب عدم التكلف  
بالنفس إذا كان  
الحرف متحركاً أو  
مشدداً والانتباه  
لارتكاز الصوت على  
ظهر الطرف حتى لا  
تخرج مفخمة.  
والحذر من لفظها (2)  
باللغة الإنجليزية  
أو ترك الهمس أو  
همسها عند إدغامها.



الأسلية

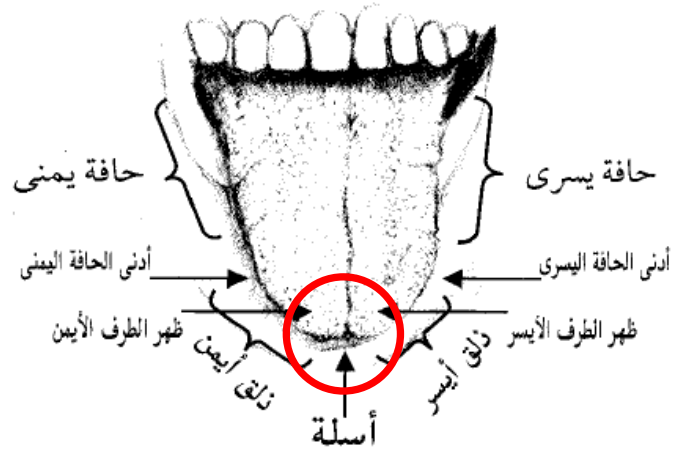
سبب التسمية

لخروجها من أسلة  
اللسان أي طرفه

حروفه

وهي ثلاث  
حروف

ص س ز





عند النطق  
بالزاي يجب  
مراعاة الإستفال  
والصفير والترقيق.

كما يجب عدم  
إصاق طرف  
اللسان في اللثة  
حتى تخرج صفة  
الصفير، والحذر من  
نطقها ذالاً.



عند النطق  
بالصاد يكون  
اللسان عريضاً ومقعراً  
لصفة الاستعلاء  
والاطباق حتى لا  
تخرج سيناً أو زايماً  
والحذر من الإعتماد  
على الشفتين.  
وعدم إصاق طرف  
اللسان في اللثة  
حتى يخرج الصفير.



عند النطق  
بالسين يجب  
مراعاة الإستفال  
والصفير والترقيق.

كما يجب عدم  
إصاق طرف اللسان  
في اللثة حتى  
تخرج صفة الصفير  
والحذر من نطق  
السين زايماً أو  
تفخيمها.

التنبيهات  
الأدائية  
في نطق  
الحروف  
الأسلية



## اللتوية

سبب التسمية

نسبة للثة المجاورة  
لمخرجها

حروفه

وهي ثلاث  
حروف

ظ ذ ث

والتاء

والذال

الظاء

عند النطق  
بالتاء يجب أن  
لا يرتفع ظهر  
اللسان حتى يسمح  
لجريان النفس  
وأيضاً يكون اللسان  
منبسّطاً وليس  
مقعراً حتى لا تخرج  
ظاءً أو إبدالها تاءً  
أو لفظها في  
الإدغام الكامل.



عند النطق  
بالذال يجب أن  
يرتفع ظهر اللسان  
لمنع جريان النفس  
(الجهر) وأيضاً: يكون  
اللسان منبسّطاً  
وليس مقعراً حتى لا  
تخرج ظاءً أو زايماً.  
أو لفظها في الإدغام  
الكامل.



عند النطق  
بالظاء يجب أن  
يكون تباعد بين  
الفكين لاستعلاء  
الظاء، والاتيان بصفة  
الرخاوة والإطباق في  
الظاء نرفع اللسان  
إلى أعلى كالمعلقة.  
وعدم خروج طرف  
اللسان من الفم.  
أو إبدالها زايماً.



التنبيهات  
الأدائية  
في نطق  
الحروف  
الثوية



## الشفوية أو الشفهية

سبب التسمية

لخروجها من الشفتين  
أو من إحداهما

حروفه

وهي أربع  
حروف

ف م ب واو غير مدية

# التنبيهات الأدائية في نطق الحروف الشفهية

الواو

يجب الحذر من تفخيم الواو إذا جاء بعدها حرف مفخم. أو الإتيان بشدة الواو المشددة. أو خروج صوت مصاحب من الفم. والحذر من تمطيها، أو عدم ضم الشفتين جيداً.

الطيم

يجب الاتيان بصفة التوسط. وأيضاً عدم الاعتماد بالكلية على الخيشوم حتى لا يختلط صوتها بالنون. وعدم خروج صوت من داخل الفم عند نطقها أو اختلاصها.

الباء

عند النطق بالباء يجب الحرص على الاتيان بصفتي الجهر والشدة، والحذر من اختلاصها أو تفخيمها أو عدم قلقتها في الساكنة أو الموقوف عليها أو لفظها (b) مهموسة





يجب  
الحذر من تفخيم  
الفاء إذا جاء  
بعدها حرف  
مفخم.

يجب الحذر من  
عدم بيانها لأنه  
من الحروف  
الضعيفة أو ضعف  
همسها.

الحذر من  
اختلاس حرف الفاء  
أو من تمطيته  
أي أن يتولد عن  
الحركات حروف بعد  
الفاء.

والحذر من قلقلة  
الفاء إذا سبقت  
بهمزة وصل.

الحذر من  
نطق حرف الفاء  
ك: (v) باللغة  
الانجليزية.  
كما يجب الإتيان  
بصفة همس  
والرخاوة في  
حرف الفاء سواء  
كانت ساكنة أو  
مشددة.

لحون الأداء  
في نطق  
حرف الفاء

**\* مثال مهم :** ﴿ وَاللَّهُ ﴾ نعطي مخرج الواو أولاً بضم الشفتين والفك معاً ، ثم نفتحها للانتقال إلى حركة الفتح حتى لا تخرج الواو مفخمة بسبب تفخيم لام اسم الله بعدها .

وأما انضمام الشفتين فيكون في حالة تحركها بالضم مثل: ﴿ لَتُبْلَوْنَ ﴾ ، أو بالسكون (واو لين) نحو: ﴿ قَوْمٌ ﴾ .



## معرفة

# ألقاب الحروف

عن طريق الجدول

الهوائية أو الجوفية	ا	حروف المد	١	الجوف
	و			
	ي			
الحلقية	أ، هـ	أقصى الحلق	١	الحلق
	ع، ح	وسط الحلق	٢	
	غ، خ	أدنى الحلق	٣	
اللهوية	ق	أقصى اللسان	١	اللسان
	ك	أقصى اللسان	٢	
الشجرية	جيش	وسط اللسان	٣	
	ض	حافة اللسان	٤	
الذلقية	ل	أدنى حافة اللسان	٥	
	ن	طرف اللسان	٦	
	ر	طرف اللسان	٧	
المنطعية	ط، د، ت	طرف اللسان	٨	
الأسلية	س، ص، ز	طرف اللسان	٩	
المنثوية	ظ، ذ، ث	طرف اللسان	١٠	
الشفوية أو الشفهية	ف	بطن الشفة مع العليا	١	الشفتان
	ب، م، و	الشفتان معاً	٢	
	م، ن	الغنة	١	الخيشوم



# الأسئلة والمناقشة

باب مخارج الحروف



( ٤ مخارج )	- ٢٩ مخرجًا -	( ٥ مخارج )	١- يرى الإمام ابن حبان أن عدد المخارج الرئيسية
( ٣ مخارج )	- ٥ مخارج -	( ١٠ مخارج )	٢- عدد المخارج الفرعية في اللسان، هي:
( ٣ مخارج )	- ٥ مخارج -	( ١٠ مخارج )	٣- عدد المخارج الفرعية في طرف اللسان، هي:
( مخرجًا واحدًا )	- مخرجين -	( ٣ مخارج )	٤- عدد المخارج الفرعية في الجوف، هي:
( الهمزة والهاء )	- العين والحاء -	( الغين والحاء )	٥- حرفا أقصى الحلق، هما:
( م، و، ب )	- و، م، ب -	( و، ب، م )	٦- ترتيب الحروف التي تخرج من الشفتين معًا:
( خمس أجزاء )	- أربع أجزاء -	( ثلاث أجزاء )	٧- عدد أجزاء اللسان، هي:
( الخاء )	- القاف -	( الكاف )	٨- أول مخارج اللسان مما يلي اللهاة، هي:
( أدنى )	- منتهى -	( أقصى )	٩- تخرج اللام المرققة من _____ الحافة.
( الطاء )	- اللام -	( الراء )	١٠- الحرف الذي يخرج من تحت مخرج النون، هو:

١١	أطلق الناظم الصفة وأراد الموصوف في أحرف:	( س، ص، ز ) - ط، د، ت - ظ، ذ، ث )
١٢	الأحرف التي تلقب بالنطعية، هي:	( س، ص، ز ) - ط، د، ت - ظ، ذ، ث )
١٣	أقرب أحرف طرف اللسان إلى الشفتين، هي:	( س، ص، ز ) - ط، د، ت - ظ، ذ، ث )
١٤	قَالَفَا مَعَ أَطْرَافِ الثَّنَائِيَا الْمُشْرِفَةِ، المشرفة أي:	( الثنايا العليا ) - الثنايا السفلى - كلاهما )
١٥	أَيًّا مِنْ الْكَلِمَاتِ التَّالِيَةِ لَا تَقْرَأُ بِالنَّقْلِ فِي النِّظْمِ:	( الأضراس ) - مع أطراف - من أيسر )
١٦	أَيًّا مِنْ الْمَخَارِجِ التَّالِيَةِ لَا تَخْرُجُ مِنَ الشَّفَتَيْنِ مَعًا:	( الباء ) - الفاء - الميم )
١٧	يعتبر مخرج لساني خيشومي، هو حرف:	( النون ) - الباء - الميم )
١٨	يكون شكل اللسان مقعرًا كالمعلقة عند النطق بـ:	( التاء ) - الطاء - الثاء )
١٩	الأحرف التي تلقب باللهوية، هي:	( اللام والهاء ) - القاف والكاف - أحرف المد )
٢٠	الأحرف التي تلقب بالذوقية، هي:	( لن عمر ) - فر من لب - (ل، ن، ر) )



١. ( **المخرج المحقق** ) هو ما اعتمد على جزء معين من أجزاء الفم، كالحلق أو اللسان أو الشفتين.
٢. ( **الأحرف الفرعية** ) الحروف التي تخرج من مخرجين أو تتردد بين حرفين أو صفتين.
٣. ( **الضاد** ) الحرف الذي يخرج من إحدى حافتي اللسان مع ما يجاورها من الأضراس العليا.
٤. ( **النون** ) الحرف الذي يخرج من طرف اللسان مع ما يحاذيه من لثة الثنايا العليا تحت مخرج اللام.
٥. ( **النقل** ) هو نقل الحركة للساكن الصحيح الذي قبلها مع حذف الهمزة للتخفيف.
٦. ( **الفاء** ) الحرف الذي يخرج من بطن الشفة السفلى مع أطراف الثنايا العليا.
٧. ( **اللام** ) الحرف الذي يخرج من ما بين أدنى حافتي اللسان معاً، مع ما يحاذيهما من لثة الأسنان العليا.
٨. ( **ظ، ذ، ث** ) الأحرف التي تلقب بالأحرف اللثوية.
٩. ( **الشفة السفلى** ) المقصود بقول الناظم: (وَمِنْ بَطْنِ الشَّفَةِ).
١٠. ( **المخرج الفرعي** ) المخرج الذي يحدد مكان المخرج بدقة.



# 2

ثُمَّ كَرَّمَ مَنُظُورًا مُقَدِّمًا  
فِيهَا بِحَبِّ عَلِيٍّ قَارِيءُ الْقُرْآنِ يَعْلَمُهَا

تَأليف

ابراهيم الصلحة شيخ القراء والمحدثين

محمد بن محمد بن محمد بن علي بن يوسف بن الجزري



## التكليف البيتي:

عبارة عن أربعين سؤالاً بنظام اختيار من متعدد.

لذا يرجى الضغط على الرابط التالي.

ثم اكتب بياناتك ثم أجب على سؤال التكليف البيتي الثاني مستعيناً بالله عز وجل.

<https://forms.gle/QypF6xwzKbw8zBPu9>

سيتم حل التكليف البيتي

وإرساله عبر رابط جوجل

فورم.

ملاحظة  
هامة:

بِسْمِ اللَّهِ الرَّحْمَنِ الرَّحِيمِ