

مختصر

أحكام التَّحْوِيدِ

وَمَدَائِلُ بَشْرَحِ مَثْنِ ثَحْفَةِ الْأَطْفَالِ



مَجْمُوعٌ وَتَرْتِيبٌ  
أَبُو سَحْبِيلَةَ



مَجْمُوعَةٌ عَلَى النَّسَبِ وَأَوِي

مَكْتَبَةُ الطَّبَاعَةِ  
(مَجْمُوعَةٌ 01155557150 لِلرِّيَّادِيِّ)

مَكْتَبَةُ الطَّبَاعَةِ  
(مَجْمُوعَةٌ 01155557150 لِلرِّيَّادِيِّ)

# مبادئ علم التجويد



## \*تعريف التجويد :-

- لغته: التجويد من التحسين و الفعل جَوَّدَ بمعنى حسن .
- اصطلاحاً: تلاوة القرآن على حسب ما أنزل على سيدنا محمد ﷺ بإعطاء كل حرف حقه ومستحقه من المخارج والصفات ومستحقه من المد أو الغنة أو الإظهار وغيرها.
- حكمه: العلم بالتجويد فرض كفاية ، والعمل به فرض عين على كل مسلم ومسلمة.

## الحن أقسامه وحكمه



## مراتب القراءة



## الاستعاذة



\*حكمها: مستحبة وقيل واجبة .

\*أحوالها :

( أ ) حالتان يجهر بها فيهما وهما :-

١- في مقام التعليم

٢- في المحافل والمناسبات

( ب ) حالتان يسر بها فيهما وهما :-

١- في الصلاة

٢- في الأنفـراد

\*للاستعاذة مع البسملة مع أول السورة أربعة أوجه وهي:-

١- قطع الجميع (أخذ نفس بين الاستعاذة والبسملة وأول السورة) . ٢- وصل الجميع ( تقرأ في نفس واحد ) .

٣- قطع الأول ووصل الثاني بالثالث . ٤- وصل الأول بالثاني وقطع الثالث .

\*أما أوجهها بين السورتين فتلاثة وهي:-

هي الأوجه السابقة مع حذف الوجه رقم ( ٤ ) وهو وصل الأول بالثاني وقطع الثالث .

\*وأما الأوجه التي بين سورة الأنفال وسورة براءة فتلاثة وهي:-

١- القطع

٢- السكت ( سكتة بدون تنفس على آخر الأنفال ثم الابتداء بأول براءة ) ٣- الوصل .



# أحكام النون الساكنة والتنوين



# أحكام الميم الساكنة



- **ملحوظة:** ١- يسمى الإدغام بغنة ( إدغام ناقص ) وذلك لذهاب الحرف وبقاء الصفة وهي الغنة ويسمى الإدغام بغير غنة ( إدغام كامل ) وذلك لذهاب الحرف والغنة وكمال التشديد.

٢- **الإظهار المطلق:** في حالة النون الساكنة أن تكون متطرفة متوسطة وجب إظهارها ويسمى إظهار مطلق وهي في أربع كلمات في القرآن الكريم وهي ( دنيا ، قنوان ، صنوان ، بنيان )



# حكم النون والميم المشددتين

- النون والميم المشددتين يجب غنهما بمقدار حركتين والحركة مقدار قبض الإصبع أو بسطه .  
مثل ( إن ، ثم ) وحكهما وجوب الغنة .

-تعريف الغنة: هو صوت رخيم يخرج من الخيشوم ( والخيشوم هو أقصى الأنف من داخلها )  
توجد الغنة فيما يلي:-

( ١ ) النون الساكنة والتنوين حالة الإدغام بغنة مثل ( من يقول ) وحالة الإقلاب مثل ( أن بورك ) ،  
وحالة الإخفاء الحقيقي مثل ( أن صدوكم ) .

( ٢ ) الميم الساكنة حالة الإخفاء الشفوي مثل ( فاحكم بينهم ) وحالة إدغام المثليين الصغير  
مثل ( خلقكم من تراب )

( ٣ ) النون والميم المشددتين حالة وقوعهما وسطاً مثل ( إنما ) وطرفاً مثل ( إن ، ثم )  
مراتب الغنة ثلاثة وهي:-

١-المشدد : وهو أقواها مثل ( عم ، إن )

٢-المدغم مثل ( من يقول ، خلقكم من )

٣-المخفي: مثل ( ينصركم ، يأتیکم بماء )

## أحكام اللامات السواكن

لام ال التعريفية      لام الفعل      لام الحرف      لام الأمر      لام الاسم

-وهي اللام الواقعة في  
كلمة اسمية وتكون حرفاً  
من حروفها الأصلية.  
مثل: (سلطاناً ، ألقافاً ،  
أسنتكم )  
حكمها: وجوب الإظهار

هي اللام الزائدة عن  
بنية الكلمة وبعدها  
فعل مضارع مباشرة بشرط أن  
تكون مسبوقة بالحروف التاليتة  
( الواو ، الفاء ،  
ثم )  
حكمها: وجوب الإظهار  
مطلقاً.  
مثل ( وليوفوا ،  
فلينظر ، ثم  
ليقبضوا )

هي اللام الواقعة في  
حرفي : هل ويل ولها  
قبل حروف الهجاء  
حكما هما:  
(١)الإظهار:  
-ويكون بوقوعها  
قبل جميع حروف  
الهجاء عدا حرفي  
اللام والراء .  
مثل ( بل سولت ،  
هل تربصون )  
(٢)الإدغام:  
-ويكون بوقوعها  
قبل حرفي اللام  
والراء مثل (بل لما ،  
هل لكم )

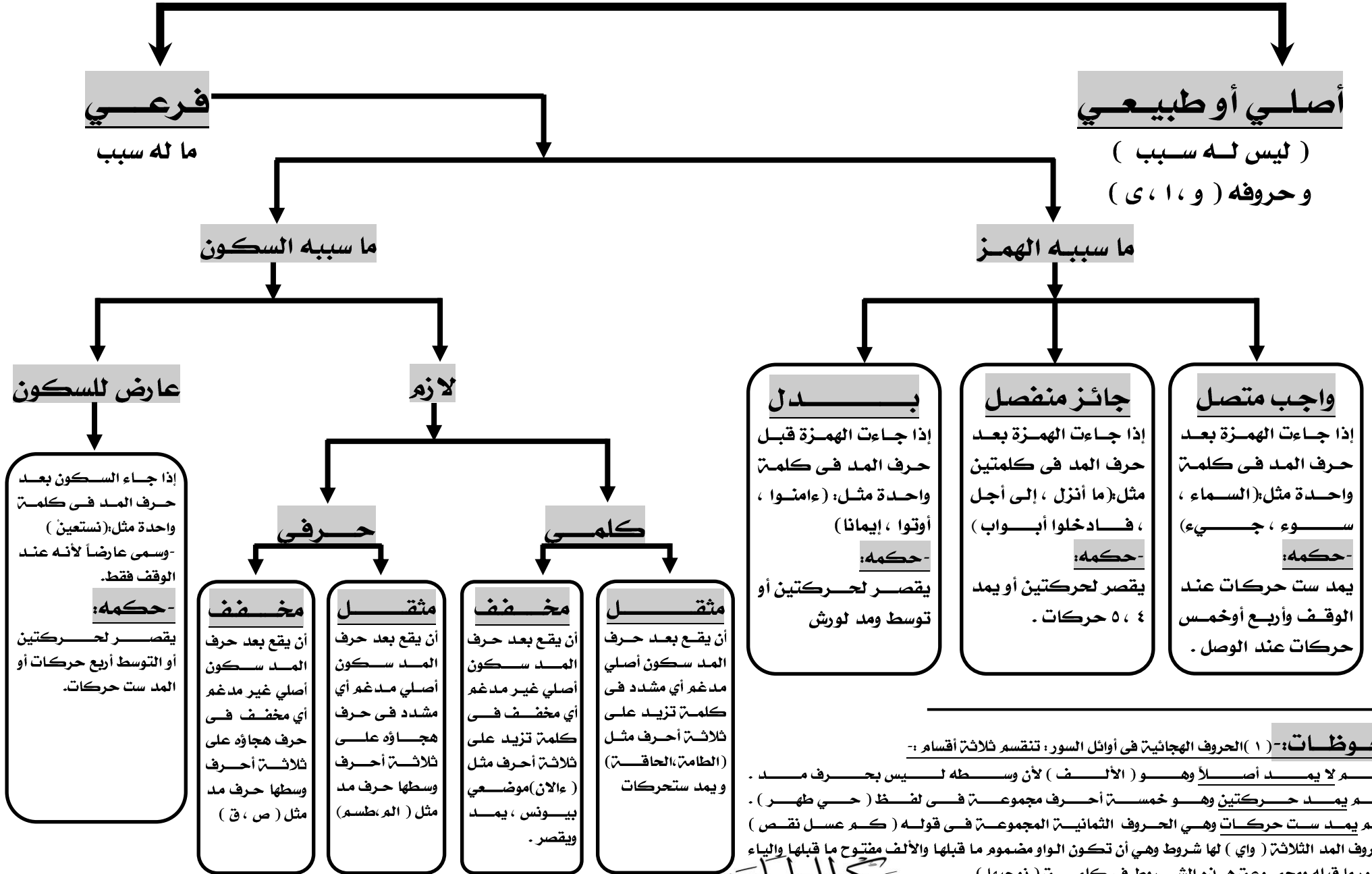
هي اللام الواقعة في  
فعل أياً كان نوعه .  
ولها حكمان:-  
(١)الإظهار:  
-ويكون بوقوع اللام  
قبل جميع حروف  
الحروف عدا اللام  
والراء .  
مثل(قل نعم ، قل  
أغير ، التقى ، يلتقطه  
،قل كفى )  
(٢)الإدغام:  
-ويكون بوقوع اللام  
قبل حرفي اللام والراء  
مثل(وقل رب زدني  
علماً ، قل لكم

وينقسم هذا النوع إلى قسمين  
وهما:-  
(١)اللام القمرية:  
وهي اللام التي تقع بعد ١٤  
حرف مجموعة في  
(إبغ حجك وخف عقيمه)  
-حكمها: وجوب الإظهار  
مثل(الحكيم ، العليم )  
(٢)اللام الشمسية:  
وهي التي تقع بعد ١٤ حرفاً  
الباقين في حروف أوائل  
كلمات هذا البيت:-  
طب ثم صل رحم تمزضف ذانعم  
دع سوء ظن زشريفاً للكرم  
حكمها: وجوب الإدغام  
مثل(الجبار ، الناس)

-ملحوظة: ( بل ران ) في حالة السكت عليها لحذف يكون حكمها الإظهار وفي حالة عدم السكت يكون حكمها الإدغام تبعاً لقاعدة ( لام الحرف ) .



# باب المد



**ملاحظات:-** ( ١ ) الحروف الهجائية في أوائل السور : تنقسم ثلاثة أقسام :-

- ١- قسم لا يمد أصلاً وهو ( الألف ) لأن وسطه ليس بحرف مد .
- ٢- قسم يمد حركتين وهو خمسة أحرف مجموعة في لفظ ( حي ظهر ) .
- ٣- قسم يمد ست حركات وهي الحروف الثمانية المجموعة في قوله ( كم عسل نقص ) ( ٢ ) حروف المد الثلاثة ( واي ) لها شروط وهي أن تكون الواو مضموم ما قبلها والألف مفتوح ما قبلها والياء مكسور ما قبله ومجموعة هذه الشروط في كلمة ( نوحيا ) .
- ( ٣ ) حروف اللين هي ( الواو والياء ) الساكتان المفتوح ما قبلهما .

# مخارج الحروف

\*\*المخارج سبعة عشر مخرجاً وتنحصر في خمسة

## اللسان

مخارج اللسان عشرة هي:

(١) أقصى اللسان:

أي أبعدده مما يلي الحلق ويخرج منه القاف.  
مثل ( وأقسموا )

(٢) أقصى اللسان:

مما يلي الحلق تحت مخرج القاف ويخرج منه الكاف. مثل ( وما كنتم )

(٣) وسط اللسان:

مع ما يحاذيه من الحنك الأعلى وتخرج منه الجيم والشين والياء المحركة وتسمى حروف شجرية لخروجها من شجر اللسان أي وسطه مثل ( والفجر ، أشاتاً ، والليل )

(٤) أول إحدى حافتي اللسان وما يليها من الأضراس العليا اليسرى أو اليمنى:

ويخرج منه حرف الضاد . مثل ( تضحكون )

(٥) أدنى إحدى حافتي اللسان إلى منتهى طرفه:

ويخرج منه حرف اللام ، مثل ( قل )

(٦) طرف اللسان مع ما يليه من ثثة الأسنان العليا تحت مخرج اللام:

ويخرج منه النون مثل : ( من )

(٧) طرف اللسان قريب لظهره قليلاً بعد مخرج النون:-

ويخرج منه الراء مثل ( رب )

(٨) طرف اللسان مع أصول الثنايا العليا :

ويخرج منه الطاء والذال والتاء مثل ( وظهر ، يجد ، مدت )

(٩) طرف اللسان مع ما بين الثنايا العليا والسفلى ويخرج منه الصاد والزاي والسين وتسمى حروف الصفير. مثل ( صرفت ، زين ، سألهم )

(١٠) طرف اللسان مع أطراف الثنايا العليا :

ويخرج منه الظاء والذال والثاء ، مثل ( ظالمي ، إذا ، يلهث )

## الخيشوم

الخيشوم هو أقصى الأنف من داخلها وله مخرج واحد فقط تخرج منه الغنة .

ومثالها :

( إن ، ثم ، لما ، إنما )

## الشفتان

مخارج الشفتان

اثنان وهما :

(١) بطن الشفة

السفلى مع أطراف

الثنايا العليا :

ويخرج منه الضاء

مثل ( فلا أقسم )

(٢) الشفتان معاً:

ويخرج منه الباء

والميم مع انطباق

والواو مع انضمام

وانفتاح وتسمى

هذه الحروف

شفوية

مثل:

( بلي ، ألم ، ولم )

## الحلق

مخارج الحلق

ثلاثة هي:

(١) أقصى الحلق:

أي أبعدده ويخرج

منه الهمزة والهاء.

مثل ( اقرأ ، الجهر )

(٢) وسط الحلق:

ويخرج منه العين

والحاء .

مثل ( يعلم ، أحوى )

(٣) أدنى الحلق:

أي أقرب مما يلي

الضمر ويخرج منه

الغين والحاء ،

مثل ( لغفار ،

وتخفي )

## الجوف

وهو الخلاء

الواقع

داخل الحلق

والضمر ومنه

تخرج

حروف المد

الثلاثة

بشروطها

وتسمى هذه

الحروف

جوفية .

مثل:

( قال ، قيل ،

يقول )

## صفات الحروف

صفات الحروف تنقسم إلى قسمين:

١- قسم له ضد ( وهي خمسة وضده خمسة )

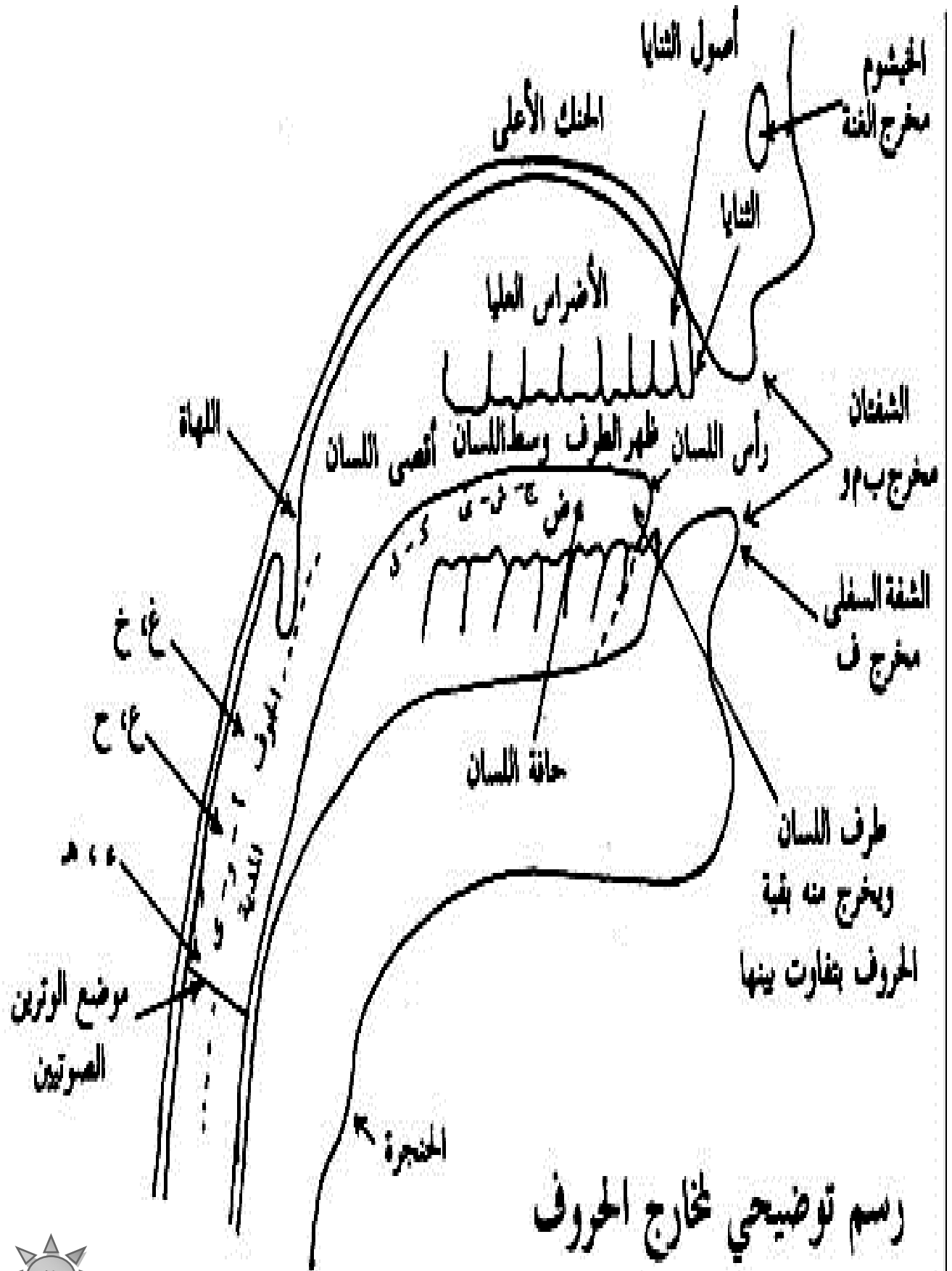
الصفة	ضده
الهمس وحروفه ( فتحه شخص سكت )	الجهير ( الحروف الباقية )
الشدة ( أجد قط بكت )	الرخاوة ( الحروف الباقية )
التوسط ( لن عم ر )	الإستمال ( الحروف الباقية )
الإستعلاء وحروفه ( خص ضغط قظ )	الإنتماح ( الحروف الباقية )
الإطباق وحروفه ( الصاد ، الضاد ،	الطاء ، الظاء )
الإذلاق وحروفه ( فر من لب )	الإصمات ( الحروف الباقية )

٢- قسم ليس له ضد ( سبعة )

الصفة	الصفة
الصفير وحروفه ( الصاد ، الزاي ، السين )	الليين حرفان ( الواو والياء )
الثقلية وحروفه ( قطب جد )	الانحراف حرفان ( اللام والراء )
التكرير له حرف ( الراء )	التمشي له حرف ( الشين )
الإستتال له حرف ( الضاد )	



رسم توضيحي عام لمخارج الحروف



رسم توضيحي لمخارج الحروف

# التفخيم والترقيق

- التفخيم: لغة: التسمين ، واصطلاحاً: قوة وضخامة تدخل على الحرف حتى يمتلأ الضم بصداه .
- الترقيق: لغة: التنحيف ، واصطلاحاً: عبارة عن نحول يدخل على الحرف فلا يمتلأ الضم بصداه .
- أقسام الحروف الهجائية بالنسبة للتفخيم والترقيق :-

١-حروف مرققة دائماً . ٢-حروف مضخمة دائماً . ٣-حروف ترقيق تارة وتضخم تارة أخرى .

## أولاً: الحروف المضخمة دائماً :

وهي حروف الاستعلاء السبعة وهي ( خص ضغط قظ ) وتتفاوت هذه الحروف في التفخيم قوة وضعفاً فنجد أحرف الإطباق (الصاد والضاد والطاء والظاء) أقوى في التفخيم من غيرها.

## ثانياً: الحروف المرققة دائماً:

الحروف المرققة دائماً هي حروف الاستفال كلها ويستثنى منها ثلاث حروف وهي ( اللام ) في لفظ الجلالة و ( الألف اللينة ) و ( الراء ) في بعض أحوالها .

## ثالثاً: الحروف التي يجوز فيها التفخيم والترقيق :

ثلاثة أحرف وهي ( اللام ) في لفظ الجلالة و ( الألف اللينة ) و ( الراء ) .

١) الألف اللينة: من حيث التفخيم والترقيق فهي تابعة لما قبلها فإن كان ما قبلها مضخماً فخمت نحو ( طال ، قال ) وإن كان ما قبلها مرققاً رقت نحو ( شاء ، جاء )

٢) اللام في لفظ الجلالة: إن وقعت بعد كسر رقت نحو ( دين الله ) وإن وقعت بعد فتح أو ضم فخمت نحو ( ناقت الله ، رسول الله )

## ٣) أما الراء فلها ثلاثة أحوال:

( ١ ) الحالة الأولى أن تكون مرققة في خمسة أحوال وهي:-

-الأولى: أن تكون مكسورة كسراً أصلياً في بداية الكلمة نحو ( رزقاً ) أو وسط الكلمة نحو ( مريئاً ) وحكمها الترقيق وصلأ ووقفأ / أما إذا وقعت في طرف الكلمة نحو ( والفجر ) فحكمها التفخيم وقفأ والترقيق وصلأ .

-الثانية: أن تكون مكسورة كسراً عارضاً في طرف الكلمة نحو ( واذكر اسم ) وحكمها: الترقيق وصلأ والتفخيم وقفأ.

-الثالثة: أن تكون ساكنة بعد كسر أصلي سواء وقعت في وسط الكلمة أو طرفها بشرط أن لا يقع بعدها حرف استعلاء نحو ( مريئاً ، اغزلي ) وحكمها: الترقيق وصلأ ووقفأ .

-الرابعة: أن تكون ساكنة بعد كسر أصلي ووقع بعدها حرف استعلاء ولكنه منفصل عنها نحو ( فاصبر، ولا تصعر خدك ) وحكمها: الترقيق وصلأ ووقفأ

-الخامسة: أن تكون ساكنة متطرفة بعد ياء ساكنة نحو ( قدير ، المصير ) وحكمها: الترقيق وقفأ ، والتفخيم وصلأ.

## ( ٢ ) الحالة الثانية أن تكون مضخمة في سبعة أحوال وهي:-

-الأولى: أن تكون مفتوحة وأن تقع في بداية الكلمة أو في وسطها أو في طرفها وحكمها: التفخيم وصلأ ووقفأ نحو ( ربي ، تبارك ، إذا أسفر )

-الثانية: أن تكون مضمومة وأن تقع في بداية الكلمة أو وسطها أو طرفها وحكمها: التفخيم وصلأ ووقفأ نحو ( رزقوا ، تحشرون ، لا تبقي ولا تذر )

-الثالثة: أن تكون ساكنة بعد ضم نحو ( ركض ، الغرقت )

-الرابعة: أن تكون ساكنة بعد فتح نحو ( خردل ، الأرض )

-الخامسة: أن تكون ساكنة بعد كسر عارض منفصل نحو ( إن ارتبتم )

-السادسة: أن تكون ساكنة بعد كسر أصلي وبعدها حرف استعلاء في كلمتها نحو ( قرطاس ، مرصاداً )

-السابعة: أن تكون واقعة بعد حرف ساكن سوى الياء وقبل الحرف الساكن فتح أو ضم نحو ( الأمر ، لفي خسر )

## ( ٣ ) الحالة الثالثة ما يجوز فيها التفخيم والترقيق وهي ثلاثة أنواع :-

-الأولى: الراء الساكنة سكوناً عارضاً في آخر الكلمة وقبلها حرف استعلاء ساكن وقبل الساكن حرف مكسور نحو ( مصر ) فمن فخمها نظر لفتح الراء وصلأ ومن رققها لم ينظر لفتحها واعتد بالعارض وهو الوقف واعتبر الكسر الذي قبل حرف الاستعلاء موجباً للترقيق

-الثانية: الراء الساكنة وقبلها كسر أصلي وبعدها حرف استعلاء مكسور نحو ( فرق ) فمن فخمها نظر لحرف الاستعلاء الواقع بعدها ومن رققها نظر إلى الكسر الواقع قبلها .

-الثالثة: الراء الساكنة سكوناً عارضاً في آخر الكلمة للوقف عليها وذلك في الكلمات الآتية ( ونذر ) بسور القمر، ( فأسر ) ، ( ويسر ) فمن رققها نظر إلى الأصل وهو الياء المحذوفة ومن فخمها لم ينظر للأصل واعتد بالعارض وهو الوقف وحذف الياء.



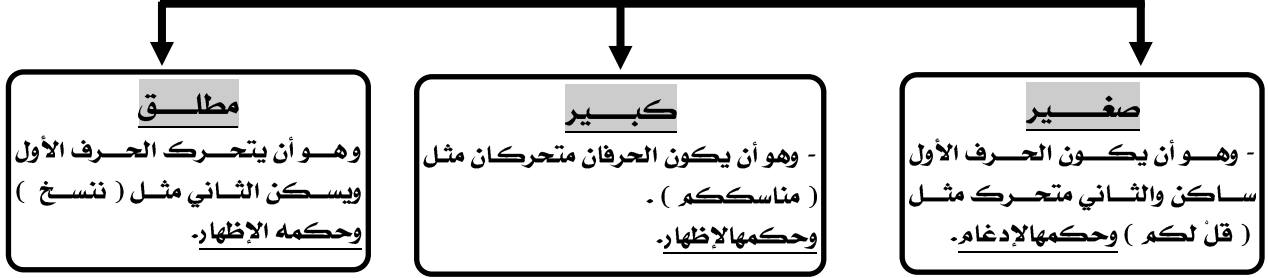


# المثان والمقاربان والمتجانسان والمتباعدين

## أولاً: المثان

-تعريف المثانين هما الحرفان اللذان اتفقا مخرجاً وصفة؛ كالباعين والدالين. مثل (اضرب بعصاك ، وقد دخلوا )

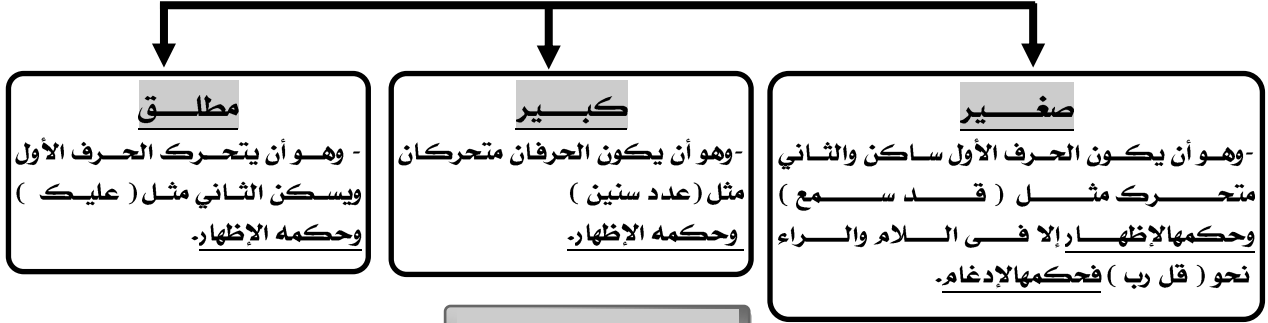
### أقسامه



## ثانياً: المقاربان

-المقاربان هما الحرفان اللذان تقاربا مخرجاً وصفة أو مخرجاً لا صفة لا مخرجاً مثل (قل رب)

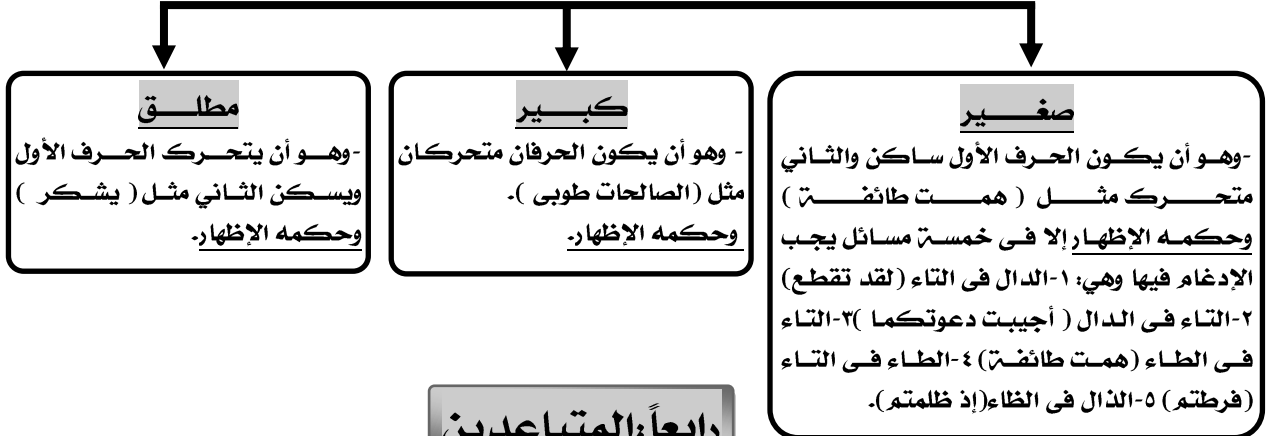
### أقسامه



## ثالثاً: المتجانسين

-تعريف المتجانسين هما الحرفان اللذان اتفقا مخرجاً واختلفا صفة كالدال والتاء نحو ( قد تبين )

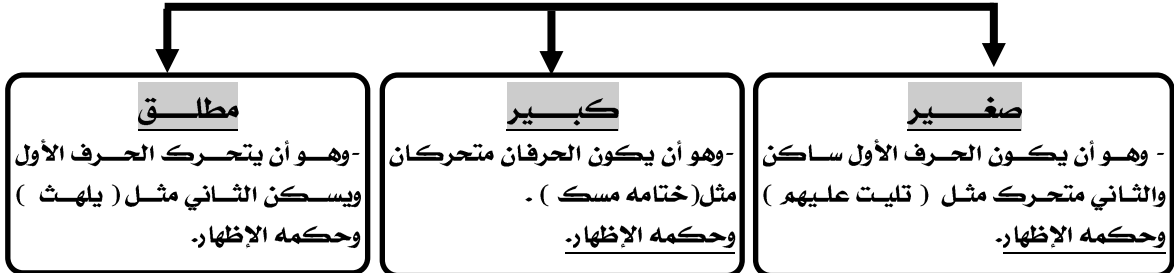
### أقسامه



## رابعاً: المتباعدين

-تعريف المتباعدين هما الحرفان اللذان تباعدا مخرجاً واختلفا صفة نحو ( من خير )

### أقسامه



# باب الوقف والإبتداء

- الوقف: لغته: الحبس ، واصطلاحاً: قطع الكلمة عما بعدها بمقدار من الزمن يتنفس فيه القارئ بنية العودة إلى القراءة ويكون ذلك في آخر الآية أو أثناءها أو في آخر السورة .
- السكت: لغته: المنع ، واصطلاحاً: قطع الكلمة عما بعدها مقداراً من غير تنفس بنية استئناف القراءة وهي موجودة في أربع مواضع في القرآن وهي ( عوجاً ، من راق ، بل ران ، مرقدنا )
- الابتداء: هو استئناف القراءة بعد الوقف أو بعد السكوت في أثناء القراءة .

## أقسام الوقف

- ( ١ ) وقف اضطراري: وهو ما يعرض للقارئ أثناء قراءته بسبب كإنتقاع نفسه أو ضيقه أو عطاس أو سعال وللقارئ الوقف على أي كلمة شاء ثم يبتدئ بها عند الإبتداء .
- ( ٢ ) وقف انتظاري: وهو الوقف على الكلمة لبيان ما بها من أوجه قراءات أو لبيان المقطوع والموصول من الكلمات القرآنية .
- ( ٣ ) وقف اختياري: وهو الوقف على كلمة ليست محلاً للوقف وذلك لحاجة كسؤال ممتحن أو للبيان حكم من أحكام التجويد ... الخ .
- ( ٤ ) وقف اختياري: وهو أن يقف القارئ على الكلمة بمحض اختياره من غير عذر أو ضرورة أو سؤال ممتحن

## أقسام الوقف الاختياري

- ١-وقف تام: وهو الوقف على كلام تام غير متعلق بما بعده لفظاً ومعنى ويكون في أواخر السور وأواخر القصص وأواخر الآيات .
- ٢-وقف كافي: وهو الوقف على كلام تام يتعلق بما بعده معنى لا لفظاً ويكون في أواخر الآيات ، كما يكون في أثناء الآيات ورمزه في المصحف ( قلي ) .
- ٣-وقف حسن: وهو الوقف على كلام تام متعلق بما بعده لفظاً ومعنى ويكون في أواخر الآيات وفي أثناءها ورمزه في المصحف ( صلي ) .
- ٤-وقف قبيح: وهو الوقف على ما لا يتم الكلام به ولا ينقطع عما بعده كالوقف على المبتدأ دون خبره أو على الفعل دون فاعله كالوقف على قوله تعالي ( لا يستحي ) .

## باب هاء التأنيث التي تكتب بالتاء المجرورة ( المفتوحة )

- هاء التأنيث في القرآن نوعان هما:
- (١) نوع مرسوم بالهاء: وهو ما يسمى بالتاء المربوطة نحو ( الصلاة ، رحمة )
- (٢) ونوع مرسوم بالتاء: وهو ما يسمى بالتاء المفتوحة ( المجرورة ) نحو ( معصيت ، شجرت ) وهذا النوع ينقسم إلى قسمين :-
- ( أ ) قسم اتفق فيه القراء على قراءته بالإفراد: وهو ثلاثة عشرة كلمة وهي ( رحمت ( ٧ مواضع ) ، نعمت ( ١١ موضع ) ، امرأت ( ٧ مواضع ) ، سنت ( ٥ مواضع ) ، لعنت ( موضعين ) ، معصيت ( موضعين ) ، كلمت ( موضع واحد ) ، بقيت ( موضع واحد ) ، قرت ( موضع واحد ) ، فطرت ( موضع واحد ) ، شجرت ( موضع واحد ) ، جنت ( موضع واحد ) ، ابنت ( موضع واحد ) )
- ( ب ) وقسم اختلفوا فيه بين الأفراد والجمع: وهي سبع كلمات هي: (آيات (موضعين) ، غيابت (موضعين) ، كلمت ( ٤ موضع ) ، الغرفات (موضع واحد) ، بينت (موضع واحد) ، ثمرات (موضع واحد) ، جمالت (موضع واحد) )
- وهناك ست كلمات رسمت بالتاء المجرورة قولاً واحداً وهي:
- ( ذات ، هيهات ، يا أبت ، مرضات ، لات ، اللات )



# قوائم عامة

-يلحق بالمد (الطبيعي الأصلي) من حيث حركات المد ما يلي :

( ١ ) **مد العوض** : هو الوقف بالألف على تنوين النصب . مثل ( بصيراً ، خبيراً ) .

( ٢ ) **مد الصلّة الصغرى** : وهو وقوع هاء الضمير المفرد المذكور بين متحركين المتحرك الثاني غير همز . مثل ( لا تأخذه سنة )

( ٣ ) **مد التمكين** : هو ياءان أو لهما مشددة مكسورة والثانية ساكنة . مثل ( حبيبتهم )

( ٤ ) **مد الفرق** : عندما تدخل همزة الاستفهام على اسم معرفة بـ ( أل ) التعريف تبدل ألف ( ال ) التعريف ألفاً مديّة ليضرق بين الاستفهام والخبر وقد ورد في أربعة مواضع وهي ( أ الذكّرين ) موضعي الأنعام ، ( أ الله ) بالنمل ، ( أ الله ) بيونس . فتمد ست حركات أو تقصر لحركتين .

( ٤ ) **مد الصلّة الكبرى** : وهو وقوع هاء الضمير المفرد المذكور بين متحركين المتحرك الثاني همز . مثل ( عذابه أحد ) يمد ٤ ، ٥ حركات .

-**الفرق بين الإدغام والإخفاء** :

أ) الإدغام مشدد والإخفاء غير مشدد . ب) الإدغام فى الحرف والإخفاء عند الحرف .  
-**الروم** : هو الإتيان ببعض الحركة بصوت خفي يسمعه القريب دون البعيد ويكون فى المرفوع والمضموم والمجرور والمكسور .

-**الإشمار** : هو إطباق الشفتين بعد الإسكان وتدع بينهما انفراجاً ليخرج النفس بغير صوت وذلك إشارة للحركة التي ختمت بها الكلمة ولا يكون إلا فى المرفوع والمضموم .

- **الألفات السبع** : يجب إثبات الألف فى حالة الوقف وحذفها حالة التوصل فى سبعة مواضع وهي :-

١-ألف الضمير المتكلم (أنا) فى جميع القرآن الكريم . ٢-ألف (لكنّا) بالكهف .  
٣-ألف (الظنونا) بالأحزاب . ٤-ألف (الرّسولاً) بالأحزاب . ٥-ألف (السّبيلاً) بالأحزاب .  
٦-ألف (قواريباً) بالإنسان . ٧-ألف (سلاسلاً) بالإنسان ويجوز الوقف عليها باللام الساكنة من غير ألف مد فنقول ( سلاس )

## معلومات قرآنية

عدد أجزاء القرآن	:	٣٠ جزءاً
عدد أحزابه	:	٦٠ حزباً
عدد آياته	:	٢٤٠ ربعاً
عدد سورته	:	١١٤ سورة
عدد آياته	:	٦٢٣٦ آية
عدد كلماته	:	٧٧٤٣٧ كلمة
عدد حروفه	:	٣٢٣٦٧١ حرفاً

تم بحمد الله هذا التلخيص

وأسأل الله العظيم أن يجعله خالصاً لوجهه الكريم وأن يغفر لي ولوالدي وللمسلمين



# شرح لمتن تحفة الأطفال

## مقدمة

١	يَقُولُ رَاجِي رَحْمَةَ الْغَمُورِ	دَوْمًا سَلِيمًا أَنْ هُوَ الْجَمُورِي
٢	الْحَمْدُ لِلَّهِ مُصَلِّيًا عَلَى	مُحَمَّدٍ وَآلِهِ وَمَنْ تَبِعَهُ
٣	وَيَعِدُ هَذَا النَّظْمُ لِلْمُرِيدِ	فِي النُّونِ وَالتَّنْوِينِ وَالْمُدُودِ
٤	سَمِيثُهُ بِتَحْفَةِ الْأَطْفَالِ	عَنْ شَيْخِنَا الْمِيهِيِّ ذِي الْكَمَالِ
٥	أَرْجُو بِهِ أَنْ يَنْفَعَ الطُّلَابَا	وَالْأَجْرَ وَالْقَبُولَ وَالشُّوَابَا

(1) مؤلف هذه المنظومة هو ( الشيخ سليمان بن حسين بن محمد الجمزوري ) نسبتاً إلى قرية في مصر يقال لها جمزور، وهي قرب طنطا ، ولد الشيخ سليمان في طنطا في ربيع الأول سنة ألف ومائة وبضع وستين من الهجرة النبوية ، درس على مشايخ عديدين ، وتلقى التجويد وقراءات القرءان من شيخ مشهور (نور الدين الميهي) . له عدة تأليف منها تحفة الأطفال وشرح له وكتاب آخر اسمه الفتح الرحماني في قراءات القرءان.

(2) الحمد لله على ما أنعم ، والصلاة والسلام على سيدنا محمد الذي أنزل عليه القرآن ، وعلى آله وصحبه الذين تلقوا عنه كتاب الله ، ونقلوه إلينا كما أنزل بلا زيادة أو نقصان ، وعلى كل من تلا القرآن وتعلمه وعلمه.

(3) وبعد فهذه المنظومة لطالب علم التجويد ، وقد اقتصت بالنون الساكنة والتنوين والمدود فقط ، لأنها كثيرة التكرار في كتاب الله تعالى ، أما بقية الأحكام من مخارج وصفات وغيرها يجدها الطالب في الكتب الموسعة الأخرى.

(4) سمي المؤلف هذه المنظومة (تحفة الأطفال والغلمان ) والتحفة هي الهدية ، ومرجعه في ذلك الشيخ الكامل نور الدين الميهي رحمه الله تعالى .

(5) وغاية المؤلف من هذه المنظومة نفع الطلاب والأجر والقبول من رب الأرباب .

## أحكام النون الساكنة والتنوين

٦	لِلنُّونِ أَنْ تَسْكُنَ وَالتَّنْوِينِ	أَرْبَعٌ أَحْكَامٌ فَخُذْ تَبْيِينِي
٧	فَالأَوَّلُ الإِظْهَارُ قَبْلَ أَحْرَفِ	لِلحَلْقِ سِتُّ رُبَّتْ فُلْتَعْرِفِ
٨	هَمْزٍ فَهَاءٌ ثُمَّ عَيْنٌ حَاءٌ	مُهْمَلَةٌ أَنْ تُرْمَأَ عَيْنٌ حَاءٌ
٩	وَالثَّانِي إِدْغَامٌ بِسِتِّ أَتَتْ	فِي يَرْمَأُونَ عِنْدَهُمْ قَدْ تَبَّتْ
١٠	لِكِنَّهَا قِسْمَانِ قِسْمٌ يُدْغَمَا	فِيهِ بَعْثٌ بَيْنَهُمْ وَعِلْمَا
١١	إِلَّا إِذَا كَانَ بِكَلِمَةٍ فَلَا	تُدْغَمُ كَدُنْيَا ثُمَّ صِنُوانِ تَلَا
١٢	وَالثَّانِي إِدْغَامٌ بغيرِ غَنَّةِ	فِي اللَّامِ وَالرَّاءِ ثُمَّ كَرَّرْنَاهُ
١٣	وَالثَّلَاثُ الإِقْلَابُ عِنْدَ البَاءِ	مِيمًا بَعْثٌ مَعَ الإِخْفَاءِ
١٤	وَالرَّابِعُ الإِخْفَاءُ عِنْدَ الفاضِلِ	مِنَ الحُرُوفِ وَاجِبٌ لِلْفاضِلِ
١٥	فِي خَمْسَةٍ مِنْ بَعْدِ عَشْرِ رَمَزَهَا	فِي كَلِمِ هَذَا البَيْتِ قَدْ ضَمَّنْتَهَا
١٦	صِفْ ذَا ثَنَا كَمْ جَادَ شَخْصٌ قَدْ سَمَا	دُمْ طَيِّبًا زِدْ فِي نَفْسِي ضَعْ ظَالِمًا

(6) النون الساكنة: هي التي لا حركة لها وتثبت خطأ ولفظاً ووصلاً ووقفاً وتكون في الأسماء والأفعال والحروف متوسطة ومتطرفة. ، والتنوين: نون ساكنة زائدة تلحق آخر الاسم لفظاً ووصلاً وتسقط خطأ ووقفاً ولا يكون إلا متطرفاً، مثل ( كتاب ، كتاب ، كتاباً ) ، للنون الساكنة والتنوين أربعة أحكام فخذ تبين أحكامها باهتمام:

(7) أول هذه الأحكام ( الإظهار ) وهو إخراج النون من مخرجها بغير غنة، وذلك إذا جاء بعدها حرف من حروف الحلق:

(8) حروف الحلق هي: ( الهمزة والهاء ) ومخرجهما أقصى الحلق ، و ( العين والحاء ) المهملتان أي الخاليتان من النقط ومخرجهما وسط الحلق ، و ( الفين والفاء ) المعجمتان أي المنقوطتان ومخرجهما أدنى الحلق مما يلي الصدر ،



ويسمى إظهاراً حلقياً مثل : ( يثأون ، من آمن ، كل آمن ، منهم من هاجر ، جرف هار ، أنعمت ، من عمل ، حقيق على ، تتحتون ، من حكيم ، عليهم حكيم ، فسينقضون ، من غل ، حليماً غفورا ، والمنخنتة ، من خير ، لطيف خبير ) .

(9) الحكم الثاني هو ( الإدغام ) هو إدخال الحرف الأول بالثاني والنطق بهما بحرف واحد مشدد من جنس الثاني ، ويكون إدغام النون الساكنة والتنوين في ستة أحرف ، مجموعة في كلمة ( يرملون ) .

(10) ينقسم الإدغام إلى قسمين : الأول ( إدغام بغنة ناقص ) والغنة صوت أغن يخرج من الأنف ، وسمي ناقصا لبقاء أثر الحرف المدغم وهو الغنة ، وحروفه أربعة ، مجموعة في كلمة ( ينمو ) : مثل : ( من يقول ، برق يجعلون ، من نور ، حطة نعفر ، من مال ، مثلاً ما ، من وآل ، غشاوة ولهم ) .

(11) من شروط الإدغام أن يكون التنوين والنون الساكنة في كلمة وحرف الإدغام في كلمة ثانية ، أما إذا اجتمعا في كلمة واحدة ، امتنع الإدغام ووجب إظهار النون وذلك في أربع كلمات من القرآن الكريم ( دنيا ، وبيان ، وقتان ، وصنوان ) .

(12) والقسم الثاني هو ( إدغام كامل بغنة ) وسمي كاملاً لانعدام أثر الحرف المدغم ، وحرفاه هما ( الراء واللام ) مثل : ( من لدنه ، هدى للمتقين ، من زبهر ، ثمرة رزقا ) ويسمى إدغاما بلا غنة . ، ومن المعلوم أن حرف الراء من صفاته ( التكرير ) فيجب الاحتراز من تكريره كي لا يلفظ القارئ أكثر من راء واحدة .

(13) الحكم الثالث : ( الإقلاب ) وهو قلب النون الساكنة إلى ميم مخفأة عند حرف واحد هو الباء ، مثل : ( أنبئهم ، أن بورك ، سميع بصير ) .

(14) الحكم الرابع : ( الإخفاء ) وهو النطق بالحرف بين الإدغام والإظهار مع مراعاة الغنة ، ويكون الإخفاء عند الحروف الباقية

(15) وعدد هذه الحروف خمسة عشر حرفاً ، وقد جمعت في أوائل كلمات البيت التالي :

(16) حروف الإخفاء هي : ( الصاد والذال والطاء والكاف والجيم والشين والقاف والسين والذال والطاء والزاي والفاء والتاء والضاد والظاء ) نحو : ( ينصركم ، ولمن صبر ، عملاً صالحاً ، لينذر ، من ذا ، ظل ذي ، أنثى ، من ثمرة ، يومئذ ثمانية ، ينكثون ، من كان ، عليا كبيرا ، نتجى ، من جاء ، ولكل جعلنا ، ينشئ ، فمن شهد ، عليهم شرع ، وينقلب ، وإن قيل ، مثلاً قريته ، منسأته ، أن سيكون ، رجلاً سلماً ، عنده من دون ، عملاً دون ، ينطق ، فإن طبن ، كلمة طيبة ، أنزل ، فإن زلتم ، نفساً زكية ، ينطق ، وإن فاتكم ، كنتم ، وإن تبتم ، جنات تجري ، منضود ، من ضل ، مسفرة ضاحكت ، ينظرون من عمى ظلم ، قوم ظلموا ) . ويسمى إخفاء حقيقياً .

### أحكام النون والميم المشدتين

١٧	وَعَنْ مِيمًا ثُمَّ نُونًا شَدَدًا	وَسَمَّ كَلًّا حَرْفَ غُنَّةٍ بَدَا
----	------------------------------------	-------------------------------------

(17) يجب إظهار غنة الميم والنون حال تشديدهما نحو : ( من الجنة والناس ) ونحو : ( ثم ، ولما ) ، ويسمى كل منهما حرف غنة مشدداً .

### أحكام الميم الساكنة

١٨	وَالْمِيمُ إِنْ تَسَكَّنَ تَجِي قَبْلَ الْهَجَا	لَا أَلْفَ لِيَّيْتٍ لِيذِي الْحَجَا
١٩	أَحْكَامُهَا ثَلَاثٌ لَمَنْ ضَبَطَ	إِخْفَاءً أَدْغَامًا وَأَظْهَارَ فَرْقَ طَ
٢٠	فَالأَوَّلُ الْإِخْفَاءُ عِنْدَ الْبَاءِ	وَسَمَّهِ الشُّمُّ وَيِي لَلْهَ رَاءِ
٢١	وَالثَّانِي إِدْغَامٌ بِمِثْلِهَا أَتَى	وَسَمَّ إِدْغَامًا صَغِيرًا يَا فَتَى
٢٢	وَالثَّلَاثُ الْإِظْهَارُ فِي الْبَقِيَّةِ	مِنْ أَحْرَفٍ وَسَمَّهَا شُؤْيَ هَ
٢٣	وَاحْدُ زَلْدَى وَأَوْ وَقَا أَنْ تَخْتَفِي	لِقُرْبِهَا وَلَا تَحَادِ فَا حَرْفِ

(18) أحكام الميم الساكنة إذا جاء بعدها أحد الحروف الهجائية عدا الألف اللينة ، حيث لا يجتمع سكونها مع سكون الألف .



(19) حكم الميم الساكنة عند القراءة الضابطين للتلاوة ثلاثاً فقط : الإخفاء الإدغام والإظهار.

(20) الحكم الأول هو : ( الإخفاء ) عند حرف واحد هو ( الباء ) ويسمى إخفاء شفوياً للتمييز بينه وبين الإخفاء

الحقيقي للنون الساكنة والتنوين ، نحو : ( يعتصر بالله ) وذهب جماعة إلى إظهارها عندها والأول أشهر

(21) الحكم الثاني هو (الإدغام) بحرف مثلها وهو ( الميم )، نحو (ولكم ما . أم من أسس . وهم من ) ويسمى إدغام

متماثلين، أو إدغاما بغنة، أو إدغاما شفوياً، وهو إدغام صغير لأنه إدغام ساكن بمتحرك، أما الكبير فهو إدغام

متحرك بمتحرك.

(22) الحكم الثالث : هو ( الإظهار ) عند بقية الأحرف ، ويسمى إظهاراً شفوياً.

(23) يجب الاحتراز من إخفاء الميم عند الفاء والواو نحو : ( عليهم ولا ، وتركهم في ) وذلك لقربها من الفاء ،

ولاتحادها مع الواو في المخرج ، ، وذلك لأن الحكم إظهار وليس إخفاء .

### حُكْمُ لَامِ أَلٍ وَلامِ الْفِعْلِ

24	لَامُ أَلٍ حَالَانِ قَبْلَ الْأَحْرَفِ	أَوَّلَاهُمَا إِظْهَارُهُمَا فَانْتَعُرِفَ
25	قَبْلَ أَرْبَعٍ مَعَ عَشْرَةٍ خُذَ عِلْمُهُ	مِنْ إِبْغِ حَجَّكَ وَخَفَ عَقِيمَهُ
26	ثَانِيهِمَا إِدْغَامُهُمَا فِي أَرْبَعٍ	وَعَشْرَةٍ أَيْضًا وَرَمَزَهُمَا فَع
27	طَبَّ ثُمَّ صِلَ رُحْمًا تُفْرَضُفُ ذَا نَعْمَ	دَخَ سُوءَ ظَنِّ زُرْشْرِيفًا لِلْكَرَمِ
28	وَاللَّامُ الْأُولَى سَمَّهَا قَمْرِيَّةً	وَاللَّامُ الْأُخْرَى سَمَّهَا شَمْسِيَّةً
29	وَأُظْهِرَنَّ لَامَ فِعْلٍ مُطْلَقًا	فِي نَحْوِ قُلْ نَعْمَ وَقُلْنَا وَالتَّقَى

(24) لام التعريف هي التي تتصل بأول الأسماء لتنقلها من التنكير إلى التعريف ، ولها بحسب الحروف التي تأتي بعدها

حكما : الأول : ( الإظهار ) ( ويسمى : ( إظهار اللام القمرية ) )

(25) حروف الإظهار عددها أربعة عشر حرفاً ، تجمعها عبارة ( ابغ حجك وخف عقيمه ) . نحو : ( البر . الغنى . الحليم

. الجليل . الكريم . الودود . الفتاح . العليم . القادر . اليمين . الملك . الهادي ) وتسمى حينئذ اللام القمرية

(26) الحكم الثاني ( الإدغام ) ويسمى ( إدغام اللام الشمسية ) وحروف الإدغام أربعة عشر حرفاً أيضاً مجموعة في

أوائل كلمات البيت:

(27) حروف إدغام اللام الشمسية هي : ( الطاء والتاء والصاد والراء والتاء والضاد والذال والنون والداال والسين والطاء

والزاي والشين والميم ) نحو : ( الطامة . الثواب . الصلاة . الرحمن . التائبون . الضالين . الذاكرين . الناس . الدين .

السائحون . الظالمون . الزاجاة . الشياطين . الليل ) وتسمى حينئذ اللام الشمسية.

(28) اللام المظهرة تسمى ( اللام القمرية ) لأنها نطقها يشابه النطق بلفظ ( القمر ) ، واللام المدغمة ( اللام الشمسية

( لأن نطقها يشبه النطق بكلمة ( الشمس ) .

(29) يجب إظهار لام الفعل مثل ( قل نعو-وقلنا - والتقى ) إلا إذا جاء بعدها لام أو راء مثل : ( قل لهم ، وقل رب ) ، لأن

الأول ( إدغام متماثلين ) والثاني ( إدغام متقاربين ) .

### فِي الْمَثَلِينَ وَالْمُتَقَارِبِينَ وَالْمُتَجَانِسِينَ

30	إِنْ فِي الصِّمَاتِ وَالْمَخْرَجِ انْتَمَقَ	حَرْفَانِ فَالْمِثْلَانِ فِيهِمَا أَحَقُّ
31	وَأَنْ يَكُونَا مَخْرَجًا تَقَارِبًا	وَفِي الصِّمَاتِ اخْتِامًا يَأْتِيَا
32	مُتَقَارِبَيْنِ أَوْ يَكُونَا اثْمَةً	فِي مَخْرَجِ ذَوْنِ الصِّمَاتِ حَقَّةً
33	بِالْمُتَجَانِسِينَ ثُمَّ إِنَّ سَكَنَ	أَوَّلِ كُلِّ فَالصَّغِيرِ رَسْمِيَّ
34	أَوْ حَرَّكَ الْحَرْفَانِ فِي كُلِّ فَعْلٍ	كُلُّ كَبِيرٍ وَافْهَمْنَاهُ بِالْمِثْلِ

(30) إدغام المتماثلين هو إدغام حرفين اتفقا في المخرج والصفات مثل : ( اذهب بكتابي - وقل لهم )

(31) إدغام المتقاربين هو إدغام حرفين تقارباً مخرجا واختلافاً صفةً ، وله حالتان:

١. إدغام القاف بالكاف وذلك في ( ألم نخلقكم ) مثال وحيد.

٢. إدغام اللام بالراء مثل : ( وقل رب زدني علماً ) .



(32) إدغام المتجانسين : وهو إدغام حرفين اتفقا في المخرج واختلفا في الصفات وله الحالات التالية:

- ١- إدغام الدال بالتاء مثل : ( قد تبين - وجدت ).
- ٢- إدغام التاء بالدال مثل : ( قد أجيبت دعوتكما - أثقلت دعوا ).
- ٣- إدغام التاء بالطاء مثل : ( فأمنت طائفت ).
- ٤- إدغام الطاء بالتاء مثل : ( بسطت - فرطت ).
- ٥- إدغام التاء بالذال مثل : ( يلهث ذلك ) مثال وحيد.
- ٦- إدغام الذال بالظاء مثل : ( إذ ظلمتم ).
- ٧- إدغام الباء بالميم مثل : ( اركب معنا ) مثال وحيد.

(33) الإدغام الصغير : هو إدغام حرف ساكن بمتحرك كالأمثلة السابقة.

(34) الإدغام الكبير : هو إدغام حرف متحرك بآخر متحرك ، كإدغام ( الرحيم ملك ) عند غير حفص .

### أقسام المد

وَسَمَّ أَوْلَىٰ طَبِيعِيًّا وَهَو	وَالْمَدُّ أَصْلِيٌّ وَفَرَعِيٌّ لَّهُ	٣٥
وَلَا بَدُونَ لَهُ الْحُرُوفُ تُجْتَابُ	مَا لَا تَوَقُّفٌ لَهُ عَلَى سَبَبٍ	٣٦
جَا بَعْدَ مَدٍّ فَالطَّبِيعِيُّ يَكُونُ	بِلِ أَيْ حَرْفٍ غَيْرِ هَمْزٍ أَوْ سَكُونٍ	٣٧
سَبَبٍ كَهَمْزٍ أَوْ سَكُونٍ مُسْجَلًا	وَالْآخِرُ الْفَرَعِيُّ مَوْقُوفٌ عَلَى	٣٨
مَنْ لَمْ يَطَّوَ وَيْ وَهِيَ فِي نُوحِيهَا	حُرُوفُهُ ثَلَاثَةٌ فَعِيهَا	٣٩
وَالكَسْرُ قَبْلَ الْيَاءِ وَقَبْلَ الْوَاوِ ضَمٌّ	وَالكَسْرُ قَبْلَ الْيَاءِ وَقَبْلَ الْوَاوِ ضَمٌّ	٤٠
إِنْ انْفَتَحَ قَبْلَ كُلِّ أَعْلَىٰ	وَاللَّيْنُ مِنْهَا الْيَاءُ وَالْوَاوُ سَكَنًا	٤١

(35) ينقسم المد إلى قسمين : مد أصلي أو طبيعي ومد فرعي.

(36) المد الأصلي : هو الذي لا تقوم ذات الحرف إلا به ، ولا يتوقف على سبب من همز أو سكون.

(37) كل حرف يأتي بعد المد غير الهمز والسكون يكون المد طبيعياً ، لأن صاحب الطبيعة السليمة لا يمدده أكثر من حركتين.

(38) حروف المد الثلاثة : ( الألف ، والواو ، والياء ) ، مجموعة في كلمة ( نوحياها ).

(40) يشترط للمد أن يكون قبل الواو حرف مضموم مثل ( يقول ) ، وقبل الياء حرف مكسور مثل ( قيل ) ، ولا يكون ما قبل الألف إلا حرف مفتوح ، مثل ( قال ).

(41) إذا جاء قبل الواو أو الياء حرف مفتوح ووقف على ما بعده بالسكون يسمى ( مد اللين )

### أحكام المد

وَهِيَ الْوَجُوبُ وَالجَّوَارُ وَاللُّزُومُ	لِلْمَدِّ أَحْكَامٌ ثَلَاثَةٌ تَدْوِمُ	٤٢
فِي كَلِمَةٍ وَذَا بِمُضِيِّ يُعَدُّ	فَوَاجِبٌ إِنْ جَاءَ هَمْزٌ بَعْدَ مَدٍّ	٤٣
كُلُّ بِكَلِمَةٍ وَهَذَا الْمُنْفَصِلُ	وَجَائِزٌ مَدٌّ وَقَصْرٌ إِنْ فَصِلَ	٤٤
وَقَمٌّ كَتَعْلَمُ وَنَسْتَعِينُ	وَمَثَلُ ذَا إِنْ عَرَضَ السُّكُونُ	٤٥
بَدَلٌ كَأَمْنُوا وَإِيمَانُ خُذَا	فَدَمَ الْهَمْزُ عَلَى الْمَدِّ وَذَا	٤٦
وَصَلَاً وَوَقَمٌ بَعْدَ مَدٍّ طَوَّلَا	وَلَا زَمَ إِنْ السُّكُونُ أَوْ أَصْلًا	٤٧

(42) قسام المد الفرعي ثلاثة : الواجب والجائز واللازم.

(43) المد الواجب المتصل : إذا جاء بعد حرف المد همزة في كلمة واحدة مثل : ( جاء - الملائكة ) ومقدار مده على رواية حفص عن عاصم أربع أو خمس حركات .

(44) المد الجائز المنفصل : إذا جاء بعد حرف المد همزة في كلمة ثانية مثل : ( في أنفسهم - قوا أنفسكم ) ومقدار مده على رواية حفص عن عاصم عن طريق الشاطبية أربع أو خمس حركات.



(45) المد العارض للسكون : هو أن يوقف على الحرف التالي لحرف المد بالسكون العارض مثل ( العالمين ، يعقلون ، الحساب ) ومقدار مده حركتان أو أربع أو ست حركات.

(46) مد البدل : إذا جاء الهمز قبل حرف المد مثل : ( آمن - إيماناً - أوتي ) ومقدار مده على رواية حفص حركتان.

(47) المد اللازم : إذا جاء بعد حرف المد سكون أصلي وصلًا ووقفًا ، ومقدار مده ست حركات .

### أقسام المد اللازم

٤٨	أقسام لازم لذيها أربعة	وتلك ككلمي وحرفي معاه
٤٩	كلاهما مخففة مثقلة	كلاهما مخففة مثقلة
٥٠	فإن بكلمة سكون اجتمع	مع حرف مد فهو كلمي وقع
٥١	أوفي ثلاثي الحروف وجدًا	أوفي ثلاثي الحروف وجدًا
٥٢	كلاهما مثقلة إن ادغما	مخففة فكل إذا لم يدغما
٥٣	واللازم الحرفي أول السور	وجوده وفي ثمان انحصر
٥٤	يجمعها حروف كمر عسل نقص	وعين ذو وجهين والطول اخص
٥٥	ومما سوى الحرف الثلاثي لألف	فمده مبدأ طبيعيًا ألف
٥٦	وذاك أيضًا في فواتح السور	في لفظ حبي طاهر قد انحصر
٥٧	ويجمع الفواتح الأربع عشر	صله سحيرا من قطعك ذا اشتر

(48 - 49) أقسام المد اللازم أربعة : المد اللازم المثلث الكلمي ، والمد اللازم المخفف الكلمي ، والمد اللازم المثلث الحرفي ، والمد اللازم المخفف الحرفي

(50) فإذا اجتمع حرف المد والسكون الأصلي في كلمة من كلمات القرآن الكريم فهو ( مد لازم كلي ) مثل : ( الحاقة ، الطامة ) .

(51) وإذا اجتمع حرف المد والسكون الأصلي في أحد حروف الهجاء التي تنطق بثلاثية أحرف وهي المجموعة في قولك ( نقص عسلكر ) فالمد لازم حرفي.

(52) وكلا المدين الكلمي والحرفي إذا كان مدغما بما بعده فهو ( مد لازم مثلث ) ، وإذا لم يدغم بما بعده فهو ( مد لازم مخفف )

(53 - 54) واللازم الحرفي بنوعيه لا يكون إلا في الحروف الثلاثية التي وسطها ساكن من حروف فواتح السور وهي ثمانية يجمعها لفظ ( كمر عسل نقص ) أو ( نقص عسلكر ) ومقدار كل من الأقسام الأربعة ست حركات إلا عين من فاتحتي مريم والشورى ففيها المد والتوسط والقصر.

(55 - 56) وأما ما كان من حروف فواتح السور على حرفين وذلك خمسة أحرف يجمعها لفظ ( حي طهر ) فيمد مدًا طبيعيًا وأما ألف فلا مد فيه أصلاً لتحرك وسطه

(57) يجمع الحروف النورانية الأربعة عشر جملة ( صله سحيرا من قطعك ) أو ( طرق سمعك النصيحة ) أو ( صح طريقك مع السنة ) .

### خاتمة

٥٨	وتمر ذا النظم بحمد الله	وتمر ذا النظم بحمد الله
٥٩	أبيائه نداء لذي النهى	تاريخها بشري لمن يفتنه
٦٠	ثم الصلاة والسلام أبدا	على ختام الأتبياء أحمدا
٦١	والآل والصحاب وكل تابع	وكل قارئ وكل سامع

